

# **PROGNOZA ODDZIAŁYWANIA NA ŚRODOWISKO**

**USTALEŃ MIEJSCOWEGO PLANU ZAGOSPODAROWANIA  
PRZESTRZENNEGO DLA CZĘŚCI OBSZARU MIASTA  
PIERZCHNICA, OBEJMUJĄCEGO OBSZAR, KTÓREGO  
GRANICE WYZNACZAJĄ DZIAŁKI O NUMERACH  
EWIDENCYJNYCH 1051/6, 1055/5, 1054/5, 1054/6, 1051/7, 1055/6,  
1051/4, 1054/3, 1055/2, 1051/5, 1054/4 ORAZ 1055/3**

Opracowanie:

*mgr inż. arch. kraj., inż. arch. Paula Zdybiowska-Piec*

**ZAŁĄCZNIK nr 1:** *Część graficzna prognozy projektu miejscowego planu zagospodarowania przestrzennego dla części obszaru miasta Pierzchnica*

*– Skala 1: 1 000.*

Kielce, Październik 2023

## OŚWIADCZENIE

*W związku z art. 51 ust. 2 pkt 1 lit. f ustawy z dnia 3 października 2008 r. o udostępnianiu informacji o środowisku i jego ochronie, udziale społeczeństwa w ochronie środowiska oraz o ocenach oddziaływania na środowisko (t. j. Dz. U. 2023 r., poz. 1094 ze zm.) oświadczam, iż posiadam stosowne uprawnienia do sporządzania prognoz oddziaływania na środowisko, w rozumieniu art. 74 a ust. 2 pkt 2.*

*Jestem świadoma odpowiedzialności karnej za złożenie fałszywego oświadczenia.*



mgr inż. arch. krajobrazu, inż. arch.  
Paula Zdybiowska-Piec  
e-mail: paula.zdybiowska@gmail.com  
tel. (48) 784 69 54 16

*mgr inż. arch. kraj., inż. arch. Paula Zdybiowska-Piec*

# SPIS TREŚCI

1. WPROWOWADZENIE.....	5
1.1. Podstawy formalno-prawne opracowania prognozy oddziaływania na środowisko.....	6
1.2. Metodyka pracy.....	7
1.2.1. Cel i zakres prognozy.....	7
1.2.2. Metody.....	9
2. USTALENIA PROJEKTOWANEGO DOKUMENTU ORAZ JEGO POWIĄZANIA Z INNYMI DOKUMENTAMI.....	10
2.1. Powiązania projektu miejscowego planu zagospodarowania przestrzennego z innymi dokumentami planistycznymi.....	10
2.1.1. Ustalenia studium uwarunkowań i kierunków zagospodarowania przestrzennego gminy Pierzchnica.....	10
2.1.2. Ustalenia Planu Zagospodarowania Przestrzennego Województwa Świętokrzyskiego.....	13
2.1.3. Ustalenia obowiązującego planu miejscowego.....	15
2.2. Charakterystyka obszaru objętego miejscowym planem zagospodarowania przestrzennego.....	16
2.3. Zawartość, główne cele i zakres projektu planu miejscowego.....	17
2.4. Ustalenia wynikające z przepisów odrębnych dotyczących terenów i obszarów chronionych.....	19
3. ANALIZA I OCENA STANU FUNKCJONOWANIA ŚRODOWISKA ORAZ TENDECJE ZMIAN PRZY BRAKU REALIZACJI PLANU ZAGOSPODAROWANIA PRZESTRZENNEGO.....	21
3.1. Charakterystyka środowiska przyrodniczego.....	21
3.1.1. Położenie geograficzne i administracyjne.....	21
3.1.2. Rzeźba terenu.....	23
3.1.3. Charakterystyka geologiczna.....	24
3.1.4. Wody powierzchniowe i podziemne – warunki hydrograficzne.....	25
3.1.5. Klimat lokalny.....	28
3.1.6. Stan jakości powietrza.....	30
3.1.7. Gleby.....	31
3.1.8. Waloryzacja faunistyczna i florystyczna.....	33
3.2. Charakterystyka terenu pod kątem systemu powiązań przyrodniczych.....	34
3.3. Zasoby dziedzictwa kulturowego.....	36
3.4. Istniejące problemy ochrony środowiska istotne z punktu widzenia projektowanego dokumentu.....	40
3.5. Ocena potencjalnych zmian stanu środowiska w przypadku braku realizacji ustaleń projektu planu.....	41
4. CELE OCHRONY ŚRODOWISKA USTANOWIONE NA SZCZEBLU MIĘDZYNARODOWYM, WSPÓLNOTOWYM I KRAJOWYM, WAŻNE Z PUNKTU WIDZENIA PROJEKTOWANEGO PLANU.....	41
5. ANALIZA PRZEWIDYWANEGO ZNACZĄCEGO ODDZIAŁYWANIA, W TYM NA CELE I PRZEDMIOT OCHRONY OBSZARU NATURA 2000 ORAZ NA INTEGRALNOŚĆ TEGO OBSZARU.....	44
5.1. Wpływ realizacji ustaleń projektu planu na różnorodność biologiczną, florę i faunę.....	47
5.2. Wpływ realizacji ustaleń projektu planu na warunki wodne.....	48

5.3. Wpływ realizacji ustaleń projektu planu na środowisko, powietrze i klimat akustyczny	49
5.3.1. Wprowadzanie gazów lub pyłów do powietrza	49
5.3.2. Wytwarzanie odpadów	50
5.3.3 Wprowadzanie ścieków do wód lub do ziemi oraz zanieczyszczeń do gleb	50
5.3.4. Emitowanie hałasu i pól elektromagnetycznych	51
5.4. Oddziaływanie skumulowane	52
5.5. Wpływ realizacji ustaleń projektu planu na zasoby naturalne , dobra materialne	52
5.6. Wpływ realizacji ustaleń projektu planu na obszary chronione – Obszar chronionego krajobrazu oraz Natura 2000	52
5.7. Wpływ realizacji ustaleń projektu planu na jakość życia mieszkańców	56
5.8. Wpływ realizacji ustaleń projektu planu na zabytki	57
5.9. Ocena zagrożeń dla środowiska	57
5.10. Ocena skutków wpływu ustaleń projektu MPZP na tereny sąsiednie	57
6. METODY ANALIZY REALIZACJI POSTANOWIEŃ PROJEKTU PLANU ZAGOSPODAROWANIA PRZESTRZENNEGO	57
7.CHARAKTERYSTYKA ROZWIĄZAŃ MAJĄCYCH NA CELU ZAPOBIEGANIE, OGRANICZENIE LUB KOMPENSACJĘ PRZYRODNICZĄ NEGATYWNYCH ODDZIAŁYWAŃ NA ŚRODOWISKO	58
8.PRZEDSTAWIENIE ROZWIĄZAŃ ALTERNATYWNYCH DO ROZWIĄZAŃ ZAWARTYCH W PROJEKCIE MIEJSCOWEGO PLANU ZAGOSPODAROWANIA PRZESTRZENNEGO	59
9. INFORMACJE O MOŻLIWOŚCI TRANSGRANICZNEGO ODDZIAŁYWANIA USTALEŃ PROJEKTU PLANU NA ŚRODOWISKO	59
10. STRESZCZENIE W JĘZYKU NIESPECJALISTYCZNYM	60

## 1. WPROWOWADZENIE

Przedmiotem prognozy oddziaływania na środowisko jest projekt miejscowego planu, którego realizację zainicjowała uchwała Nr XXXVII/42/2022 Rady Miejskiej w Pierzchnicy z dnia 8 lipca 2022 r. w sprawie przystąpienia do sporządzenia miejscowego planu zagospodarowania przestrzennego dla części obszaru miasta Pierzchnica, obejmującego obszar, którego granice wyznaczają działki o numerach ewidencyjnych 1051/6, 1055/5, 1054/5, 1054/6, 1051/7, 1055/6, 1051/4, 1054/3, 1055/2, 1051/5, 1054/4 oraz 1055/3. Projekt uchwały Rady Miejskiej w Pierzchnicy o przystąpieniu do sporządzenia planu został poprzedzony wykonaniem analizy zasadności podjęcia ww. uchwały oraz stopnia zgodności przewidywanych rozwiązań z ustaleniami obowiązującego dla obszaru gminy Studium uwarunkowań i kierunków zagospodarowania przestrzennego gminy Pierzchnica.

Przedmiotowy plan obejmuje teren położony w południowej części miasta Pierzchnica o powierzchni ok. 4,22 ha, który stanowią nieruchomości o numerach ewidencyjnych: 1051/6, 1055/5, 1054/5, 1054/6, 1051/7, 1055/6, 1051/4, 1054/3, 1055/2, 1051/5, 1054/4 oraz 1055/3. Obszar, dla którego jest opracowywana nowa propozycja zagospodarowania nie sąsiaduje z terenami, na których są uchwalone lub sporządzane obecnie miejscowe plany zagospodarowania przestrzennego.

Uwzględniając okoliczność, że obowiązujące Studium uwarunkowań i kierunków zagospodarowania przestrzennego gminy Pierzchnica, jako dokument planistyczny, nie ma rangi prawa miejscowego i nie stanowi ono podstawy do wydania stosownych decyzji administracyjnych – mając na względzie społeczno-gospodarczy rozwój gminy Pierzchnica, Burmistrz Miasta i Gminy uznał za celowe podjęcie czynności formalno-prawnych zmierzających do sporządzenia miejscowego planu zagospodarowania przestrzennego. Działania te także przyczynią się skutecznie do wzrostu procesu inwestycyjnego gminy poprzez przeznaczenie terenów i realizację zabudowy o funkcji produkcyjnej i przemysłowej.

Obszar objęty miejscowym planem zagospodarowania przestrzennego części miasta Pierzchnica znajduje się na terenie wyznaczonym w obowiązującym dokumencie wyznaczającym ogólne kierunki polityki przestrzennej gminy, czyli Studium, jako obszar przeznaczony do rozwoju funkcji przemysłowych oraz jako centrum rozwoju funkcji produkcyjno-składowych. Studium wskazuje, iż obok usług stałych, powinny rozwijać się usługi w formie objazdowej i dojazdach do ośrodków zapewniających ekonomiczną efektywność i możliwość uzyskania wyższej jakości. Mając to na uwadze, projekt miejscowego planu wpisuje się w przesłanie i lokalne zasady zagospodarowania przestrzennego gminy.

Dla terenu objętego ustaleniami miejscowego planu zagospodarowania zostanie ustalone przeznaczenie oraz zasady zagospodarowania i warunki zabudowy terenów stosownie do wymogów art. 15 ustawy z dnia 27 marca 2003 r. o planowaniu i zagospodarowaniu przestrzennym. Przeprowadzone wstępne analizy możliwości zagospodarowania terenów pod proponowane funkcje wykazały możliwość realizacji inwestycji na przedmiotowym obszarze. Opracowanie planu przyczyni się do wzrostu rozwoju gospodarczego gminy w związku z lokalizacją nowych inwestycji, na terenie, który posiada duży potencjał oraz jest dobrze zlokalizowany komunikacyjnie.

## 1.1. Podstawy formalno-prawne opracowania prognozy oddziaływania na środowisko

Niniejszą prognozę oddziaływania na środowisko sporządzono w związku z wymogiem art. 46 ust. 1 pkt 1 oraz art. 51 ust. 1 ustawy z dnia 3 października 2008 r. o udostępnianiu informacji o środowisku i jego ochronie, udziale społeczeństwa w ochronie środowiska oraz o ocenach oddziaływania na środowisko (t. j. Dz. U. z 2023 r., poz. 1094 ze zm.).

W myśl powyższej ustawy prognoza oddziaływania na środowisko jest elementem strategicznej oceny oddziaływania na środowisko skutków realizacji polityki przestrzennej, strategii, planów lub programów. Regulacje dotyczące czynności związanych z planowaniem przestrzennym zawarte są w ustawie z dnia 27 marca 2003 r. o planowaniu i zagospodarowaniu przestrzennym (Dz. U. z 2023 r., poz. 977 ze zm.), także z tej ustawy wynika konieczność opracowania prognozy (art. 17 pkt 4 ww. ustawy). Projekt planu wraz z prognozą oddziaływania na środowisko przedkładane są instytucjom i organom właściwym do zaopiniowania i uzgodnienia projektu planu, a także są przedmiotem społecznej oceny – podlegają wyłożeniu do publicznego wglądu, a ustalenia prognozy mogą mieć wpływ na decyzje rady gminy w sprawie uchwalenia projektu planu miejscowego (art 23-26 ww. ustawy).

Poniżej wymieniono najważniejsze akty prawne, do których odwołują się zapisy prognozy:

1. Konwencja o ochronie dzikiej fauny i flory europejskiej oraz ich siedlisk naturalnych (Konwencja Berneńska) (Dz. U. z 1996 r. Nr 58, poz. 263, 264);
2. Konwencja o ochronie wędrownych gatunków dzikich zwierząt tzw. Konwencja Bońska (Dz. U. z 2003 r. poz. 17);
3. Europejska Konwencja Krajobrazowa, sporządzone we Florencji dnia 20 października 2000 r. (Dz. U. z 2006 r. Nr 14, poz. 98);
4. Rozporządzenie Ministra Środowiska z dnia 29 marca 2012 r. zmieniające rozporządzenie w sprawie obszarów specjalnej ochrony ptaków (Dz. U. z 2012 r. poz. 358);
5. Rozporządzenie Ministra Środowiska z dnia 9 października 2014 r. w sprawie ochrony gatunkowej roślin (Dz. U. z 2014 r. poz. 1409);
6. Rozporządzenie Ministra Środowiska z dnia 16 grudnia 2016 r. w sprawie ochrony gatunkowej zwierząt (Dz. U. z 2016 r. poz. 2183);
7. Rozporządzenie Ministra Środowiska z dnia 9 października 2014 r. w sprawie ochrony gatunkowej grzybów (Dz. U. z 2014 r. poz. 1408);
8. Rozporządzenie Ministra Ochrony Środowiska, Zasobów Naturalnych i Leśnictwa z dnia 25 sierpnia 1992 r. w sprawie szczegółowych zasad i trybu uznawania lasów za ochronne oraz szczegółowych zasad prowadzenia w nich gospodarki leśnej (Dz. U. z 1992 r. Nr 67, poz. 337);
9. Rozporządzenia Ministra Środowiska z dnia 10 września 2019 r. w sprawie przedsięwzięć mogących znacząco oddziaływać na środowisko (Dz. U. z 2019 r. poz. 1839 ze zm.);
10. Ustawa z dnia 16 kwietnia 2004 r. o ochronie przyrody (t. j. Dz. U. z 2022 r. poz. 916);
11. Ustawa z dnia 20 lipca 2017 r. Prawo wodne (t. j. Dz. U. z 2023 r., poz. 1478);
12. Ustawa z dnia 23 lipca 2003 r. o ochronie zabytków i opiece nad zabytkami (t. j. Dz. U. z 2022 r. poz. 840 ze zm.);
13. Ustawa z 28 września 1991 r. o lasach (t. j. Dz. U. z 2022 r. poz. 672);
14. Ustawa z dnia 14 grudnia 2012 r. o odpadach (t. j. Dz. U. z 2022 r. poz. 699 ze zm.);

15. Ustawa z dnia 27 kwietnia 2001 r. Prawo ochrony środowiska (t. j. Dz. U. z 2021 r. poz. 1973 ze zm.);
16. Ustawa z dnia 27 marca 2003 r. o planowaniu i zagospodarowaniu przestrzennym (t. j. Dz. U. z 2023 r. poz. 977 ze zm.);
17. Ustawa z dnia 3 lutego 1995 r. o ochronie gruntów rolnych i leśnych (t. j. Dz.U. z 2022 r., poz. 2409);
18. Ustawa z dnia 3 października 2008 r. o udostępnianiu informacji o środowisku i jego ochronie, udziale społeczeństwa w ochronie środowiska oraz ocenach oddziaływania na środowisko (tj. Dz. U. 2023 r., poz. 1094 ze zm.);
19. Ustawa z dnia 9 czerwca 2011 r. Prawo geologiczne i górnicze (t. j. Dz. U. z 2022 r. poz. 1072);
20. Ustawa z dnia 20 lutego 2015 r. o odnawialnych źródłach energii (t. j. Dz. U. z 2022 r. poz. 1378);
21. Rozporządzenie Ministra Środowiska z dnia 14 czerwca 2007 r. w sprawie dopuszczalnych poziomów hałasu w środowisku (Dz. U. z 2014 r. poz. 112);
22. Rozporządzenie Ministra Środowiska z dnia 24 sierpnia 2012 r. w sprawie poziomów niektórych substancji w powietrzu (t. j. Dz. U. z 2021 r., poz. 845);
23. Plan gospodarowania wodami na obszarze dorzecza Wisły przyjęty rozporządzeniem Rady Ministrów z dnia 18 października 2016 r. w sprawie Planu gospodarowania wodami na obszarze dorzecza Wisły (Dz. U. z 2016 r., poz. 1911 ze zm.);
24. Dyrektywa Parlamentu Europejskiego i Rady Unii Europejskiej 2009/147/WE z dnia 30 listopada 2009 w sprawie ochrony dzikiego ptactwa;
25. Dyrektywa Rady 92/43/EWG z dnia 21 maja 1992 roku w sprawie ochrony siedlisk przyrodniczych oraz dzikiej fauny i flory (tzw. Dyrektywa Siedliskowa);
26. Dyrektywa Parlamentu Europejskiego i Rady z dnia 25 czerwca 2002 r. odnosząca się do oceny i zarządzania poziomem hałasu w środowisku;
27. Dyrektywa Parlamentu Europejskiego i Rady 2009/28/WE z dnia 23 kwietnia 2009 r. w sprawie promowania stosowania energii ze źródeł odnawialnych zmieniająca i w następstwie uchylająca dyrektywy 2001/77/WE oraz 2003/30/WE.

## **1.2. Metodyka pracy**

### **1.2.1. Cel i zakres prognozy**

Organ opracowujący projekt miejscowego planu zagospodarowania przestrzennego jest zobowiązany do sporządzenia prognozy oddziaływania na środowisko (art. 51 ust. 1 ustawy z dnia 3 października 2008 r. o udostępnianiu informacji o środowisku i jego ochronie, udziale społeczeństwa w ochronie środowiska oraz o ocenach oddziaływania na środowisko (t. j. Dz. U. z 2023 r., poz. 1094 ze zm.) oraz przeprowadzenia postępowania w sprawie oceny oddziaływania na środowisko skutków realizacji planu i zapewnienia w nim udziału społeczeństwa (art. 54 ust. 1 i 2 ww. ustawy). Ustawa także zobowiązuje do przeprowadzenia strategicznej oceny oddziaływania na środowisko obligatoryjnie w przypadku wprowadzania zmian do już przyjętego dokumentu.

Projekt planu został zainicjowany uchwałą Nr XXXVII/42/2022 Rady Miejskiej w Pierzchnicy z dnia 8 lipca 2022 r. w sprawie przystąpienia do sporządzenia miejscowego

planu zagospodarowania przestrzennego dla części obszaru miasta Pierzchnica, obejmującego obszar, którego granice wyznaczają działki o numerach ewidencyjnych 1051/6, 1055/5, 1054/5, 1054/6, 1051/7, 1055/6, 1051/4, 1054/3, 1055/2, 1051/5, 1054/4 oraz 1055/3.

Podstawowym celem prognozy jest wykazanie, jak określony w powyższym projekcie planu sposób zagospodarowania przestrzennego wpłynie na środowisko i czy, a jeśli tak, to w jakim stopniu naruszone zostaną zasady prawidłowej gospodarki zasobami środowiska. Ze względu na charakter dokumentu planistycznego, ocena potencjalnych przekształceń środowiska wynikających z przyjętych kierunków zagospodarowania odpowiada stopniowi szczegółowości dokumentu planistycznego.

Celem prognozy jest:

- identyfikacja i ocena najbardziej prawdopodobnych wpływów na biofizyczne i zdrowotne komponenty środowiska określonego obszaru, jakie może wywołać realizacja dyspozycji przestrzennych zawartych w projekcie planu;
- wyeliminowanie jeszcze na etapie sporządzania projektu planu ustaleń sprzecznych z zasadami zrównoważonego rozwoju analizowanego obszaru;
- ocena skutków oddziaływania ustalonych projektem planu sposobów zagospodarowania terenów na środowisko, a więc określenie wpływu przeznaczenia terenów na użytkowanie oraz określenie warunków jego zagospodarowania;
- ocena na ile ustalenia projektu planu pozwolą na zachowanie istniejących wartości środowiska, czy je wzbogacą lub odtworzą obniżone wartości;
- prognoza nie jest dokumentem rozstrzygającym o słuszności realizacji zamierzeń inwestycyjnych przewidzianych ustaleniami projektu planu, a jedynie przedstawia prawdopodobne skutki jakie spowoduje realizacja ustaleń planistycznych na poszczególne komponenty środowiska w szczególności na tereny o wysokich wartościach przyrodniczych.

Prognoza określa, analizuje i ocenia:

- istniejący stan środowiska poszczególnych terenów;
- potencjalne zmiany stanu środowiska wynikające z realizacji ustaleń projektu miejscowego planu zagospodarowania przestrzennego;
- istniejące problemy ochrony środowiska;
- cele ochrony środowiska ustanowione na szczeblu międzynarodowym, wspólnotowym i krajowym istotne z punktu widzenia projektu planu.

Prognoza oddziaływania na środowisko w swej treści przedstawia rozwiązania mające na celu zapobieganie lub ograniczanie negatywnego wpływu oddziaływania na środowisko planowanych kierunków zagospodarowania zaproponowanych w projekcie planu.

Niniejsza prognoza sporządzona zgodnie z wymogami obowiązującej ustawy z dnia 3 października 2008 r. ze zmianami, zawiera:

- ustalenia i główne cele projektu miejscowego planu zagospodarowania przestrzennego dla części obszaru miasta Pierzchnica, obejmującego obszar, którego granice wyznaczają działki o numerach ewidencyjnych 1051/6, 1055/5, 1054/5, 1054/6, 1051/7, 1055/6, 1051/4, 1054/3, 1055/2, 1051/5, 1054/4 oraz 1055/3;



- informacje o metodach zastosowanych przy sporządzeniu prognozy;
- informacje o możliwościach transgranicznego oddziaływania na środowisko;
- informacje o metodach analizy skutków realizacji ustaleń projektu planu oraz częstotliwości jej przeprowadzania;
- streszczenie w języku niespecjalistycznym.

Zakres i stopień szczegółowości informacji zawartych w prognozie oddziaływania na środowisko został uzgodniony na podstawie art. 53 ustawy z dnia 3 października 2008 r. o udostępnianiu informacji o środowisku i jego ochronie, udziale społeczeństwa w ochronie środowiska oraz o ocenach oddziaływania na środowisko (tj. Dz. U. 2023 poz. 1094 ze zm.) z właściwymi organami, o których mowa w art. 57 i 58 ww. ustawy.

Zakres prognozy uzgodniono z właściwymi organami – Regionalnym Dyrektorem Ochrony Środowiska w Kielcach oraz Państwowym Powiatowym Inspektorem Sanitarnym.

### 1.2.2. Metody

Przy sporządzaniu prognozy zastosowano głównie metody stacjonarno – analityczne. Dla potrzeb opracowania przeprowadzono wizję terenową w kwietniu 2023 r. W trakcie przygotowania niniejszego opracowania przeanalizowano materiały źródłowe dotyczące informacji o stanie środowiska naturalnego, walory i zasoby przyrodnicze, stan zagospodarowania, walory krajobrazowe i istniejące zagrożenia oraz uciążliwości dla środowiska i zdrowia człowieka. Wykorzystano opracowania poruszające problematykę ochrony środowiska gminy, materiały kartograficzne. W prognozie skoncentrowano się na szczegółowym przeanalizowaniu ustaleń projektu miejscowego planu zagospodarowania przestrzennego: zapisów w tekście oraz treści rysunku. Przeanalizowano i oceniono skutki dla środowiska, które wynikają z projektowanego przeznaczenia terenu na określone rodzaje użytkowania oraz określenia zasad zagospodarowania obszaru.

Zastosowana w prognozie metoda prognozowania polega na porównaniu aktualnego funkcjonowania środowiska obszaru z funkcjonowaniem przewidywanym jako skutek realizacji ustaleń projektu przedmiotowego planu. Realizacja ustaleń zawartych w projekcie planu spowoduje zróżnicowane zmiany w środowisku. Ich charakter, intensywność oraz zasięg uzależniony będzie od faktycznego sposobu zagospodarowania terenu oraz stopnia realizacji zapisów zawartych w projekcie analizowanego dokumentu.

Ocenę następstw realizacji projektu planu dokonano z podziałem ze względu na wpływ na poszczególne elementy środowiska przyrodniczego i antropogenicznego (w tym na zdrowie ludzi) znajdującego się w obrębie granic omawianego obszaru, uwzględniając wzajemne zależności między nimi. Wpływ na środowisko skutków realizacji ustaleń planu różnicuje się w zależności od:

- bezpośrednio oddziaływania – bezpośrednie, pośrednie, wtórne, skumulowane;
- okresu trwania oddziaływania – długoterminowe, średnioterminowe, krótkoterminowe;
- częstotliwości oddziaływania – stałe, chwilowe;
- charakteru zmian – pozytywne, negatywne, bez znaczenia;
- zasięgu oddziaływania – miejscowe, lokalne, ponadlokalne, regionalne, ponadregionalne;
- trwałości przekształceń – nieodwracalne, częściowo odwracalne, odwracalne, możliwe do rewaloryzacji;
- intensywności przekształceń - nieistotne, nieznaczące, zauważalne, duże, zupełne.

Zastosowana metoda prognozowania oparta została głównie na zasadzie wykorzystania publikowanych raportów oddziaływania na środowisko, artykułów i przepisów branżowych oraz analogii do skutków realizacji działań o podobnym zakresie i charakterze na terenach o zbliżonych uwarunkowaniach środowiskowych.

## **2. USTALENIA PROJEKTOWANEGO DOKUMENTU ORAZ JEGO POWIĄZANIA Z INNYMI DOKUMENTAMI**

### **2.1. Powiązania projektu miejscowego planu zagospodarowania przestrzennego z innymi dokumentami planistycznymi**

W toku prac przy sporządzaniu prognozy wykorzystano następujące materiały:

- Studium uwarunkowań i kierunków zagospodarowania przestrzennego gminy Pierzchnica, uchwalone uchwałą Nr XXIX/1/02 Rady Gminy w Pierzchnicy z dnia 10 lutego 2002 r. i zmienionego uchwałą Nr XXXV/14/2014 Rady Gminy w Pierzchnicy z dnia 12 maja 2014 r.;
- Uchwała Nr XXXVII/42/2022 Rady Miejskiej w Pierzchnicy z dnia 8 lipca 2022 r. w sprawie przystąpienia do sporządzenia miejscowego planu zagospodarowania przestrzennego dla części obszaru miasta Pierzchnica, obejmującego obszar, którego granice wyznaczają działki o numerach ewidencyjnych 1051/6, 1055/5, 1054/5, 1054/6, 1051/7, 1055/6, 1051/4, 1054/3, 1055/2, 1051/5, 1054/4 oraz 1055/3;
- Stan środowiska w województwie świętokrzyskim – Raport 2020 r. – GIOŚ 2020 r.;
- Uchwała Nr XXXV/620/13 Sejmiku Województwa Świętokrzyskiego z dnia 23 września 2013 r. dotycząca wyznaczenia Chmielnicko-Szydłowskiego Obszaru Chronionego Krajobrazu (Dz. U. Woj. Świętokrzyskiego poz. 3312);
- Plan Zagospodarowania Przestrzennego Województwa Świętokrzyskiego uchwalony przez Sejmik Województwa Świętokrzyskiego uchwałą Nr XLVII/833/14 z dnia 22 września 2014 r.;
- Strategia Rozwoju Województwa Świętokrzyskiego 2030+, Załącznik do uchwały Nr XXX/406/21 Sejmiku Województwa Świętokrzyskiego z dnia 29 marca 2021 r.;
- „Programu ochrony środowiska dla województwa świętokrzyskiego na lata 2015-2020 z uwzględnieniem perspektywy do roku 2025”;
- Roczna ocena jakości powietrza w województwie świętokrzyskim – raport wojewódzki za rok 2021 (GIOŚ – Kielce 2022);
- ustawy i rozporządzenia dotyczące ochrony środowiska.

#### **2.1.1. Ustalenia studium uwarunkowań i kierunków zagospodarowania przestrzennego gminy Pierzchnica**

Planowanie przestrzenne jest przełożeniem wizji rozwojowej zawartej w kierunkach zagospodarowania przestrzennego na konkretne działania. Aby osiągnąć założone cele rozwojowe polityka przestrzenna musi wyrażać się dobrze skoordynowanymi działaniami organów samorządu gminy. Planowanie i zagospodarowanie przestrzenne na wszystkich płaszczyznach rozwojowych: społecznych, gospodarczych, ekologicznych – zapewnia

sprzężenie długookresowego planowania i programowania z procesem realizacji inwestycji oraz przyjmuje za podstawę tych działań zrównoważony rozwój i ład przestrzenny. Zrównoważony rozwój rozumiany jest tutaj jako rozwój społeczno-gospodarczy, w którym następuje proces integrowania działań gospodarczych i społecznych, z zachowaniem równowagi przyrodniczej oraz trwałości podstawowych procesów przyrodniczych, w celu zagwarantowania możliwości zaspokajania podstawowych potrzeb poszczególnych społeczności lub obywateli zarówno współczesnego pokolenia, jak i przyszłych pokoleń. Przez ład przestrzenny należy natomiast rozumieć takie ukształtowanie przestrzeni, które tworzy harmonijną całość oraz uwzględnia w uporządkowanych relacjach wszelkie uwarunkowania i wymagania funkcjonalne: społeczno – gospodarcze, środowiskowe, kulturowe oraz kompozycyjno – estetyczne. Jednym z instrumentów dla tworzenia warunków zrównoważonego rozwoju i ładu przestrzennego, a także uwzględniającego wymagania ochrony środowiska jest właśnie Studium uwarunkowań i kierunków zagospodarowania przestrzennego, który nie stanowi prawa miejscowego, lecz kształtuje politykę przestrzenną obszaru nim objętego.

Studium uwarunkowań i kierunków zagospodarowania przestrzennego gminy Pierzchnica, uchwalone uchwałą Nr XXIX/1/02 Rady Gminy w Pierzchnicy z dnia 10 lutego 2002 r. ze zm., jest podstawowym dokumentem, który wyznacza uwarunkowania i dalsze kierunki zagospodarowania przestrzennego gminy.

Na obszarze wskazanym do sporządzenia miejscowego planu zagospodarowania przestrzennego obowiązuje „Studium Uwarunkowań i Kierunków Zagospodarowania Przestrzennego Gminy Pierzchnica” uchwalone uchwałą Nr XXIX/1/02 Rady Gminy w Pierzchnicy z dnia 10.02.2002 r., i zmienione Uchwałą Nr XXXV/14/2014 Rady Gminy w Pierzchnicy z dnia 12 maja 2014 r. Podstawowym instrumentem realizacji polityk przestrzennej gminy są miejscowe plany zagospodarowania przestrzennego. Obowiązujące Studium z 2002 r., określa obszary dla których obowiązkowo powinny być sporządzone miejscowe plany. Obowiązek ten wynikał z przepisów ustawy z dnia 7 lipca 1994 r. o zagospodarowaniu przestrzennym (rozdz. 2 art. 6 ust. 5 pkt.7) Na tej podstawie określa się:

1. Obszary objęte obowiązkiem sporządzenia mpzp ze względu na istniejące uwarunkowania:
  - Obszar Pierzchnica (wieś)
  - Obszar Maleszowa
2. Obszary objęte obowiązkiem sporządzenia mpzp ze względu na przepisy szczególne:
  - Teren górniczy Drugnia
  - Teren górniczy Drugnia Rządowa
  - Teren górniczy Wierzbie

Aneks do Studium podaje Karty Planów Miejscowych. I tak projekt przedmiotowego Planu zagospodarowania przestrzennego dla części obszaru miasta Pierzchnica, obejmującego obszar, którego granice wyznaczają działki o numerach ewidencyjnych 1051/6, 1055/5, 1054/5, 1054/6, 1051/7, 1055/6, 1051/4, 1054/3, 1055/2, 1051/5, 1054/4 oraz 1055/3, swoim zasięgiem wpisuje się w tę kartę ponieważ leży na terenie Obszaru Pierzchnica predysponowanego do obowiązkowego sporządzenia planu miejscowego.

### **ANEKS: Karty Planów Miejsowych**

Miejscowe plany zagospodarowania przestrzennego:

1. Obszar Pierzchnica
2. Obszar Maleszowa

#### **Obszar Pierzchnica**

#### **- Karta miejscowego planu zagospodarowania przestrzennego-**

Obszar planu:

Teren wsi Pierzchnica

#### **Przedmiot planu:**

Przedmiotem opracowania jest ukształtowanie atrakcyjnego i funkcjonalnego, wielofunkcyjnego ośrodka mieszkaniowo-usługowego, z podkreśleniem znaczenia Pierzchnicy jako centrum gminnego

#### **Zalecenia szczegółowe:**

Ochrona charakteru układu przestrzennego miejscowości, w tym stref ochrony konserwatorskiej, oraz obszaru najwyższej ochrony wód podziemnych.

#### **Zakres koordynacji z innymi planami:**

Nawiązanie do przebiegu głównych dróg w relacjach: Pierzchnica–Kielce, oraz Pierzchnica–Chmielnik

#### **Skala opracowania:**

1:2000 i 1:500

Obszar objęty analizą zasadności przystąpienia do sporządzenia zmiany miejscowego planu zagospodarowania przestrzennego części miasta Pierzchnica znajduje się na terenie wyznaczonym w „Studium” jako *obszar przeznaczony do rozwoju funkcji przemysłowych, jako centrum rozwoju funkcji produkcyjno-składowych (P)*. „Studium” wskazuje, iż *obok usług stałych, powinny rozwijać się usługi w formie objazdowej i dojazdach do ośrodków zapewniających ekonomiczną efektywność i możliwość uzyskania wyższej jakości*. Z tego względu preferowane winny być lokalizacje w miejscowości gminnej –Pierzchnicy.

Obraz 2. Fragment Studium gminy Pierzchnica objęty ustaleniami projektu miejscowego planu zagospodarowania



Pomimo tego, że planowanie przestrzenne jest procesem ciągłym, to w okresie ostatnich dwóch dekad sprecyzowane w „Studium” zapisy, odnoszące się do kierunków zagospodarowania przestrzennego, często dezaktualizują się ze względu na trudne do przewidzenia potrzeby społeczności lokalnej, a także częste zmiany i nowelizacje przepisów prawa. Pod względem formalnym należy stwierdzić, że Studium gminy Pierzchnica z 2002 r. jest całkowicie zdezaktualizowane – nie odpowiada obowiązującym wymogom formalno-prawnym. Nie ulega wątpliwości, że obowiązujące studium, jako dokument obejmujący swoim zasięgiem cały obszar gminy wymaga gruntownej aktualizacji, dostosowania do obowiązujących przepisów prawa i zapisów planu województwa. Pierwotne Studium, zatwierdzone uchwałą Nr XXIX/1/02 Rady Gminy w Pierzchnicy z dnia 10.02.2002 r. zostało sporządzone na podstawie przepisów ustawy z 7 lipca 1994 r. o zagospodarowaniu przestrzennym. Wejście w życie ustawy z dnia 27 marca 2003 r. o planowaniu i zagospodarowaniu przestrzennym (t. j. Dz. U. z 2023 r., poz. 977 ze zm.) zmieniło zakres, problematykę i tryb sporządzania studium uwarunkowań i kierunków zagospodarowania przestrzennego. Uchwalona w roku 2014 r. Zmiana Nr 2 „Studium”, mająca charakter jednostkowy (celem zmiany było „umożliwienie lokalizacji elektrowni wiatrowych w obrębie obszarów wskazanych w załączniku graficznym, stanowiącym jej integralną część”) dokonana została w trybie i zakresie wynikającym z ustawy z dnia 27 marca 2003 r. o planowaniu i zagospodarowaniu przestrzennym określonym w postanowieniach zawartych w art. 10 ust. 1 i 2, jak też rozporządzenia Ministra Rozwoju i Technologii z dnia 17 grudnia 2021 r. w sprawie zakresu projektu studium uwarunkowań i kierunków zagospodarowania przestrzennego gminy (Dz. U. 2021, poz. 2405). Jednakże, mimo podjęcia Zmiany Nr 2 w trybie obecnie obowiązującej ustawy – w „Studium” brak jest elementów oraz treści, których obowiązek wprowadzenia wynika z nowelizacji przepisów.

### **2.1.2. Ustalenia Planu Zagospodarowania Przestrzennego Województwa Świętokrzyskiego**

W części kierunkowej Planu województwa gmina ta znalazła się w **obszarze wielokierunkowej aktywizacji społeczno – gospodarczej** oraz w **podobszarze kumulacji działań w zakresie poprawy dostępności do usług**.

Mając na uwadze fakt, że w Strategii Rozwoju Województwa Świętokrzyskiego 2030+ zaliczono Pierzchnicę do miejskiego obszaru funkcjonalnego Kielc, a dokładniej do KOF (Kielecki Obszar Funkcjonalny) dzięki czemu OF miasta wojewódzkiego uzyskał zwarty zasięg terytorialny. W zmianie Planu Zagospodarowania Przestrzennego Województwa Świętokrzyskiego, dotyczącej opracowania „Planu Zagospodarowania Przestrzennego Miejskiego Obszaru Funkcjonalnego Ośrodka Wojewódzkiego” (zwanej dalej Planem Zagospodarowania Przestrzennego Miejskiego Obszaru Funkcjonalnego Ośrodka Wojewódzkiego), uchwalonej Uchwałą nr XXVII/377/20 Sejmiku Województwa Świętokrzyskiego z dnia 28 grudnia 2020 r. (przed uchwaleniem ww. strategii), uwzględniono zapis dopuszczający poszerzenie miejskiego obszaru funkcjonalnego Kielc (MOF OW) o gminy wykazujące związki funkcjonalno–przestrzenne z miastem wojewódzkim, co uwarunkowano podjęciem stosownej procedury formalno-prawnej, w tym m.in. uzyskaniem akceptacji Komitetu Sterującego Porozumienia ZIT KOF.

Dodatkowo Pierzchnica wraz z pozostałymi gminami województwa świętokrzyskiego (jako cały obszar województwa) należy też do obszaru o najniższym stopniu rozwoju

i pogarszających się perspektywach rozwojowych (do obszarów tych należą wszystkie województwa Polski Wschodniej) oraz do obszaru predysponowanego do wsparcia krajowego w zakresie odnowy demograficznej ze względu na wysoką koncentrację negatywnych procesów demograficznych.

Obszar **predysponowany do wielokierunkowej aktywizacji społeczno-gospodarczej**. Do głównych zadań polityki przestrzennej na tym obszarze należy będzie restrukturyzacja mająca na celu przełamywanie regresu społecznego i gospodarczego, w tym zmniejszenie bezrobocia. Jest to rejon charakteryzujący się niekorzystnymi warunkami gospodarowania w rolnictwie, kwalifikujący się do modernizacji recesyjnej struktury funkcjonalnej i wprowadzenia nowych funkcji gospodarczych, przy wykorzystaniu wsparcia regionalnego i krajowego. Należy dążyć do wykorzystania wszelkich możliwości rozwoju wielofunkcyjnego z preferencją dla gospodarki leśnej, agroturystyki. Na nowo należałoby zweryfikować lokalne programy rozwoju rolnictwa, które powinny być związane z ochroną środowiska i dziedzictwa kulturowego wsi.

Priorytety w zagospodarowaniu przestrzennym:

- wzmocnienie bazy ekonomicznej i usług publicznych w lokalnych ośrodkach obsługi;
- zrównoważony, wielofunkcyjny rozwój osadnictwa wiejskiego, umiejętnie łączący różne funkcje tych obszarów z preferencją dla rozwiązań ekologicznych, służących agroturystyce oraz produkcji biomasy i pozyskiwania energii z OZE;
- podnoszenie standardów wyposażenia w infrastrukturę techniczną (w tym telekomunikacyjną) oraz społeczną w aspekcie poprawy dostępności do rynku pracy, zwiększenia atrakcyjności inwestycyjnej dla agroturystyki, mieszkalnictwa i nieuciążliwej przedsiębiorczości;
- wykorzystanie lokalnych potencjałów, w tym zasobów leśnych i wodnych do rozwoju funkcji agroturystycznych, stawów rybnych do intensyfikacji gospodarki rybackiej;
- kompleksowe przygotowanie terenów, w tym uzupełnienie o niezbędną infrastrukturę pod rozwój przedsiębiorczości bazującej na istniejących zasobach;
- wysoka dbałość o ład przestrzenny.

Wymogi środowiskowe:

- podporządkowanie polityki przestrzennej na obszarach chronionych wymogom prawnym określonym w ustawie o ochronie przyrody, planach ochrony i aktach prawnych ustanawiających te obszary;
- zapewnienie zgodności charakteru i intensywności zagospodarowania terenu z cechami środowiska oraz jego naturalną chłonnością i odpornością na zniszczenie;
- wzbogacanie struktury wiekowej i gatunkowej kompleksów leśnych oraz właściwe kształtowanie strefy ekotonowej;
- wspieranie działań na rzecz zalesiania gleb o najniższej przydatności rolniczej i o największych spadkach;
- uporządkowanie gospodarki wodno-ściekowej;
- uwzględnianie w: studiach gminnych, planach miejscowych, decyzjach o ustaleniu lokalizacji inwestycji celu publicznego oraz decyzjach o warunkach zabudowy i innych, obszarów szczególnie zagrożonych powodzią;
- ograniczenie emisji przemysłowych zanieczyszczeń i niskiej emisji do powietrza oraz zmniejszenie skali narażenia ludności na ponadnormatywny hałas.

### **Podobszary kumulacji działań w zakresie poprawy dostępności do usług**

Podobszary te wyznaczono w gminach cechujących się niskimi wskaźnikami dostępności do usług.

Priorytety w zagospodarowaniu przestrzennym:

- poprawa dostępności komunikacyjnej do ośrodków obsługi (w tym transport zbiorowy) i telekomunikacyjnej;
- poprawa dostępu do usług publicznych, w tym usług: edukacji, zdrowia, pomocy społecznej, usług komunalnych i kultury (m.in.: zapewnienie: odpowiednio wyposażonej bazy lokalowej w zakresie edukacji, służby zdrowia, kultury, dostępnej dla osób starszych i niepełnosprawnych, zapewnienie dostępu do usług opieki nad dziećmi do lat 3 oraz nad osobami w podeszłym wieku, oferty terenów sportowo-rekreacyjnych, pełnego zaopatrzenia w usługi komunalne);
- tworzenie warunków dla rozwoju nowych segmentów usług w turystyce, oraz ochronie środowiska i dziedzictwa kulturowego, jak również w zakresie wykorzystania lokalnych potencjałów do produkcji energii z OZE.

Północno-wschodnia część gminy Pierzchnica została włączona w „Planie zagospodarowania przestrzennego województwa świętokrzyskiego” (zgodnie z kryteriami delimitacji obszarów funkcjonalnych) do „obszarów cennych przyrodniczo”, które uznaje się za niezwykle istotne z punktu widzenia prawidłowego funkcjonowania środowiska przyrodniczego regionu. Najważniejszym postulatem w zakresie ich zagospodarowania powinno być zapewnienie realnej ochrony zgodnie z obowiązującymi przepisami prawa, utrzymanie łączności przestrzennej pomiędzy tymi obszarami oraz przeciwdziałanie ich fragmentaryzacji. Działalność gospodarcza na tych obszarach powinna być podporządkowana ochronie cennych walorów przyrodniczych.

#### **2.1.3. Ustalenia obowiązującego planu miejscowego**

Obowiązująca ustawa z 2003 r. w zakresie prowadzenia działalności decyzyjnej w gospodarowaniu przestrzenią utrzymywała miejscowy plan, jako podstawę wydawania decyzji o pozwoleniu na budowę, a w sytuacji braku miejscowego planu dała możliwość wydawania decyzji o warunkach zabudowy i zagospodarowania terenu. W przeszłości zasady zagospodarowania przestrzennego w gminie Pierzchnica w oparciu, o które następowały zmiany w jej zagospodarowaniu, określał ogólny plan zagospodarowania przestrzennego, jednak z dniem 31 grudnia 2003 r. utraciły swoją moc miejscowe plany zagospodarowania przestrzennego zatwierdzone przed 1995 r.

Obecnie gmina nie posiada miejscowego planu zagospodarowania przestrzennego obejmującego cały jej obszar. Jedynymi, obecnie obowiązującymi dokumentami planistycznymi tego typu są jednostkowe zmiany ogólnego planu kolejno z : 1997 r, 2001 r., 2002 r., 2003 r.

W stosunku do powierzchni całej gminy powierzchnia ww. terenów objętych zmianą jest marginalna tj. w sumie 53,97 ha, co daje zaledwie 0,5% powierzchni gminy Pierzchnica (104,59 km kw.).

Obraz 3. Akty prawa miejscowego obowiązujące w gminie Pierzchnica

Lp	Numer Uchwały	Pełna nazwa	Data Uchwały	Powierzchnia [ha]
1	XXVI/7/97	Zmiana Nr 19 miejscowego planu ogólnego zagospodarowania przestrzennego gminy Pierzchnica	1997-02-02	3.37
2	XXVIII/75/01	Zmiana Nr 23 miejscowego planu ogólnego zagospodarowania przestrzennego gminy Pierzchnica	2001-12-30	7.09
3	XXXV/56/02	Zmiana Nr 25 miejscowego planu ogólnego zagospodarowania przestrzennego gminy Pierzchnica	2002-10-08	2.07
4	X/50/03	Zmiana w miejscowym planie zagospodarowania przestrzennego gminy Pierzchnica	2003-07-27	41.44
5	XXXV/14/2014	Zmiana Nr 2 "Studium uwarunkowań i kierunków zagospodarowania przestrzennego gminy Pierzchnica"	2014-05-12	10459.36

Tym samym, dla prawie całego obszaru gminy podstawę do realizacji zmian w zagospodarowaniu przestrzennym stanowią wymienione wcześniej decyzje o warunkach zabudowy oraz decyzji o ustaleniu lokalizacji inwestycji celu publicznego w oparciu, o które wydawane są decyzje o pozwoleniu na budowę. Sporządzenie miejscowego planu zagospodarowania przestrzennego i określenie wskaźników dotyczących zagospodarowania oraz użytkowania terenów w analizowanym obszarze, pozwoli na uporządkowanie przestrzeni i umożliwi prawidłowe jej funkcjonowanie.

## 2.2. Charakterystyka obszaru objętego miejscowym planem zagospodarowania przestrzennego

Obszar objęty miejscowym planem zlokalizowany jest w południowej części miasta Pierzchnica, w województwie świętokrzyskim, w powiecie kieleckim i obejmuje teren o powierzchni ok. 4,22 ha, który stanowią nieruchomości o numerach ewidencyjnych 1051/6, 1055/5, 1054/5, 1054/6, 1051/7, 1055/6, 1051/4, 1054/3, 1055/2, 1051/5, 1054/4 oraz 1055/3. Gmina Pierzchnica graniczy z następującymi gminami w województwie świętokrzyskim: od północy z gminą Daleszyce, od zachodu z gminą Morawica, od południa z gminami Chmielnik i Gnojno, a od wschodu z gminą Raków.

Obraz 4. Obecne zagospodarowanie terenu objętego projektem planu zagospodarowania przestrzennego





Obszar objęty projektem miejscowego planu położony jest na działkach obecnie niezabudowanych i niezagospodarowanych.

### **2.3. Zawartość, główne cele i zakres projektu planu miejscowego**

Projekt miejscowego planu zagospodarowania przestrzennego, będący przedmiotem niniejszej „Prognozy”, zainicjowała uchwała Nr XXXVII/42/2022 Rady Miejskiej w Pierzchnicy z dnia 8 lipca 2022 r. w sprawie przystąpienia do sporządzenia miejscowego planu zagospodarowania przestrzennego dla części obszaru miasta Pierzchnica, obejmującego obszar, którego granice wyznaczają działki o numerach ewidencyjnych 1051/6, 1055/5, 1054/5, 1054/6, 1051/7, 1055/6, 1051/4, 1054/3, 1055/2, 1051/5, 1054/4 oraz 1055/3. Projekt uchwały Rady Miejskiej w Pierzchnicy o przystąpieniu do sporządzenia planu został poprzedzony wykonaniem analizy zasadności podjęcia ww. uchwały oraz stopnia zgodności przewidywanych rozwiązań z ustaleniami obowiązującego dla obszaru gminy Studium uwarunkowań i kierunków zagospodarowania przestrzennego gminy Pierzchnica.

Ustalenia projektu uchwały przewidują na terenie objętym planem tereny o przeznaczeniu – **1.PP-PS** – teren produkcji przemysłowej lub składów i magazynów o powierzchni ok. 4,21 ha:

- 1) Podstawowe (60%): zabudowa produkcyjna, składy, magazyny;
- 2) Uzupełniające (40%):
  - a) zabudowa usługowa;
  - b) budynki i obiekty obsługi wjazdów i ochrony;
  - c) budynki gospodarcze, garaże, wiaty, silosy;
  - d) urządzenia wytwarzające energię z odnawialnych źródeł energii (OZE) – instalacja fotowoltaiczna o mocy przekraczającej 500 kW w formie systemów fotowoltaicznych wraz z niezbędną infrastrukturą techniczną;
  - e) dojścia, dojazdy, parkingi, place i zatoki manewrowe,
- 3) uzupełniające:
  - a) rowy, urządzenia melioracji wodnych, obiekty i urządzenia gospodarki wodnej,
  - b) sieci, obiekty i urządzenia infrastruktury technicznej,
  - c) elementy małej architektury;
  - d) zieleń.

Dla terenów, przeznaczonych w planie ustala się następujące zasady ich zabudowy i zagospodarowania:

- 1) minimalny wskaźnik intensywności zabudowy – 0,001;
- 2) maksymalny wskaźnik intensywności zabudowy – 3,0;
- 3) maksymalna powierzchnia zabudowy – 75% powierzchni działki budowlanej;
- 4) minimalny udział powierzchni biologicznie czynnej – 15% powierzchni działki budowlanej;
- 5) maksymalna wysokość zabudowy:
  - a) dla budynków produkcyjnych, składów i magazynów – nie więcej niż 18,0 m,
  - b) dla budynków usługowych – nie więcej niż 18,0 m,
  - c) dla budynków gospodarczych, wiat i garaży – nie więcej niż 12,0 m,
  - d) dla pozostałych obiektów budowlanych, w tym o charakterze technicznym i technologicznym, silosy – nie więcej niż 18,0 m;

- e) dla obiektów infrastruktury technicznej z zakresu telekomunikacji – nie więcej niż 30,0 m;
- 6) geometria dachów: dachy płaskie, jedno-, dwu- lub wielospadowe o kącie nachylenia do 35 stopni;
- 7) nieprzekraczalna linia zabudowy – nie ustala się;
- 8) kolorystyka dachów w tonacji: szarości, grafitu, ciemnej czerwieni, ciemnej zieleni lub brązu;
- 9) nakaz ujednoczenia kolorystyki elewacji i materiałów wykończeniowych wszystkich budynków w granicach jednej działki budowlanej lub funkcjonalnego terenu określonego w planie w §6.

W projekcie planu miejscowego dopuszcza się etapowanie inwestycji w zakresie realizacji ustaleń przeznaczenia podstawowego i dopuszczalnego planu, pod warunkiem realizacji funkcji podstawowej w pierwszej kolejności.

Celem opracowania planu jest wprowadzenie ustaleń zmieniających przeznaczenie terenu działek nr ewid. 1051/6, 1055/5, 1054/5, 1054/6, 1051/7, 1055/6, 1051/4, 1054/3, 1055/2, 1051/5, 1054/4 oraz 1055/3 na tereny zabudowy przemysłowej.

Szczególnie istotne ustalenia projektu planu z punktu widzenia prognozy oddziaływania na środowisko:

- granice i zasady ochrony Chmielnicko-Szydłowskiego Obszaru Chronionego Krajobrazu –
- cały teren objęty planem nie należy do żadnego z rodzajów terenów zróżnicowanych przepisami odrębnymi pod względem dopuszczalnego poziomu hałasu, ze względu na jego oddalenie od istniejących terenów zabudowanych i przeznaczonych pod zabudowę.
- na obszarze objętym planem dopuszcza się lokalizację przedsięwzięć mogących potencjalnie znacząco oddziaływać na środowisko, w myśl przepisów odrębnych o ochronie środowiska.
- na całym obszarze objętym planem wprowadza się nakaz odprowadzenia wód opadowych lub roztopowych powierzchniowo na teren działki budowlanej lub do lokalnych systemów kanalizacji deszczowej, przy czym należy przyjąć rozwiązania pozwalające na zagospodarowania wód we własnym zakresie, wykluczając zmiany stosunków wodnych na nieruchomościach sąsiednich, w rozumieniu przepisów odrębnych;
- dla obiektów budowlanych wprowadza się nakaz dotrzymania standardów emisyjnych w zakresie wprowadzanych do powietrza gazów lub pyłów, wytwarzanych odpadów lub emitowanego hałasu, zgodnie z przepisami odrębnymi z zakresu ochrony środowiska;
- zaopatrzenie w wodę – poprzez rozbudowę istniejącej sieci wodociągowej (poza planem) na warunkach określonych w przepisach odrębnych;
- odprowadzenie ścieków sanitarnych – docelowo do oczyszczalni ścieków w Pierzchnicy poprzez projektowaną sieć kanalizacji sanitarnej na warunkach określonych w przepisach odrębnych. Dopuszcza się tymczasowe, indywidualne rozwiązania w zakresie gospodarki ściekowej z zachowaniem warunków określonych w przepisach odrębnych;
- ścieki przemysłowe przed wprowadzeniem do odbiornika należy podczyścić w osadniku i separatorze substancji ropopochodnych, zgodnie z przepisami odrębnymi w tym zakresie;
- wody opadowe i roztopowe z terenów działalności gospodarczej, przemysłowej, dróg oraz terenów utwardzonych, należy odprowadzić po wcześniejszym podczyszczeniu do odbiorników, zgodnie z przepisami odrębnymi w tym zakresie;

– obszar objęty planem znajduje się poza terenami objętymi ochroną wyznaczonymi na podstawie przepisów odrębnych, w szczególności poza:

- a) granicami udokumentowanych granic złóż, ustalonych koncesjami obszarów górniczych i terenów górniczych;
- b) obszarami Natura 2000;
- c) obszarami szczególnego zagrożenia powodzią;
- d) strefami ochronnych ujęć wód głębinowych.

– w granicach obszaru objętego planem nie występują uwarunkowania (brak sporządzonego audytu krajobrazowego dla województwa świętokrzyskiego) stanowiące podstawę określenia ustaleń w zakresie krajobrazów priorytetowych określonych w audycie krajobrazowym oraz w planie zagospodarowania przestrzennego województwa świętokrzyskiego

#### **2.4. Ustalenia wynikające z przepisów odrębnych dotyczących terenów i obszarów chronionych**

Gmina Pierzchnica, a zwłaszcza jej północno-wschodnia część, posiada wyróżniające się walory przyrodnicze. Najcenniejsze pod tym względem są doliny rzeczne Czarnej Staszowskiej, Pierzchnianki i mniejszych cieków, zbiorniki wodne oraz związane z nimi tereny podmokłe, na których wykształciły się bogate florystycznie zbiorowiska łąkowe, szuwarowe, bagienne i torfowiskowe. Stanowią one ostoję dla szeregu rzadkich i chronionych gatunków flory i fauny.

W obrębie obszaru, dla którego sporządzany jest plan miejscowy nie występują obiekty przyrodnicze objęte ochroną pomnikową lub rezerwatową. W trakcie badań terenowych nie stwierdzono występowania obiektów, które spełniałyby warunki dla uznania je za obiekty chronione. Nie stwierdzono również gatunków i siedlisk roślin chronionych w oparciu o rozporządzenie Ministra Środowiska z dnia 14 sierpnia 2001 r. w sprawie określenia rodzajów siedlisk przyrodniczych podlegających ochronie oraz wymienianych w Załączniku I Dyrektywy 92/43/EWG (Dyrektywa Siedliskowa) w sprawie ochrony siedlisk przyrodniczych oraz dzikiej fauny i flory. Nie stwierdzono występowania gatunków roślin chronionych na mocy rozporządzenia Ministra Środowiska z 9 lipca 2004 r. w sprawie gatunków dziko występujących roślin objętych ochroną, jak również porostów i grzybów chronionych na mocy rozporządzenia Ministra Środowiska z dnia 9 lipca 2004 r. w sprawie gatunków dziko występujących grzybów. Obszar opracowania nie stanowi ani nie jest przecinany istniejącymi korytarzami ekologicznymi.

Gmina powinna uwzględnić w dokumentach planistycznych uwarunkowania wynikające ze stanu dziedzictwa kulturowego i zabytków oraz dóbr kultury współczesnej oraz określić obszary i zasady ochrony w tym zakresie. W myśl ustawy z dnia 23 lipca 2003 r. o ochronie zabytków i opiece nad zabytkami (t.j. Dz.U. 2022 poz. 840) temu zadaniu powinna służyć gminna ewidencja zabytków, stanowiąca podstawę do sporządzenia gminnego programu opieki nad zabytkami. Na obszarze miasta i gminy Pierzchnica znajdują się obiekty zabytkowe, w tym obiekty nieruchomości wpisane do rejestru zabytków. Miasto Pierzchnica, na terenie której obowiązywać będzie przedmiotowy plan, jest wpisane do Gminnej Ewidencji Zabytków Nieruchomych, Rejestr A, numer 447, gdzie ochronie konserwatorskiej podlega układ przestrzenny miejscowości (historyczny układ przestrzenno-urbanistyczny XIV-XIX w.) oraz wg. Rejestru Zabytków Województwa Świętokrzyskiego – aktualizacja luty 2023 r.

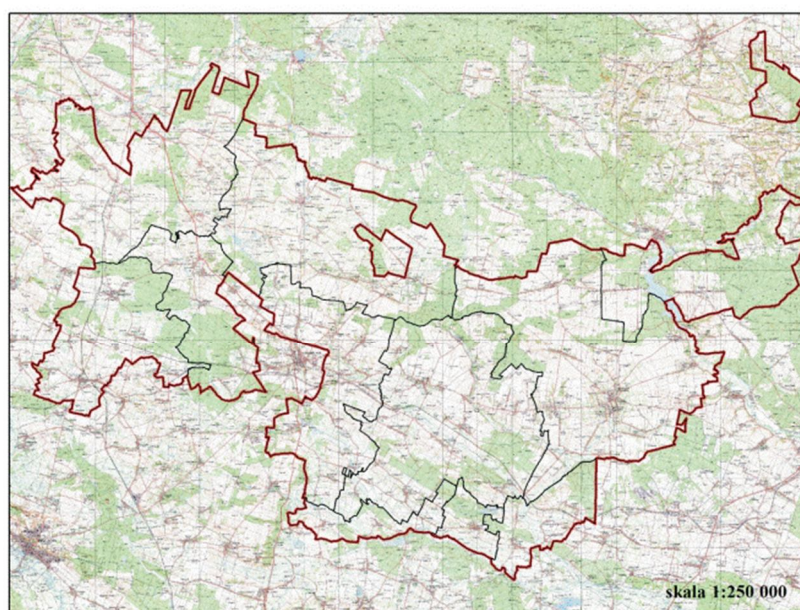
Należy jednak pamiętać, że oprócz wpisu do rejestru ustawa o ochronie zabytków i opiece nad zabytkami przewiduje inne formy ochrony. W niektórych przypadkach gmina ma decydujący wpływ na ich tworzenie. Dotyczy to parków kulturowych oraz ustaleń ochrony w miejscowym planie zagospodarowania przestrzennego albo w decyzji o ustaleniu lokalizacji inwestycji celu publicznego, decyzji o warunkach zabudowy, decyzji o zezwoleniu na realizację inwestycji drogowej, decyzji o ustaleniu lokalizacji linii kolejowej lub decyzji o zezwoleniu na realizację inwestycji w zakresie lotniska użytku publicznego.

Projekt przedmiotowego planu nie obejmuje swoimi granicami obszarów Natura 2000. W kierunku północnym, od granicy działek które są objęte planem, w odległości ok. 1700 m, zaś na wschód w odległości ok. 2700 m są zlokalizowane fragmenty siedliskowego obszaru Natura 2000 „Lasy Cisowsko-Orłowińskie”. Obszar ten obejmuje jeden z większych kompleksów leśnych w południowej części Gór Świętokrzyskich.

Cały obszar, obejmujący projekt miejscowego planu zagospodarowania przestrzennego dla części obszaru miasta Pierzchnica, którego granice wyznaczają działki o numerach ewidencyjnych 1051/6, 1055/5, 1054/5, 1054/6, 1051/7, 1055/6, 1051/4, 1054/3, 1055/2, 1051/5, 1054/4 oraz 1055/3 położony jest w Chmielnicko – Szydłowskim Obszarze Chronionego Krajobrazu, funkcjonującego na mocy uchwały Nr XXXV/626/13 Sejmiku Województwa Świętokrzyskiego z dnia 23 września 2013 r. dotycząca wyznaczenia Chmielnicko-Szydłowskiego Obszaru Chronionego Krajobrazu. położony w środkowej części województwa świętokrzyskiego. Zajmuje powierzchnię 607,33 km i obejmuje tereny gmin Gnojno i Szydłów oraz częściowo gmin Busko- Zdrój, Chmielnik, Kije, Łągów, Morawica, Pierzchnica, Raków, Stopnica i Tuczępy.

*Obraz 5. Załącznik Nr 2 do uchwały Nr XXXV/620/13 Sejmiku Województwa Świętokrzyskiego z dnia 23 września 2013 r. - Chmielnicko - Szydłowski Obszar Chronionego Krajobrazu*

#### Chmielnicko - Szydłowski Obszar Chronionego Krajobrazu



#### Legenda

- Chmielnicko - Szydłowski OChK
- granice gmin

Na terenie powyższego obszaru zakazuje się:

- 1) zabijania dziko występujących zwierząt, niszczenia ich nor, legowisk, innych schronień i miejsc rozrodu oraz tarlisk, złożonej ikry, z wyjątkiem amatorskiego połowu ryb oraz wykonywania czynności związanych z racjonalną gospodarką rolną, leśną, rybacką i łowiecką;
- 2) likwidowania i niszczenia zadrzewień śródpolnych, przydrożnych i nadwodnych, jeżeli nie wynikają one z potrzeby ochrony przeciwpowodziowej i zapewnienia bezpieczeństwa ruchu drogowego lub wodnego lub budowy, odbudowy, utrzymania, remontów lub naprawy urządzeń wodnych;
- 3) dokonywania zmian stosunków wodnych, jeżeli służą innym celom niż ochrona przyrody lub zrównoważone wykorzystanie użytków rolnych i leśnych oraz racjonalna gospodarka wodna lub rybacka;
- 4) likwidowania naturalnych zbiorników wodnych, starorzeczy i obszarów wodno-błotnych.

Zakazy, o których mowa wyżej nie dotyczą:

- 1) terenów objętych ustaleniami studium uwarunkowań i kierunków zagospodarowania przestrzennego gmin oraz miejscowych planów zagospodarowania przestrzennego, dla których przeprowadzona ocena oddziaływania na środowisko wykazała brak znacząco negatywnego wpływu na ochronę przyrody obszaru chronionego krajobrazu;
- 2) terenów objętych ustaleniami projektów planów zagospodarowania przestrzennego lub projektów studiów uwarunkowań i kierunków zagospodarowania przestrzennego, dla których przeprowadzona strategiczna ocena oddziaływania na środowisko wykazała brak znacząco negatywnego wpływu na ochronę przyrody obszaru chronionego krajobrazu;
- 3) realizacji przedsięwzięć mogących znacząco oddziaływać na środowisko, dla których procedura dotycząca oceny oddziaływania na środowisko wykazała brak znacząco negatywnego wpływu na ochronę przyrody obszaru chronionego krajobrazu;
- 4) ustaleń warunków zabudowy dla zabudowy mieszkaniowej jednorodzinnej i zabudowy zagrodowej oraz obiektów i urządzeń budowlanych niezbędnych do jej użytkowania, pod warunkiem zapewnienia minimum 30% powierzchni biologicznie czynnej na danym terenie

### **3. ANALIZA I OCENA STANU FUNKCJONOWANIA ŚRODOWISKA ORAZ TENDECJE ZMIAN PRZY BRAKU REALIZACJI PLANU ZAGOSPODAROWANIA PRZESTRZENNEGO**

#### **3.1. Charakterystyka środowiska przyrodniczego**

##### **3.1.1. Położenie geograficzne i administracyjne**

Obszar objęty miejscowym planem zlokalizowany jest w południowej części miasta Pierzchnica, w województwie świętokrzyskim, w powiecie kieleckim i obejmuje teren o powierzchni ok. 4,22 ha, który stanowią nieruchomości o numerach ewidencyjnych 1051/6, 1055/5, 1054/5, 1054/6, 1051/7, 1055/6, 1051/4, 1054/3, 1055/2, 1051/5, 1054/4 oraz 1055/3. Gmina Pierzchnica graniczy z następującymi gminami w województwie świętokrzyskim: od północy z gminą Daleszyce, od zachodu z gminą Morawica, od południa z gminami Chmielnik i Gnojno, a od wschodu z gminą Raków.

Układ komunikacyjny gminy tworzą drogi powiatowe i gminne. W gminie nie występują ciągi komunikacyjne zaliczane do kategorii dróg krajowych i wojewódzkich. Przy zachodniej granicy gminy (na terenie gminy Chmielnik) biegnie droga krajowa Nr 73 relacji Kielce-Tarnów. Lokalna dosyć gęsta sieć drogowa łączy poszczególne wsie z miastem Pierzchnica. Daje również dosyć dobre połączenie drogowe z miastem Kielce (23 km), Tarnów (90 km), Kraków (117 km), Warszawa (207 km).

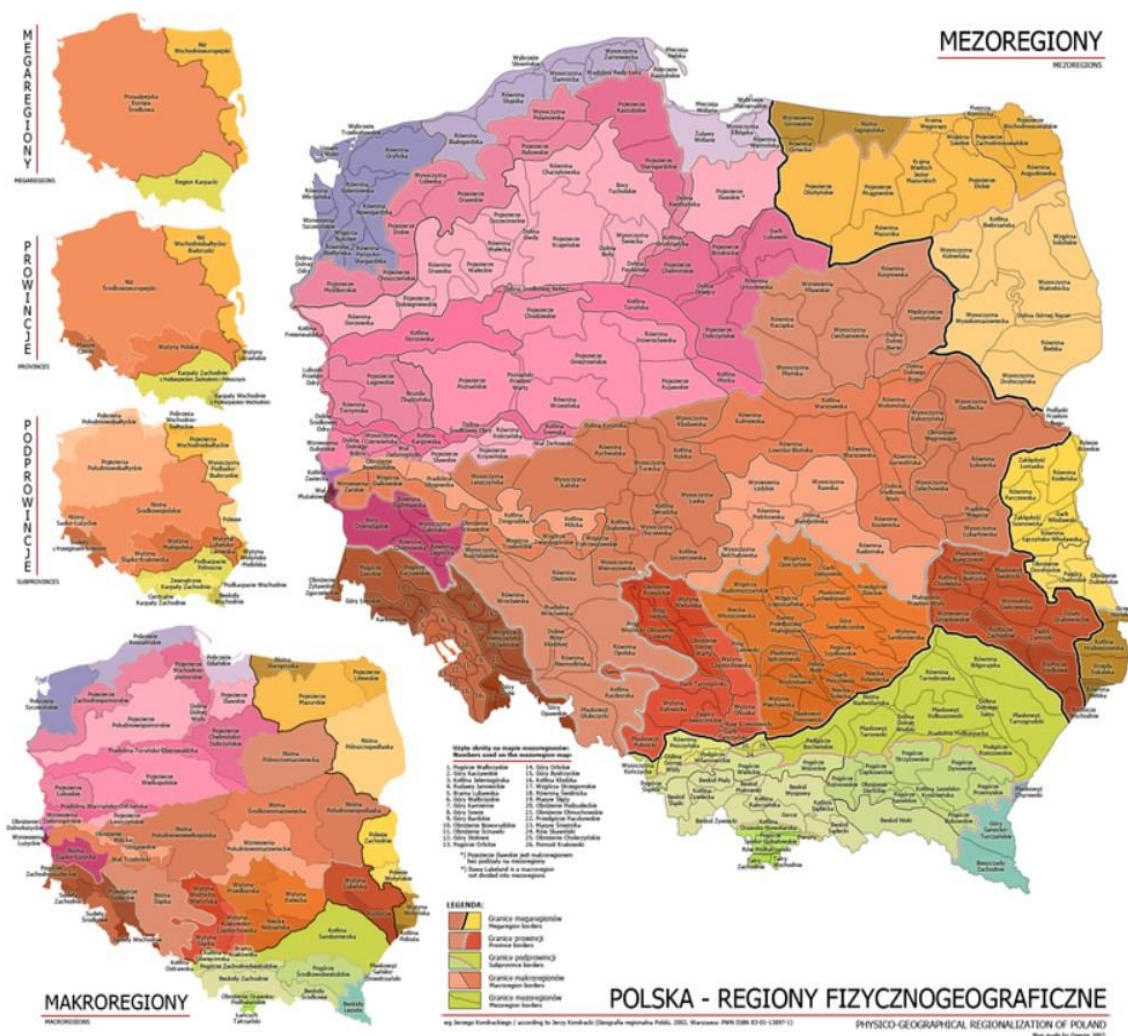
Obraz 6. Mapa administracyjna Województwa Świętokrzyskiego



Obszar, dla którego sporządza się miejscowy plan zagospodarowania przestrzennego stanowią grunt rolny IV i V klasy bonitacyjnej, w zasięgu którego brak jest zabudowy. Działki znajdują się w zasięgu Chmielnicko-Szydłowski Obszaru Chronionego Krajobrazu, wyznaczonego Uchwałą Nr XXXV/620/13 Sejmiku Województwa Świętokrzyskiego z dnia 23 września 2013 r. (Dz. Urz. Woj. Świąt. z 1 października 2013 r., poz. 3312), który jest formą ochrony przyrody w myśl art. 23 ust. 2 i 3 ustawy z dnia 16 kwietnia 2004 r. o ochronie przyrody (t. j. Dz. U. z 2021 r., poz. 1098 ze zm.). Działki znajdują się na obszarze w pełni wyposażonym w infrastrukturę techniczną i posiadają dostęp do drogi publicznej o kategorii powiatowej, relacji Pierzchnica – Chmielnik za pośrednictwem systemu dróg wewnętrznych.



Obraz 7. Mapa regionów fizycznogeograficznych Polski



Według podziału fizyczno-geograficznego J. Kondrackiego teren objęty opracowaniem, a tym samym gmina Pierzchnica położona jest w Prowincji Wyżyny Polskie, Podprowincji Wyżyna Małopolska, Makroregionie Wyżyna Kielecka, w Mezo-regionie Pogórze Szydłowskie.

Według podziału geobotanicznego zaproponowanego przez Szafera gmina Pierzchnica położona jest na pograniczu Krainy Świętokrzyskiej (okręg Łysogórski) i Krainy Miechowsko-Sandomierskiej (Okręg Staszowski).

### 3.1.2. Rzeźba terenu

Gmina Pierzchnica charakteryzuje się niskofalistsą, a miejscami płaską rzeźbą terenu przy różnicy wzniesień od 232 – 308 m n. p. m. Najniższe położone tereny występują w dolinie Czarnej, a najwyższe w rejonie Gumienic. Największe zróżnicowanie rzeźby występuje w zachodniej i środkowej części gminy Pierzchnica. W części wschodniej gminy (rejon wsi Drugnia i Podstoła) bierze początek ciek stanowiący dopływ rzeki Czarnej. Rzeki Pierzchnianka i Morawka Odprowadzają wody do Czarnej Nidy.

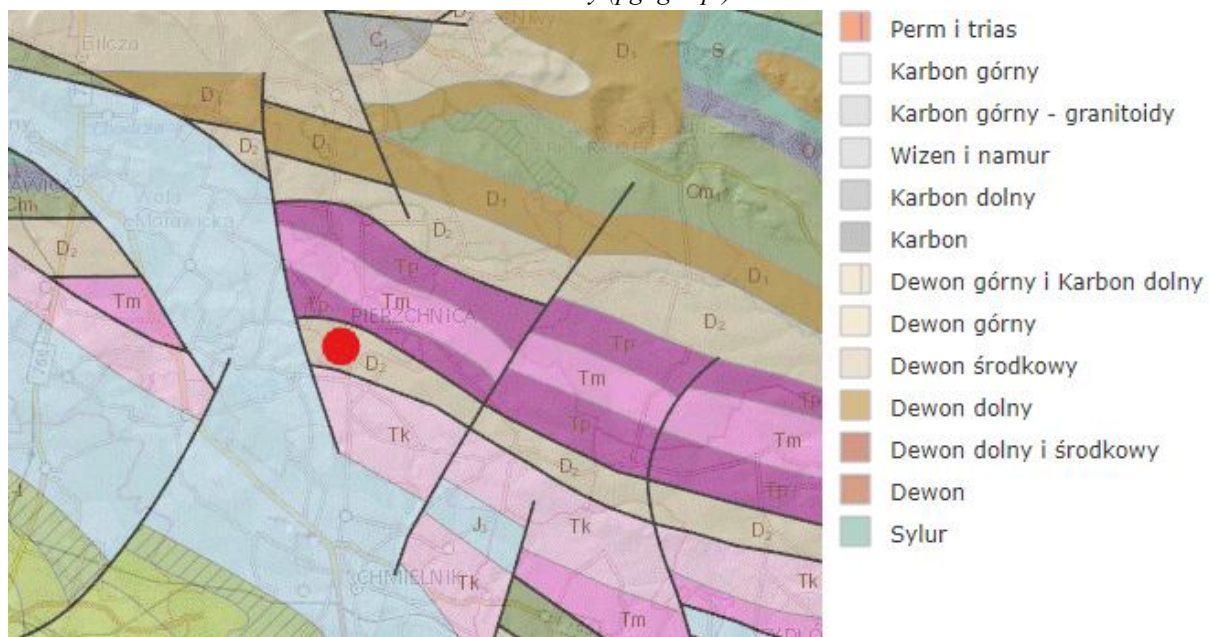
Obszar gminy charakteryzuje się umiarkowanym zróżnicowaniem morfologicznym pozostającym w bezpośrednim związku z budową geologiczną i litologią skał podłoża.

Dominują na nim ciągi grzbietów i garbów denudacyjnych. Ich układ jest odzwierciedleniem tektonicznych kierunków: Kaledońsko-waryscyjskich i alpejskich o ogólnym kierunku przebiegu NW-SE. W północnej części gminy w pasie Skrzelczyce-Pierzchnica-Osiny na wychodniach struktur zbudowanych z utworów dewońskich rozwinęły się rozległe wzgórza o bezwzględnej wysokości 289-297 m n.p.m. - w rejonie Skrzelczyc, 296 m n.p.m. – w okolicach Pierzchnicy oraz 297 m n.p.m. na północ od Osin. W części środkowej gminy dominują wzgórza triasowe i jurajskie natomiast w południowo-wschodniej ponownie dewońskie i triasowe. Pomiędzy wyżej wymienionymi ciągami wzgórz rozwinęła się sieć rzeczna. Do najczęściej spotykanych form morfologicznych należą: dna dolin rzecznych, doliny zboczowe i suche dolinki, ostańce węglanowe. Dominującym elementem rzeźby na całym obszarze gminy są długie stoki i zbocza o nachyleniu 5-12% występujące na ostańcach węglanowych i krzemionkowych. W ostatnim okresie czasu pojawiły się też formy antropogeniczne. Obejmują one obszary powstałe przez przekopanie, wyrównanie lub nasypianie gruntów w wyniku rozwoju przemysłu, budownictwa i komunikacji. Duże zmiany w rzeźbie terenu występują zwłaszcza w wyniku odkrywkowej eksploatacji kopalni wyrażone górnymi wyrobiskami eksploatacyjnymi i hałdami odpadów eksploatacyjnych oraz przeróbczych.

### 3.1.3. Charakterystyka geologiczna

Pod względem geologicznym omawiany teren leży w obrębie południowego, permsko-mezozoicznego obrzeża Gór Świętokrzyskich. W jego podłożu zalegają struktury paleozoicznego antyklinorium dymińskiego-klimontowskiego regionu Kieleckiego Gór Świętokrzyskich. Ich odzwierciedleniem na powierzchni są formy strukturalne niższego rzędu reprezentowane przez syklinę skrzelczycką z osadami środkowego i górnego dewonu a drugą ze skałami górnego dewonu w jądrze.

Obraz 8. Opracowanie własne na podstawie: Państwowy Instytut Geologiczny - Państwowy Instytut Badawczy ([pgi.gov.pl](http://pgi.gov.pl))





W granicach planu oraz w jego sąsiedztwie (powyżej 1 km) brak udokumentowanych złóż surowców naturalnych.

Obraz 9. Udokumentowane złoża surowców mineralnych w odniesieniu do projektu mpzp



Występują tu piaskowce kwarcytowe, łupki i mułowce reprezentujące dewon dolny. Odnaczają się znaczną odpornością na wietrzenie i budują większość wzniesień na terenie gminy. Są to grunty dobre dla budownictwa. Dewon środkowy reprezentowany jest przez wapień i dolomity. Lokalnie zawiera w spągu ility rudonośne związane stratygraficznie z dewonem dolnym (dąbrowski poziom rudny). Kompleks skalny dewonu środkowego należy do najważniejszych na terenie gminy pod względem surowcowym. Dolomity w spągu są zwykle margliste, wyżej przechodzą w masywne, zwarte o budowie cukrowatej, przekrystalizowanej. Lokalnie towarzyszą im wapień. Wymienione utwory występują od powierzchni terenu lub pod nakładem glin i zwietrzliny gliniastej (do 2,5 m). Ogólnie są to grunty dobre dla budownictwa. Warunki mogą się pogarszać w przypadku występowania krasu. Trzeciorzęd reprezentowany jest przez wapień litotamniowe z wkładkami piasków i żwirów oraz ility pstry z konkrecjami żelazistymi, które wypełniają zagłębienia krasowe w wapieniach i dolomitach. Są to grunty dobre dla budownictwa. Utwory czwartorzędowe reprezentowane są przez osady plejstocenu i holocenu. Osady plejstocenu reprezentowane są przez utwory lodowcowe i wodnolodowcowe (piaski ze żwirem i gliny zwałowe), rzeczne i peryglacjalne (piaski, żwiry, mułki) oraz eoliczne (lessy).

#### **3.1.4. Wody powierzchniowe i podziemne – warunki hydrograficzne**

Teren objęty projektem planu położony jest w lewostronnym dorzeczu Wisły w obrębie zlewni II rzędu Nidy. Dopływ spod Gumienic, przepływająca na wschód od granic terenu stanowi niewielką rzekę, będącą dopływem Pierzchnianki. Ramowa Dyrektywa Wodna określa wymóg osiągnięcia dobrego stanu ekologicznego i chemicznego dla jednolitych części wód. Podstawą formalno-prawną dokonania oceny jakości wód powierzchniowych jest Rozporządzenie Ministra Środowiska z dnia 21 lipca 2016 roku w sprawie sposobu

klasyfikacji stanu jednolitych części wód powierzchniowych oraz środowiskowych norm jakości dla substancji priorytetowych (Dz. U. z 2016 r., poz. 1187). Teren objęty inwestycją leży w granicach jednolitej części wód RW200062164389 o nazwie: Pierzchnianka. Ta naturalna część wód nie podlega monitoringowi. Jej stan określa się jako zły i jednocześnie jest zagrożona nieosiągnięciem celów środowiskowych jakimi są: dobry stan ekologiczny i dobry stan chemiczny. Dla tej zlewni zastosowano odstępstwo w osiągnięciu celów środowiskowych ze względu na brak możliwości technicznych – dysproporcjonalne koszty. Termin osiągnięcia dobrego stanu wyznaczono na 2021 r.

Obraz 10. Usytuowanie obszaru objętego ustaleniami projektu w stosunku do cieków wodnych

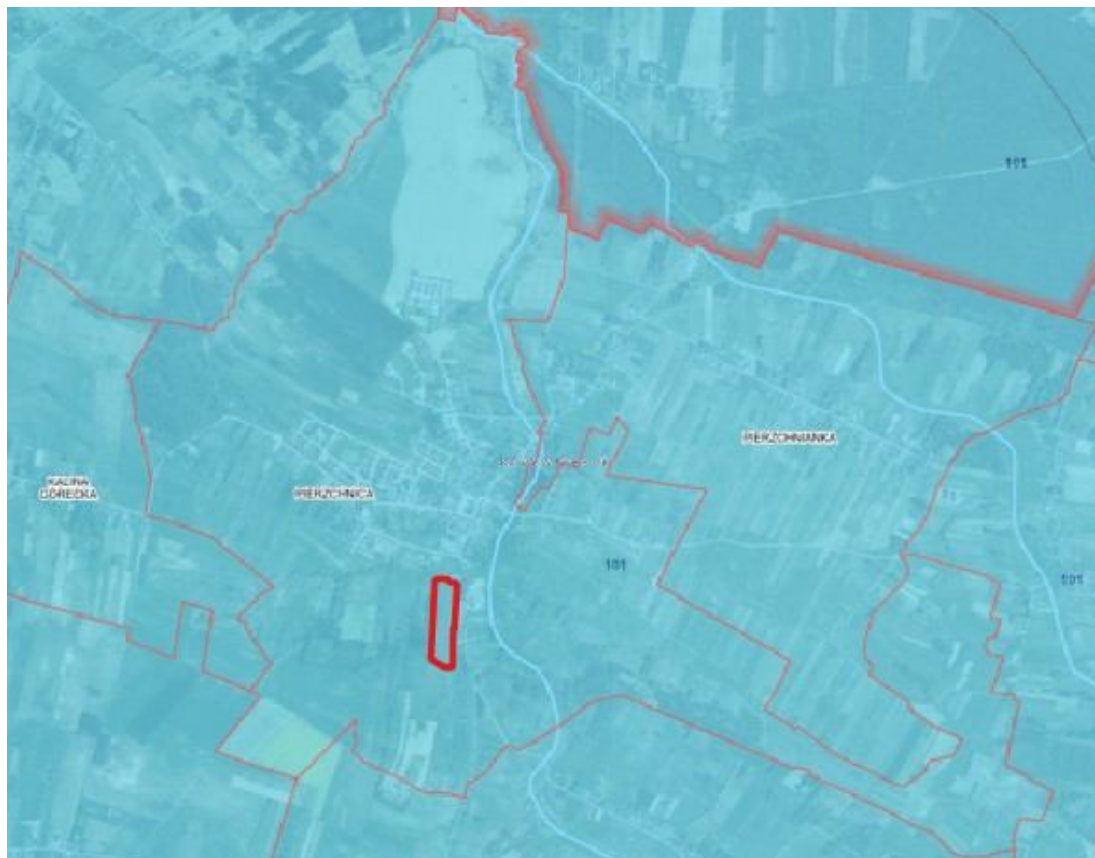


Wydzielenie jednolitych części wód podziemnych i przeprowadzenie wstępnej oceny ich stanu zostało dokonane w 2004 r. przez Państwowy Instytut Geologiczny – Państwowy Instytut Badawczy. W wyniku tych prac obszar Polski podzielono na 161 JCWPd. W 2008 r. została przeprowadzona weryfikacja przebiegu granic JCWPd wydzielonych w 2005 r. a w wyniku tych prac powstał nowy podział Polski w zakresie JCWPd – wydzielono 172 części (Państwowa Służba Hydrogeologiczna „Charakterystyka geologiczna i hydrogeologiczna zweryfikowanych JCWPd” Warszawa, grudzień 2009). Obecnie PiG udostępnia ze swoich zasobów bardziej aktualny podział z 2008 roku. Mapa poglądowa całej Polski w podziale na 161 jednostek jest ogólnodostępna, ale dane poszczególnych jednostek zastąpiono Kartami informacyjnymi z 2008 roku. Zgodnie z aktualnym, zweryfikowanym podziałem (Państwowa Służba Hydrogeologiczna „Charakterystyka geologiczna i hydrogeologiczna zweryfikowanych JCWPd” Warszawa, grudzień 2009), obszar projektu planu położony jest w obrębie JCWPd 101. JCWPd nr 101 o kodzie identyfikatora UE



PLGW2000101 zajmuje powierzchnię 1625,4 km<sup>2</sup>. JCWPd nr 101 położona jest w dorzeczu Wisły. Zasoby wód podziemnych dostępnych do zagospodarowania wynoszą 265878 [m<sup>3</sup>/d].

*Obraz 11. Obszar projektu planu położony jest w obrębie JCWPd 101. JCWPd nr 101 o kodzie identyfikatora UE PLGW2000101 zajmuje powierzchnię 1625,4 km<sup>2</sup>*



Zasilanie warstw wodonośnych odbywa się przez infiltrację opadów atmosferycznych. Moduł infiltracji efektywnej jest bardzo zróżnicowany przestrzennie. Zależy od wielkości opadów i przepuszczalności skał odsłaniających się na powierzchni terenu. Średnia jego wartość jest zbliżona do modułu odpływu podziemnego ze zlewni Nidy i wynosi (około 270 m<sup>3</sup>/d\*km<sup>2</sup>).

W zachodniej części południowo-zachodniej granicy JCWPd, gdzie biegnie ona wzdłuż granicy obrzeżenia permsko-mezozoicznego Gór Świętokrzyskich ma miejsce niewielki odpływ boczny do sąsiedniej JCWPd nr 100. Pozostałe granice są hydrodynamiczne i biegną po działach wód podziemnych, które z pewnym przybliżeniem pokrywają się z działami wód powierzchniowych zlewni cząstkowej rzeki Nidy powyżej ujścia Czarnej Nidy (włącznie).

Naturalnymi strefami drenażu wewnątrz JCWPd są rzeki i cieki powierzchniowe z tym, że dla głębiej położonych warstw wodonośnych są to głównie rzeki Nida i jej większe dopływy: Łososina i Czarna Nida wraz z dopływami Bobrzą, Lubrzanką i Belnianką. Funkcję drenażu pełnią również liczne ujęcia wód podziemnych (studnie wiercone i kopane) i odwodnienia górnicze.

Największe zmiany powodują ujęcia komunalne Kielc w Zagnańsku (zlewnia górnej Bobrzy) i Kielce-Białogon (zlewnia środkowej Bobrzy powyżej Słowika) oraz odwodnienia górnicze w rejonie Gałęzice-Bolechowice-Borków (woda z odwodnień zrzucana do rzek), wokół których powstały duże regionalne leje depresji.

Kierunki krążenia wód podziemnych są często bardzo skomplikowane ze względu na zróżnicowaną przepuszczalność warstw wodonośnych i występowanie pomiędzy nimi utworów pół-przepuszczalnych i nieprzepuszczalnych.

Stan ilościowy na 2012 r. określa się jako słaby, stan chemiczny – dobry. Ogólna ocena stanu JCWPd 101 – słaby. Ryzyko niespełnienia celów środowiskowych ocenia się na zagrożony (Karta informacyjna JCWPd 101 oraz Plan gospodarowania wodami na obszarze dorzecza Wisły). Przyczyna zagrożenia wynika z presji antropogenicznych. Obniżenia zwierciadła wody poziomów użytkowych spowodowane odwodnieniem kopalń odkrywkowych surowców skalnych oraz eksploatacją wód podziemnych przez ujęcia komunalne, które mogą powodować zagrożenia dla ekosystemów zależnych od wód podziemnych.

Do przyczyn antropogenicznych mogących być zagrożeniem nieosiągnięcia celów środowiskowych należy m.in. obniżenie zwierciadła wody poziomów użytkowych spowodowane odwodnieniem kopalń odkrywkowych surowców skalnych oraz eksploatacją wód podziemnych przez ujęcia komunalne, które mogą powodować zagrożenia dla ekosystemów zależnych od wód podziemnych.

Na terenie projektu planu nie występują obszary zagrożone powodzią - obszary szczególnego zagrożenia powodzią.

### 3.1.5. Klimat lokalny

Według podziału na krainy klimatyczne Romera, obszar gminy położony jest w obrębie typu Klimat Wyżyn Środkowych w krainie Wyżyna Świętokrzyska (REGION D3).

Obraz 12. Regionalizacja klimatyczna wg Romera [Źródło: Alojzy Woś, „Regiony klimatyczne Polski w świetle częstości występowania różnych typów pogody”, Zeszyty Instytutu Geografii i Przestrzennego Zagospodarowania PAN, Nr 20 1993 r.]



Klimat omawianego regionu jest klimatem umiarkowanym i charakteryzuje się zmiennością stanów pogody. Zmienność ta występuje dzięki wpływowi różnych mas powietrza tj. mas oceanicznych, które przynoszą opady i ochłodzenia latem, a zimą ocieplenia lub kontynentalnych, dających latem pogodę suchą i słoneczną, a zimą silne mrozy. Najcieplejszym miesiącem jest lipiec z przeciętną temperaturą  $+18^{\circ}\text{C}$ , a najzimniejszym miesiącem jest styczeń o przeciętnej temperaturze  $-3^{\circ}\text{C}$ . Średnia temperatura roczna wynosi  $+8^{\circ}\text{C}$ . Ilość rocznych opadów atmosferycznych waha się w granicach około 600 mm z czego najwięcej przypada na miesiąc lipiec – 95 mm, a najmniej na miesiąc luty – 30 mm. Większość opadów występuje w postaci deszczu, średnia liczba dni z opadem śnieżnym wynosi 40 – 6 dni, zaś pokrywa śnieżna zalega w tym rejonie od 80 – 90 dni. W okresie zimy i wczesnej wiosny notowane są znaczne spadki temperatur. W okresie od listopada do marca notuje się 50 – 60 dni mroźnych oraz 110 – 140 dni z przymrozkami. Wiosna na tym terenie pojawia się dość gwałtownie, natomiast jesień jest przeważnie długa i ciepła. Szkodliwe przymrozki przygruntowe występują jeszcze w maju, a jesienne pojawiają się już październiku, co wpływa ujemnie na okres wegetacji roślin. Długość okresu wegetacyjnego wynosi około 200 dni. Panującymi wiatrami są wiatry południowozachodnie, nie wyrządzające poważniejszych szkód.

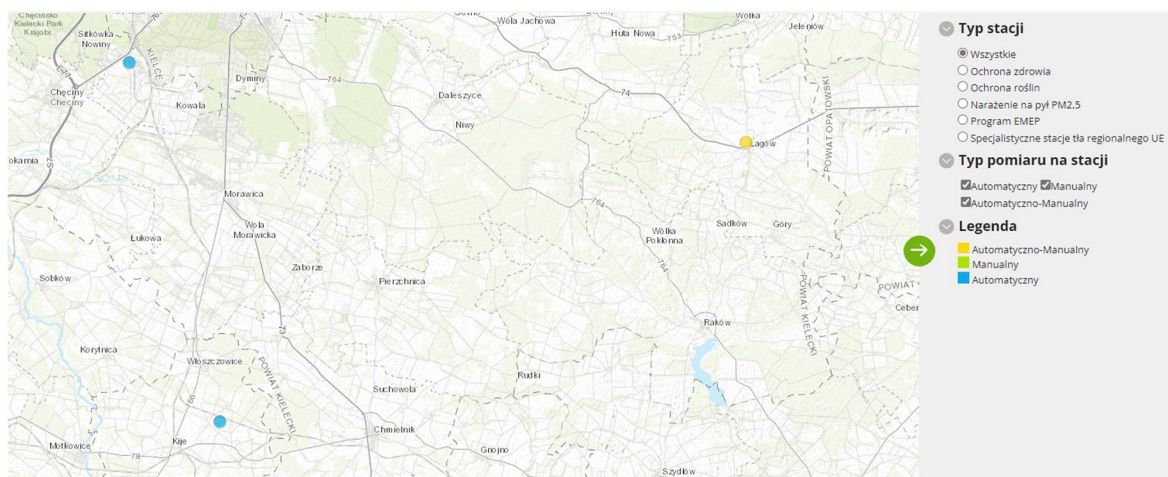
### 3.1.6. Stan jakości powietrza

Istotnym czynnikiem mającym wpływ na zdrowie i życie ludzi oraz na stan środowiska naturalnego jest zanieczyszczenie powietrza, dlatego z punktu widzenia ochrony środowiska jego stan jest bardzo istotny. Według obowiązujących przepisów, ocena jakości powietrza dokonywana jest w ramach państwowego monitoringu środowiska. Na potrzeby ustalenia odpowiedniego sposobu oceny jakości powietrza wojewoda dokonuje przynajmniej co pięć lat klasyfikacji stref, odrębnie pod kątem poziomu każdej substancji, wyodrębniając strefy w których przekroczone są wartości kryterialne (dopuszczalne, progowe) oraz co roku dokonuje oceny poziomu substancji w powietrzu w danej strefie, a następnie dokonuje klasyfikacji stref. Wykonawcą, w imieniu Wojewody Świętokrzyskiego, obu ocen jest Wojewódzki Inspektorat Ochrony Środowiska w Kielcach.

Najbliższe stacje pomiarowe jakości powietrza znajdują się:

- Sitkówka – Nowiny,
- Gołuchów
- Łagów

Obraz 13. Najbliższe stacje pomiarowe jakości powietrza względem projektu <http://powietrze.gios.gov.pl/pjp/maps>



Wynikiem przeprowadzonej oceny jakości powietrza w województwie świętokrzyskim są dokumenty pn.: „Stan środowiska w województwie świętokrzyskim – raport 2020” oraz aktualizacja w 2022 r. dokumentu pn.: „Roczna ocena jakości powietrza w województwie świętokrzyskim – raport wojewódzki za rok 2021”. Opracowanie stanowi rezultat rocznej oceny jakości powietrza wykonanej na podstawie badań przeprowadzonych w roku 2021 i analiz wykonanych na poziomie wojewódzkim i krajowym w ramach Państwowego Monitoringu Środowiska (PMS), dotyczących stanu zanieczyszczenia powietrza na obszarze województwa świętokrzyskiego oraz stopnia dotrzymania obowiązujących kryteriów jakości powietrza. Zasadniczym elementem analizy było sklasyfikowanie stref województwa świętokrzyskiego pod kątem spełniania wymagań w zakresie jakości powietrza oraz wskazanie i opisanie przypadków występowania przekroczeń określonych prawem poziomów.

Głównym źródłem zanieczyszczenia powietrza w województwie świętokrzyskim jest emisja antropogeniczna pochodząca z sektora komunalno-bytowego (emisja powierzchniowa), mniejszy udział stanowią emisje z transportu (emisja liniowa) oraz

z działalności przemysłowej (emisja punktowa). Znaczący udział w stężeniach zanieczyszczeń w powietrzu na obszarze województwa ma ich napływ zanieczyszczeń z obszaru Polski oraz z Europy.

Głównymi lokalnymi źródłami zanieczyszczeń są kominy domów ogrzewanych indywidualnie oraz transport samochodowy, który wpływa na stężenia zanieczyszczeń zwłaszcza na obszarach bezpośrednio sąsiadujących z drogami o dużym natężeniu ruchu. Przemysł zlokalizowany na obszarze województwa świętokrzyskiego, głównie energetyka zawodowa, ze względu na dużą wysokość kominów, w znacznym stopniu eksportuje zanieczyszczenia poza granice województwa. Zakłady przemysłowe o istotnej emisji niezorganizowanej (zakłady przemysłu cementowo-wapienniczego oraz kopalnie surowców wapienniczych) lub emitowanej poprzez niskie emitory mogą bezpośrednio wpływać na jakość powietrza w sąsiedztwie.

Lp.	Kod strefy	Nazwa strefy	SO <sub>2</sub>	NO <sub>2</sub>	C <sub>6</sub> H <sub>6</sub>	CO	O <sub>3</sub>	PM10	Pb	As	Cd	Ni	B(a)P	PM2,5
1	PL2601	miasto Kielce	A	A	A	A	A <sup>1</sup>	C	A	A	A	A	C	CI <sup>2</sup>
2	PL2602	strefa świętokrzyska	A	A	A	A	A <sup>1</sup>	C	A	A	A	A	C	CI <sup>2</sup>

<sup>1)</sup> Dla ozonu – poziom celu długoterminowego, strefa uzyskała klasę D2.

<sup>2)</sup> Dla pyłu zawieszanego PM2,5 – poziom dopuszczalny I faza, strefa uzyskała klasę A.

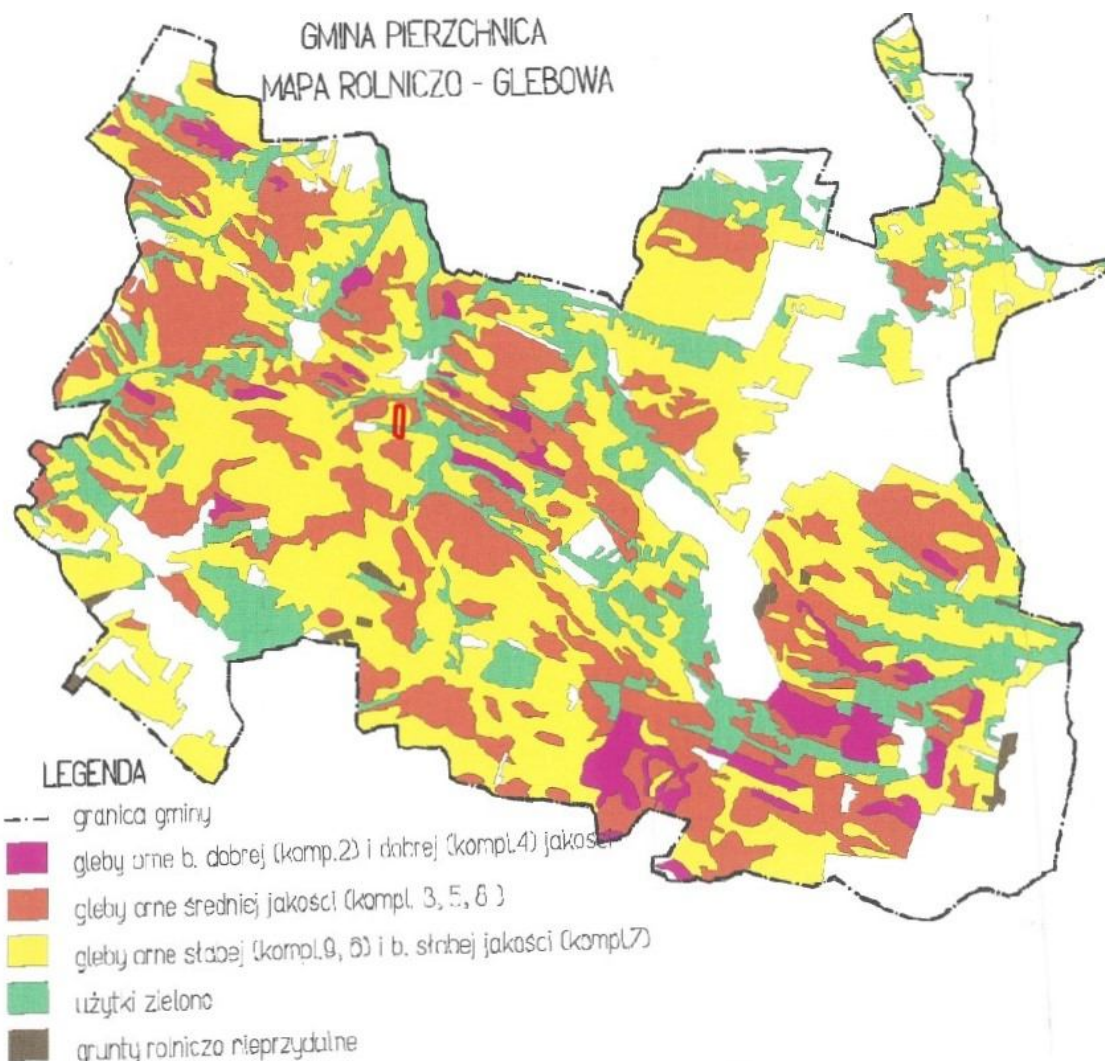
Wynikiem przeprowadzonej oceny jakości powietrza w województwie świętokrzyskim w roku 2022 jest zaliczenie wszystkich substancji podlegających ocenie, do jednej z klas A lub C. Zaliczenie strefy do określonej klasy zależy od stężeń zanieczyszczeń występujących na jej obszarze i wiąże się z określonymi wymaganiami, co do działań na rzecz poprawy jakości powietrza (w przypadku, gdy nie są spełnione określone kryteria) lub na rzecz utrzymania tej jakości (jeżeli spełnia ona przyjęte standardy). Na podstawie przeprowadzonych badań („Roczna ocena jakości powietrza w województwie świętokrzyskim” GIOŚ, kwiecień 2022) stwierdzono przekroczenia pyłów (PM10 i PM2,5 faza II) i benzo(a)pirenu oraz poziomu celu długoterminowego ozonu otrzymując klasę D2.

### 3.1.7. Gleby

Projekt planu obejmuje teren wykazany w ewidencji jako grunt orny. Teren wchodzący w skład planu stanowią grunty orne klasy IV i V klasy bonitacyjnej oznaczone na mapie ewidencyjnej jako R.



Obraz 14. Mapa rolniczo - glebowa gminy Pierzchnica - Studium z naniesionymi granicami projektowanego miejscowego planu



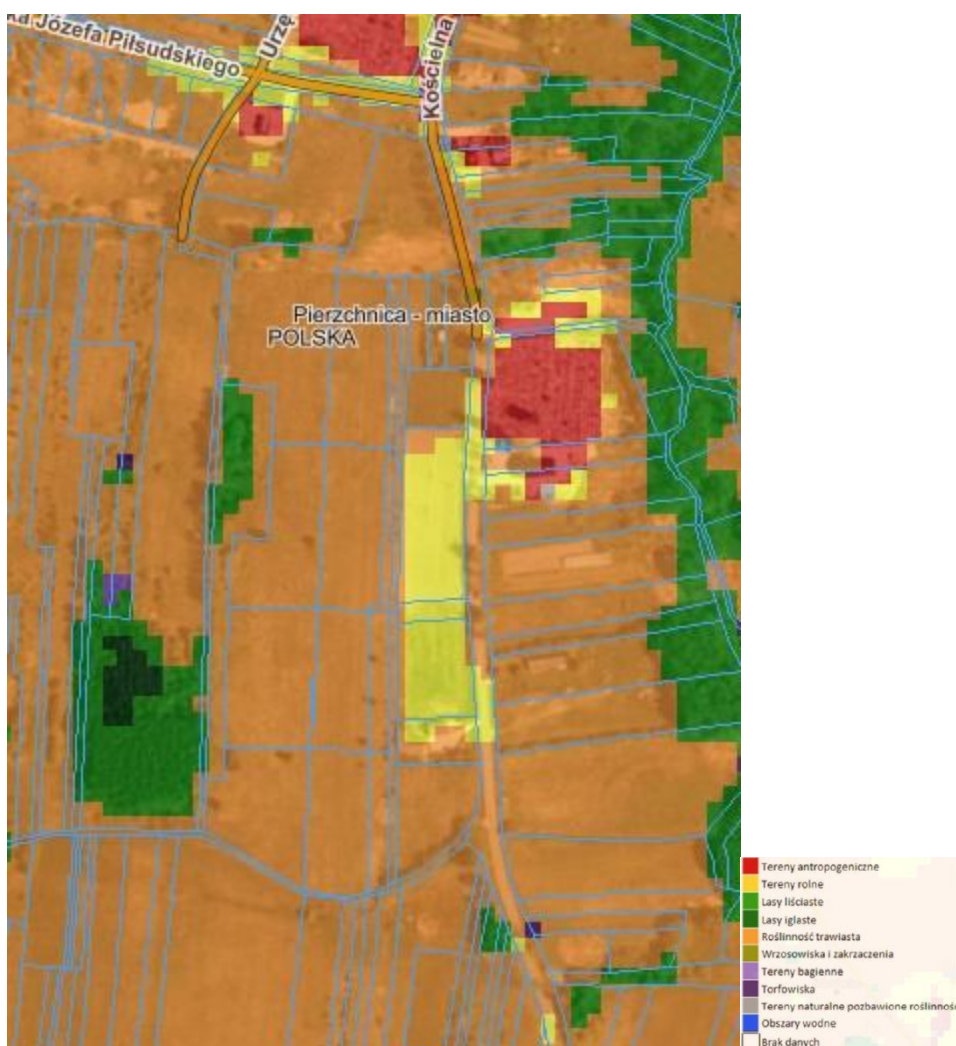
W obrębie badanego terenu występują gleby mineralne powstałe z utworów wodnolodowcowych. Decydujący wpływ na zróżnicowanie gleb pod względem typu, rodzaju i gatunku mają następujące czynniki: budowa geologiczna (geneza i charakter skały macierzystej), rzeźba terenu, warunki topoklimatyczne, stosunki wodne, roślinność oraz gospodarcza działalność człowieka. Występują gleby typu gleb brunatnych wyługowanych i kwaśnych oraz pseudobielic.

Większość tych gleb odznacza się kwaśnym lub bardzo kwaśnym odczynem, średnim lub słabym stopniem kultury, niską lub bardzo niską zasobnością w przyswajalne dla roślin składniki pokarmowe.

Na terenie objętym granicami przedmiotowego planu przeważają gleby zaliczone do IV i V klasy gruntów ornych słabej i bardzo słabej jakości i użytki zielone.



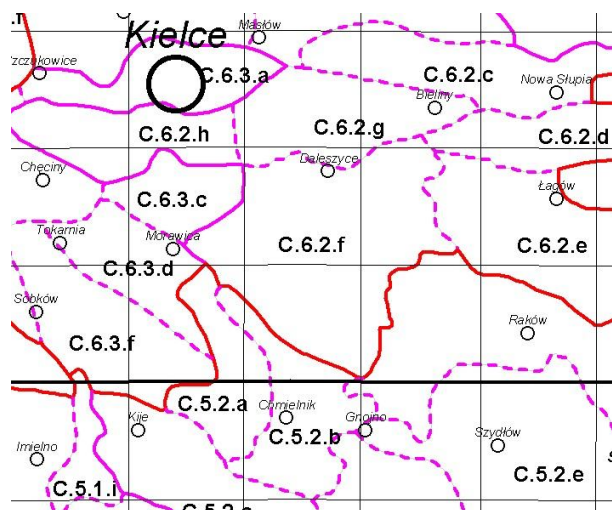
Obraz 15 Grunty z naniesionymi granicami projektowanego miejscowego planu



### 3.1.8. Waloryzacja faunistyczna i florystyczna

W podziale geobotanicznym Polski Matuszkiewicza (2008) teren objęty projektem planu należy do Działu Wyżyn Południowych (C), Kraina Gór Świętokrzyskich (C.6) Okręgu Gór Świętokrzyskich Właściwych (C.6.2) i Podokręgu Szczecnowskiego (C.6.2.f).

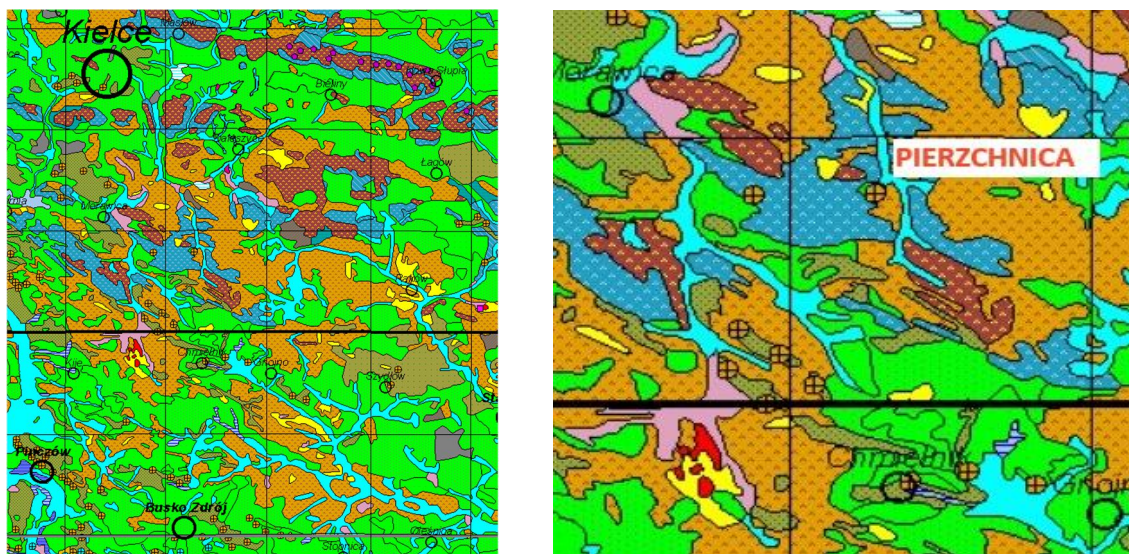
Obraz 16. Podział geobotaniczny Polski Matuszkiewicza (2008)



Położenie terenu objętego projektem planu na tle podziału geobotanicznego Polski [na podstawie opracowania: „Regionalizacja geobotaniczna Polski” Jan Marek Matuszkiewicz, IGiPZ PAN, Warszawa, 2008, źródło: Mapa regionów geobotanicznych Polski on-line – Instytut Geografii i Przestrzennego Zagospodarowania PAN

Na terenie gminy Pierzchnica występują objęte ochroną tereny lęgowe ptaków oraz ptasie remizy znajdujące się głównie w rejonie Holender, Czarnej i Ujen. Teren objęty projektem planu nie obejmuje swoim zasięgiem żadnych form ochrony zwierząt.

Obraz 17. Mapa roślinności potencjalnej Polski on-line - Instytut Geografii i Przestrzennego Zagospodarowania PAN



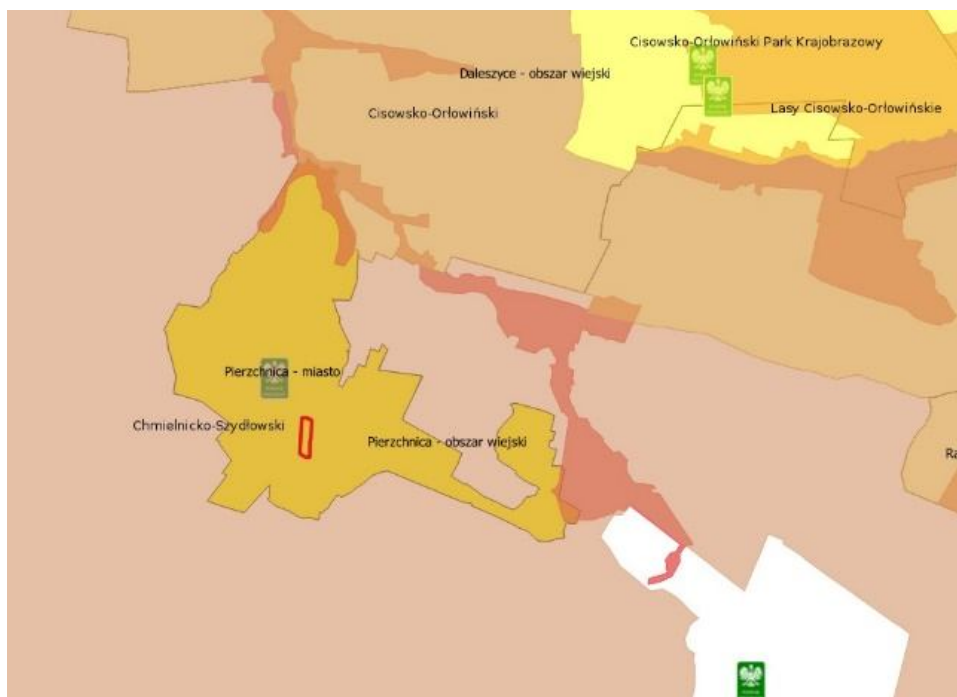
Według charakterystyki jednostek legendy mapy przeglądowej potencjalnej roślinności naturalnej Polski (aktualizacja czerwiec 2023 r.) na terenie miasta Pierzchnica występują kontynentalne bory mieszane sosnowo-dębowe (Quercu-Pinetum nr 47 legendy mapy). Jednak teren objęty projektem planu miejscowego charakteryzuje się użytkami trawiastymi bez zadrzewień.

### 3.2. Charakterystyka terenu pod kątem systemu powiązań przyrodniczych.

Tereny objęte projektem przedmiotowego miejscowego planu położone są w granicach Chmielnicko – Szydłowskim Obszarze Chronionego Krajobrazu, funkcjonującego na mocy uchwały Nr XXXV/626/13 Sejmiku Województwa Świętokrzyskiego z dnia 23 września 2013 r. dotycząca wyznaczenia Chmielnicko-Szydłowskiego Obszaru Chronionego Krajobrazu. położony w środkowej części województwa świętokrzyskiego. Zajmuje powierzchnię 607,33 km i obejmuje tereny gmin Gnojno i Szydłów oraz częściowo gmin Busko-Zdrój, Chmielnik, Kije, Łagów, Morawica, Pierzchnica, Raków, Stopnica i Tuczępy. Obszar Chronionego Krajobrazu Chmielnicko-Szydłowiecki jest obszarem o krajobrazie rolniczo-leśnym. W jego szacie roślinnej największy walor przyrodniczy mają lasy o charakterze naturalnym, których większe kompleksy zachowały się między Włoszczowicami a Piotrkowicami. Pod względem siedliskowym przeważają bory sosnowe i bory mieszane, sporadycznie występują fragmenty borów trzcinkowych, olsów i łęgów. Na rędzinach jurajskich wykształciła się bogata postać subkontynentalnego boru mieszanego, przechodząca miejscami w grąd wysoki i świetlistą dąbrowę, z wieloma gatunkami

kserotermicznej. W runie tych zbiorowisk spotyka się interesujące, rzadkie i chronione gatunki roślin. Ważnym elementem szaty roślinnej są zbiorowiska nieleśne, głównie torfowiska (wysokie, przejściowe i niskie), z udziałem wielu rzadkich roślin. Zbiorowiska leśne i torfowiskowe pełnią ważną rolę wodochronną, zwłaszcza w obszarze źródliskowym rzeki Wschodniej oraz w okolicach Chańczy, Włoszczowic i Holendrów. Liczne stawy i zbiornik wodny Chańcza tworzą biotopy dla wielu gatunków ptaków wodno-bagiennych. Takie wymagające ochrony biocenozy awifałny występują w okolicach Skorzowa, But-Palonek (na Sanicy) i Rakowa (na Czarnej Staszowskiej). Na terenie Ch-SzOChK dawne są tradycje osadnictwa sięgającego czasów neolitycznych. Obiektem średniowiecznym o najwyższej randze krajowej jest zachowany gotycki układ urbanistyczno-krajobrazowy Szydłowa zamknięty murami warownymi. Cennym zabytkiem o założeniach romańskich jest kościół w Kijach. Zachowały się też liczne zabytki budownictwa rezydencjonalnego oraz założenia dworsko-parkowe w Maleszowej, Śladkowie Małym, Piotrkowicach, Gnojnie, Grabkach (unikatowy dawny harem). Głównymi przyrodniczymi funkcjami Ch-SzOChK jest ochrona wód powierzchniowy, a szczególnie rzeki Czarnej Staszowskiej (wraz ze zbiornikiem wodnym Chańcza), Wschodniej i Sanicy, a także spełnienie roli łącznikowej pomiędzy Zespołami Parków Krajobrazowych Gór Świętokrzyskich i Poniądzia (korytarze i ciągi ekologiczne o znaczeniu regionalnym i lokalnym). W rozdziale 2.4. Prognozy oddziaływania na środowisko ustaleń miejscowego planu zagospodarowania przestrzennego dla części obszaru miasta Pierzchnica, obejmującego obszar, którego granice wyznaczają działki o numerach ewidencyjnych 1051/6, 1055/5, 1054/5, 1054/6, 1051/7, 1055/6, 1051/4, 1054/3, 1055/2, 1051/5, 1054/4 oraz 1055/3 zostały przedstawione zakazy oraz odstępstwa od tych zakazów.

*Obraz 18. Formy ochrony przyrody na analizowanym terenie*



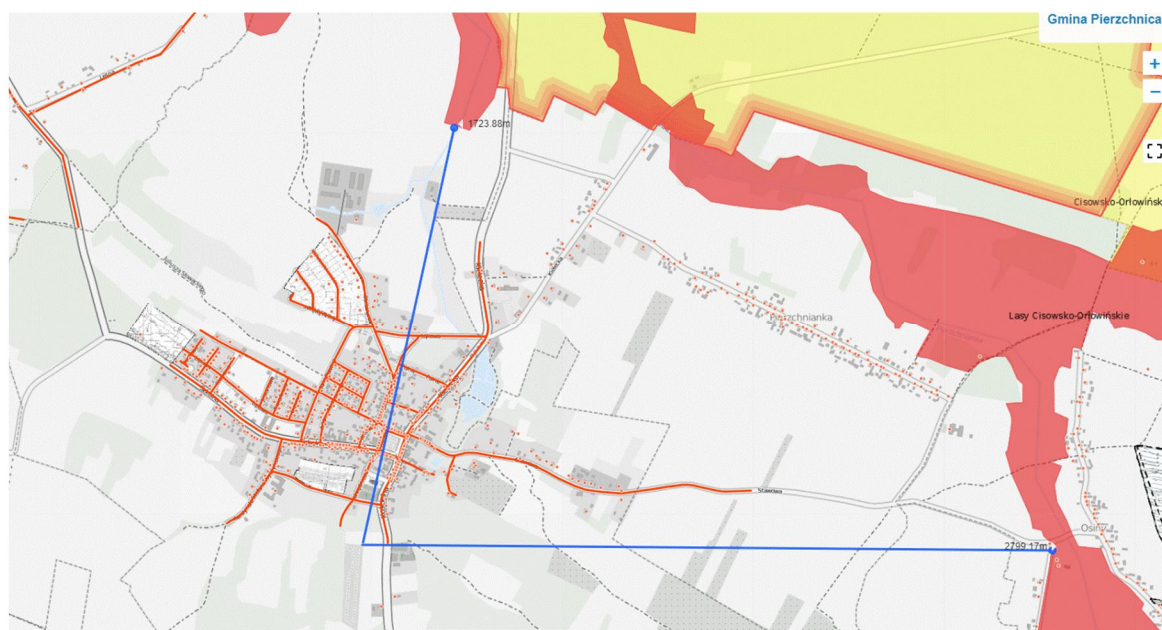
Planowane przeznaczenie terenów w przedmiotowym projekcie planu może potencjalnie wiązać się z realizacją przedsięwzięć mogących znacząco oddziaływać na środowisko zgodnie z Rozporządzeniem Rady Ministrów z dnia 10 września 2019 r. w sprawie



przedsięwzięć mogących znacząco oddziaływać na środowisko. Ustawodawcy wprowadzili jednak regulacje z możliwością zastosowania odstępstw wynikających z form ochrony jakim jest, w tym przypadku, obszar chronionego krajobrazu, tj.: §3. ust. 1 pkt 54 lit. „a” Rozporządzenia: zabudowa przemysłowa, w tym zabudowa systemami fotowoltaicznymi, lub magazynowa, wraz z towarzyszącą jej infrastrukturą, o powierzchni zabudowy nie mniejszej niż 0,5 ha na obszarach objętych formami ochrony przyrody, o których mowa w art. 6 ust. 1 pkt 1–5, 8 i 9 ustawy z dnia 16 kwietnia 2004 r. o ochronie przyrody, lub w otulinach form ochrony przyrody, o których mowa w art. 6 ust. 1 pkt 1–3 tej ustawy. W związku z powyższym, jest możliwość zastosowania odstępstwa od zakazu wynikającego z przepisów dotyczących form ochrony przyrody jakim jest Chmielnicko-Szydłowski Obszar Chronionego Krajobrazu.

Projekt przedmiotowego planu nie obejmuje swoimi granicami obszarów Natura 2000. W kierunku północnym, od granicy działek które są objęte planem, w odległości ok. 1700 m, zaś na wschód w odległości ok. 2700,0 m (2,7 km) są zlokalizowane fragmenty siedliskowego obszaru Natura 2000 „Lasy Cisowsko-Orłowińskie”. Obszar ten obejmuje jeden z większych kompleksów leśnych w południowej części Gór Świętokrzyskich.

*Obraz 19. Odległość projektu miejscowego planu od obszarów Natura 2000*



Wskazuje się, że powyższe dane dotyczące powiązań przyrodniczych gminy oraz głównych korytarzy ekologicznych tj. ważnych elementów sieci ekologicznej, stanowią o niskiej randze terenu objętego ustaleniami projektowanego planu miejscowego w Pierzchnicy w sieci powiązań przyrodniczych na poziomie międzynarodowym i krajowym (obszar Natura 2000, park krajobrazowy, obszary chronionego krajobrazu)..

### **3.3. Zasoby dziedzictwa kulturowego**

Miasto Pierzchnica, na terenie której obowiązywać będzie przedmiotowy plan, jest wpisane do Gminnej Ewidencji Zabytków Nieruchomych, Rejestr A, numer 447, gdzie ochronie konserwatorskiej podlega układ przestrzenny miejscowości (historyczny układ przestrzenno-urbanistyczny XIV-XIX w.) oraz wg. Rejestru Zabytków Województwa Świętokrzyskiego – aktualizacja luty 2023 r.

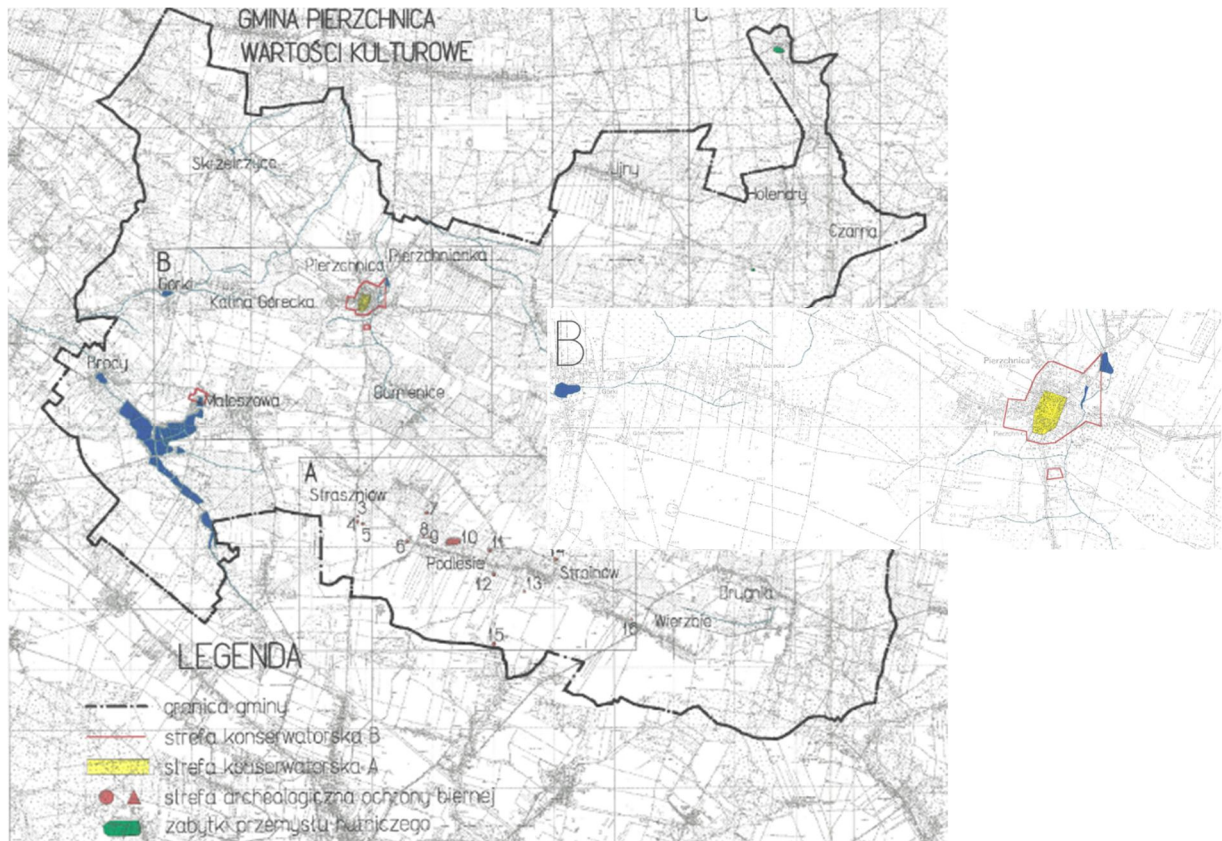
Układ przestrzenno – urbanistyczny w Pierzchnicy – pierwotna drewniano-gliniana zabudowa Pierzchnicy spłonęła w 1512 r. i w połowie XVII w. Stan obecny zabudowy pochodzi z II połowy XIX w.

Jest to zachowany w znacznej części układ urbanistyczny z elementami przedlokacyjnej osady targowej i posiadający charakter historycznej zabudowy zagrodowej z wyżej wspomnianego okresu. Rozplanowanie osady, tj. przebieg ulic i kształt rynku, nie uległy żadnej zmianie i odpowiadają stanowi zarejestrowanemu w 1824 r. przez M. Potockiego. Zwarta zabudowa mieszkalna zachowana jest najlepiej w rynku, fragmentarycznie przy ulicach. Centrum założenia przestrzennego Pierzchnicy stanowi czworoboczny rynek z ulicami wybiegającymi z narożników: ul. Kielecka, ul. Stawowa, ul. Kościelna, ul. Błońska oraz ul. Szkolna. Wylot ul. Błońskiej z rynku oraz przebieg ul. Krótkiej (między ul. Szkolną a ul. Błońską) wskazuje na przedlokacyjną owalnicę placu targowego. Obecny przebieg ulic nadały regulacje w XIX w. Rolniczo-handlowy charakter miasteczka i osady narzucił zabudowę przyuliczną na działkach zamkniętych na granicy stodołami. Rynek utracił swoją dawną funkcję handlową – jego środkowa część zajęta jest pod skwer – zieleniec. Zachowany jest w znacznej mierze układ i podział działek – parceli, z wyjątkiem obszaru po stronie wschodniej ul. Kieleckiej. Zabudowa historyczna zgrupowana jest wokół rynku, ul. Błońskiej, ul. Kieleckiej, ul. Kościelnej i ul. Szkolnej w formie zwartej zabudowy przyulicznej tworzącej pierzeje. Domy w większości są murowane, parterowe w układzie kalenicowym z bramami przejazdowymi po bokach.

Typowym przykładem zachowanego układu domów wiejskich jest zabudowa ul. Błońskiej w pierzei zachodniej. Domy te powtarzają wzorzec domu szeregowego parterowego, ustawionego szczytem do ulicy. Zabudowania gospodarcze usytuowane są w niewielkiej odległości i prostopadle do domu. Ukształtowane i zachowane pierzeje uliczne występują przy rynku i po stronie wschodniej ul. Kościelnej. Na pozostałym obszarze występuje zabudowa przemieszana, tj. o charakterze wiejskim i miejskim. Ten charakter zabudowy zakłócają współczesne dysharmonizujące wtręty.

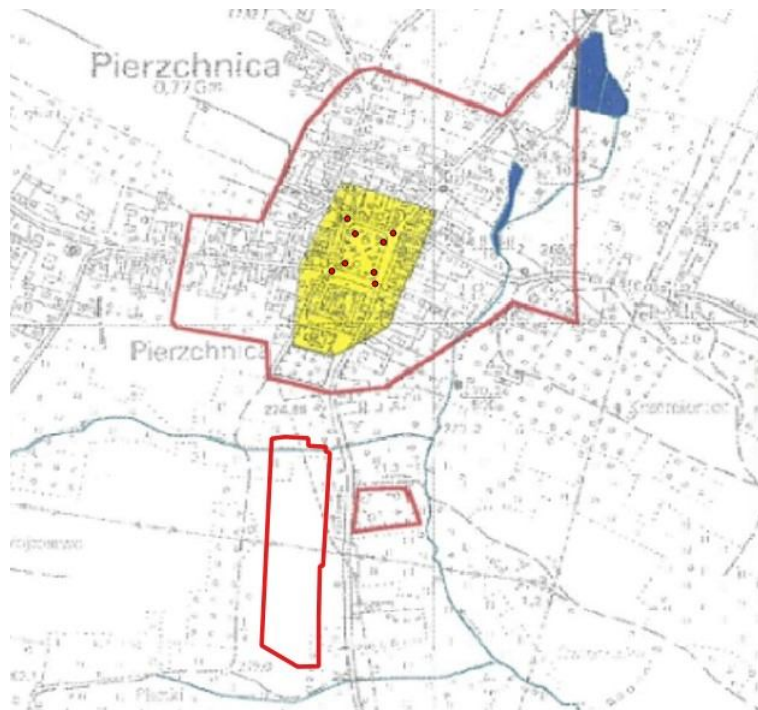
Prawie wszystkie domy w rynku i ulicach przyległych są zamieszkałe a ich stan techniczny można określić jako dobry bądź dostateczny. Przy ul. Kościelnej w latach 1798-1800 wybudowano kościół z ogrodzeniem ( z fundacji Macieja Sołtyka i jego żony Małgorzaty).

Obraz 20. Strefy ochrony konserwatorskiej A i B



Obszar objęty projektem przedmiotowego planu miejscowego jest poza obszarami strefy konserwatorskiej A oraz B.

Obraz 21. Obszar objęty projektem przedmiotowego planu miejscowego jest poza obszarami strefy konserwatorskiej A oraz B.





Zbiór kart adresowych gminnej ewidencji zabytków gminy Pierzchnica – zabytki nieruchome

<b>GEZ</b>	<b>KARTA ADRESOWA ZABYTKU NIERUCHOMEGO</b>		3. Miejscowość PIERZCHNICA
1. Nazwa <b>UKŁAD PRZESTRZENNY</b>	2. Czas powstania 2 poł. XIV – XX w.		
8. Fotografia z opisem wskazującym orientację albo mapa z zaznaczonym stanowiskiem archeologicznym			4. Adres Układ przestrzenny w granicach oznaczonych na ortofoto kolorem żółtym, zaś na mapie poglądowej kolorem zielonym.
 <p>Rynek, północno-wschodnia pierzeja. Pozostałości najstarszej zabudowy mieszkalnej.</p> 			5. Przynależność administracyjna województwo świętokrzyskie powiat kielecki gmina Pierzchnica
 <p>Rynek, południowo-zachodnia pierzeja. Pozostałości najstarszej zabudowy mieszkalnej. W tle góruje wieża kościoła parafialnego św. Małgorzaty. Po prawej skwer obejmujący centralną część płyty rynku.</p> 			6. Formy ochrony wpis do rejestru zabytków woj. świętokrzyskiego nr rej. A.447 decyzja z dnia: 31.08.1989 r.
			7. Opracowania karty (autor, data, podpis) <b>Kinga Ryba, 11.07.2016 r.</b>

<b>GEZ</b>	<b>KARTA ADRESOWA ZABYTKU NIERUCHOMEGO</b>		3. Miejscowość PIERZCHNICA
1. Nazwa <b>CMENTARZ PARAFIALNY (PRZEJŚCIOWY)</b>	2. Czas powstania 1917 r.		
8. Fotografia z opisem wskazującym orientację albo mapa z zaznaczonym stanowiskiem archeologicznym			4. Adres część dz. nr ewid.: 1051/1 w granicach oznaczonych kolorem zielonym  Cmentarz zlokalizowany jest na południowo-zachód od cmentarza parafialnego II, po zachodniej stronie drogi powiatowej nr 0355T (ul. Kościelna), w odległości ok. 200 m od jej drogi, porośnięty nieuporządkowaną zielenią (drzewa-samosiejki, krzaki).
 <p>Widok na cmentarz od strony ul. Kościelnej, z kierunku wschodniego. Obecnie cmentarz jest całkowicie zarośnięty i niewidoczny z drogi.</p>  <p>Jeden z grobów, które można dostrzec od strony polnej drogi biegnącej zachodu wzdłuż zagajnika.</p>			5. Przynależność administracyjna województwo świętokrzyskie powiat kielecki gmina Pierzchnica
  <p>Jedne z grobów znajdujących się w zagajniku.</p>  <p>Cmentarz nie posiada czytelnych granic oraz ogrodzenia. Składają się na niego pojedyncze groby rozlokowane wzdłuż polnej drogi (dz. nr ewid. 1597), po jej wschodniej stronie.</p>			6. Formy ochrony
			7. Opracowania karty (autor, data, podpis) <b>Kinga Ryba, 11.07.2016 r.</b>

Jak widać z powyższych kart:

1. Układ przestrzenny, który jest wpisany do Gminnej Ewidencji Zabytków gminy Pierzchnicy z 2016 r. nie obejmuje swoim zasięgiem granic projektu przedmiotowego planu, forma ochrony jest wpisana do Rejestru zabytków województwa Świętokrzyskiego nr rej. A Nr 447 decyzją z dnia 31 sierpnia 1989 r.
2. Cmentarz Parafialny Przejściowy – który jest wpisany do Gminnej Ewidencji Zabytków gminy Pierzchnica z 2016 r. bez nadanej formy ochrony, teren Cmentarza nie obejmuje, a bezpośrednio sąsiaduje z granicami projektowanego planu.

Zgodnie z ustawą z dnia 23 lipca 2003 r. o ochronie zabytków i opiece nad zabytkami (t. j. Dz. U z 2022 poz. 840 ze zm.) ewidencja zabytków jest podstawą do sporządzania programów opieki nad zabytkami przez województwa, powiaty i gminy, w tym przypadku przez gminę Pierzchnica. Jednak do tej pory nie powstało opracowanie dotyczące programu opieki nad zabytkami w gminie Pierzchnica. Niezależnie od powyższego zgodnie z przytoczoną wyżej ustawą projekt miejscowego planu zagospodarowania przestrzennego podlega uzgodnieniu z wojewódzkim konserwatorem zabytków w zakresie kształtowania zabudowy i zagospodarowania terenu.

### **3.4. Istniejące problemy ochrony środowiska istotne z punktu widzenia projektowanego dokumentu**

Każda zmiana zagospodarowania wiąże się z utratą otwartej przestrzeni, przyrody ożywionej, wartości przyrodniczych, krajobrazu naturalnego i kulturowego. Taka tendencja pociąga za sobą wzrost presji na środowisko przyrodnicze, ze wszystkimi negatywnymi następstwami. Jako główne zagrożenie dla tego obszaru wymienia się więc inwestycyjną presję na tereny otwarte, jednak zgodnie z dokumentami planistycznymi i strategicznymi wyższej rangi – gmina Pierzchnica znalazła się w obszarze wielokierunkowej aktywizacji społeczno – gospodarczej oraz w podobszarze kumulacji działań w zakresie poprawy dostępności do usług. Zarówno Plan Zagospodarowania Przestrzennego Województwa Świętokrzyskiego jak i Strategia Rozwoju Województwa Świętokrzyskiego 30+ wyznacza główne zadania polityki przestrzennej na obszarze gminy Pierzchnica, która kładzie nacisk na restrukturyzację mającą na celu przełamywanie regresu społecznego i gospodarczego, w tym zmniejszenie bezrobocia. Do tych dokumentów w całym wymiarze nawiązuje i jest zgodne Studium uwarunkowań i kierunków gminy Pierzchnica, gdzie teren objęty projektowanym planem miejscowym jest przeznaczony do rozwoju funkcji przemysłowych, jako centrum rozwoju funkcji produkcyjno-składowych (P). „Studium” wskazuje, iż obok usług stałych, powinny rozwijać się usługi w formie objazdowej i dojazdach do ośrodków zapewniających ekonomiczną efektywność i możliwość uzyskania wyższej jakości. Plan przewiduje utrzymanie funkcji zgodnej ze Studium. Z punktu widzenia przyrodniczego teren nie jest atrakcyjny ani cenny. W przypadku braku sporządzenia miejscowego planu zagospodarowania przestrzennego teren narażony jest na samowolną degradację. Opracowanie planu miejscowego umożliwi uczestnictwo różnych grup zainteresowanych – społeczeństwa i Urzędu Gminy. Ocena oddziaływania na środowisko oraz ustawowe wymogi dotyczące planowania przestrzennego zapewnią prawidłowy udział społeczeństwa w planowaniu i zagospodarowaniu tego terenu. Zarówno organy nadzorujące jak i osoby fizyczne mogą zapoznać się z treścią planu miejscowego i wnieść uwagi. Również procedura ocena oddziaływania na środowisko



pozwała wypracować optymalne zagospodarowanie. Z tego punktu widzenia, teren ten zostanie poddany szczegółowej analizie warunków zagospodarowania.

Teren projektu planu nie znajduje się w granicach Głównych Zbiorników Wód Podziemnych lub obszarach ich ochrony. Należy jednak zaznaczyć, że cały obszar projektu planu jest niezabudowany i posiada dużą możliwość retencjonowania wód opadowych. W przypadku realizacji ustaleń projektu planu obszar ten zostanie w dużej części zabudowany, co będzie miało bezpośredni wpływ na zmniejszenie infiltracji wód opadowych i roztopowych w głąb gruntu. Zainwestowanie tego terenu przyczyni się także do zmian w stanie gatunkowym i powierzchniowym szaty roślinnej oraz fauny. W wyniku realizacji ustaleń projektu planu nastąpią także zmiany w warunkach glebowych (część gleb zostanie zajęta pod powierzchnie zabudowane) i sanitarnych (pojawienie się nowych potencjalnych emitorów zanieczyszczeń i hałasu).

### **3.5. Ocena potencjalnych zmian stanu środowiska w przypadku braku realizacji ustaleń projektu planu**

Teren objęty projektem planu to teren nieprzekształcony oraz niezurbanizowany. W przypadku zaniechania realizacji ustaleń projektu planu, środowisko omawianego terenu, w zakresie wielu geokomponentów pozostanie niezmienione w stosunku do stanu istniejącego – w zakresie szaty roślinnej oraz fauny. W tej sferze wariant „0” byłby najkorzystniejszy ze środowiskowego punktu widzenia - jako nie ingerujący w stan środowiska. Przekształceniom nie uległyby takie komponenty jak krajobraz, gleby, szata roślinna.

Opracowanie planu miejscowego umożliwi uczestnictwo różnych grup zainteresowanych – społeczeństwa i Urzędu Gminy. Strategiczna ocena oddziaływania na środowisko oraz ustawowe wymogi dot. planowania przestrzennego zapewnią prawidłowy udział społeczeństwa w planowaniu i zagospodarowaniu tego terenu.

Zarówno organy nadzorujące jak i osoby fizyczne mogą zapoznać się z treścią planu miejscowego i wnieść uwagi. Również procedura strategicznej oceny oddziaływania na środowisko pozwala wypracować optymalne zagospodarowanie. Z tego punktu widzenia, teren ten zostanie poddany szczegółowej analizie warunków zagospodarowania.

## **4.CELE OCHRONY ŚRODOWISKA USTANOWIONE NA SZCZEBLU MIĘDZYNARODOWYM, WSPÓLNOTOWYM I KRAJOWYM, WAŻNE Z PUNKTU WIDZENIA PROJEKTOWANEGO PLANU**

Dokumentami rangi międzynarodowej o charakterze przestrzennym, stanowiącym podstawę do formułowania celów ochrony środowiska w programach krajowych są konwencje międzynarodowe, ratyfikowane przez Polskę, m.in.:

A. Konwencja Berneńska- Konwencja o ochronie gatunków dzikiej flory i fauny europejskiej oraz ich siedlisk naturalnych, zawarta w Bernie w 1979 r., zobowiązująca poszczególne państwa do ochrony siedlisk dzikiej fauny na swoim terytorium, zwłaszcza gatunków ginących i zagrożonych, migrujących i endemicznych. Gatunki te zostały wymienione w załącznikach. Ponadto określono ściśle zakazane sposoby i środki odłowu dzikich zwierząt. Państwa, które ratyfikowały Konwencję zgadzają się na ochronę siedlisk tych gatunków w swoich planach i polityce rozwoju oraz na zwrócenie szczególnej uwagi na obszary, które są ważne dla gatunków wędrownych podanych w załącznikach do tej Konwencji.

- B. Konwencja o różnorodności biologicznej podpisana w Rio de Janeiro w 1992 r.
- C. Konwencja Genewska w sprawie transgranicznego zanieczyszczenia powietrza na dalekie odległości z 1979 r. wraz z II protokołem siarkowym z 1994 r. (Oslo),
- D. Konwencja ONZ o ochronie różnorodności biologicznej z Rio de Janeiro, 1992 r.,
- E. Ramowa Konwencja Narodów Zjednoczonych w sprawie zmian klimatu z Rio de Janeiro – 1992 r.,
- F. Ramowa Konwencja Narodów Zjednoczonych w sprawie zmian klimatu z Kioto – 1997 r. wraz Protokołem.,
- G. Konwencja Bońska – Konwencja o ochronie wędrownych gatunków dzikich zwierząt, zawarta w Bonn w 1979 r., zobowiązująca do ochrony i w miarę możliwości odtworzenia siedlisk gatunków wędrownych, zapobiegania, usuwania, rekompensowania lub zmniejszania skutków uniemożliwiających lub pogarszających wędrówkę gatunków
- H. Europejska Konwencja Krajobrazowa - sporządzona we Florencji dnia 20 października 2000 r.
- Ramy działań Wspólnoty Europejskiej w dziedzinie ochrony środowiska oparte są o programy. Polska jako członek Unii Europejskiej jest zobowiązany do dostosowania swoich działań do polityki Unii Europejskiej. Cele określone w powyższych dokumentach ustanowionych na szczeblu światowym są zbyt ogólne, aby odnieść się do kierunków zagospodarowania przestrzennego określanych dla polskiej gminy. Stąd odniesiono się do obecnie obowiązującego 8 Programu Działań Wspólnoty Europejskiej w dziedzinie Środowiska do roku 2030 (8.EAP) przyjętego decyzją Parlamentu Europejskiego i Rady nr 2022/591 z dnia 8 kwietnia 2022 roku w sprawie ogólnego unijnego programu działań do 2030 r. Decyzja zobowiązuje instytucje Unii i państwa członkowskie do podejmowania działań służących osiągnięciu celów priorytetowych, a wszelkie organy publiczne do współpracy z przedsiębiorstwami, partnerami społecznymi, społeczeństwem europejskim i obywatelami w realizacji programu. Wniosek wspiera cele Europejskiego Zielonego Ładu w zakresie środowiska i klimatu. Jest okazją do ponownego wyrażenia zaangażowania UE w realizację wizji na rok 2050 zawartej w poprzednim programie, tj. 7. EAP, tj. zapewnienia wszystkim dobrostanu przy jednoczesnym poszanowaniu granic możliwości planety.
- Cele priorytetowe Ósmego Programu to:
- osiągnięcie celu redukcji emisji gazów cieplarnianych do 2030 r. oraz neutralności klimatycznej do 2050 r.,
  - wzmocnienie zdolności przystosowawczych, zwiększenie odporności i zmniejszenie podatności na zmianę klimatu,
  - dążenie do modelu regeneracyjnego wzrostu, uniezależnienie wzrostu gospodarczego od wykorzystania zasobów i degradacji środowiska oraz przyspieszenie przejścia na gospodarkę o obiegu zamkniętym,
  - osiągnięcie zerowego poziomu emisji zanieczyszczeń, w tym zanieczyszczeń powietrza, wody i gleby, oraz ochrona zdrowia i dobrostanu Europejczyków,
  - ochrona, zachowanie i przywrócenie różnorodności biologicznej oraz wzmocnienie kapitału naturalnego (zwłaszcza powietrza, wody, gleby oraz ekosystemów leśnych, słodkowodnych, podmokłych i morskich),
  - redukcja presji na środowisko i klimat związanej z produkcją i konsumpcją (zwłaszcza w dziedzinie energii, rozwoju przemysłowego, mieszkalnictwa i infrastruktury, mobilności i systemu żywnościowego).

Projekt dokumentu uwzględnia powyższe cele.

Postanowienia dokumentów ustanowionych na szczeblu krajowym:

1. „Polska 2030 – Trzecia fala nowoczesności” długookresowa strategia rozwoju kraju  
Priorytet dla Polski przyjęty w związku ze Strategią „Europa 2030”  
„Wzrost efektywności energetycznej, wykorzystanie OZE, redukcja emisji CO<sub>2</sub>”

Cel 7 – Zapewnienie bezpieczeństwa energetycznego oraz ochrona i poprawa stanu środowiska

Projekt opracowanego planu miejscowego realizuje poniższe kierunki interwencji:

Kierunek interwencji – Zwiększenie poziomu ochrony środowiska przez następujące działania: ochrona czystości wód – redukcja zanieczyszczeń i związków biogenych (azot, fosfor) odprowadzanych do wód oraz sanitacja wsi; wprowadzenie monitorowania i ochrony różnorodności biologicznej i przeciwdziałanie fragmentacji ekosystemów; ustanowienie narzędzi finansowania różnorodności biologicznej (w tym podnoszenie świadomości ekologicznej obywateli); opracowanie i wdrożenie strategicznego planu adaptacji do zmian klimatu; wprowadzenie instrumentów polityki publicznej integrujących działania w poszczególnych sektorach (gospodarki wodnej, rolnictwa, leśnictwa, transportu, zdrowia, budownictwa, gospodarki przestrzennej, gospodarki morskiej, turystyki, energetyki) dla zwiększenia ochrony klimatu.

2. Polityka energetyczna Polski do 2030 roku

Cele w zakresie ograniczania oddziaływania energetyki na środowisko:

I. Ograniczenie emisji CO<sub>2</sub> do 2020 roku przy zachowaniu wysokiego poziomu bezpieczeństwa energetycznego.

II. Ograniczenie emisji SO<sub>2</sub> i NO<sub>x</sub> oraz pyłów (PM<sub>10</sub> i PM<sub>2,5</sub>) do poziomów wynikających z obecnych i projektowanych regulacji unijnych.

III. Ograniczenie negatywnego oddziaływania energetyki na stan wód powierzchniowych i podziemnych.

IV. Minimalizacja składowania odpadów poprzez jak najszersze wykorzystanie ich w gospodarce.

V. Zmiana struktury wytwarzania energii w kierunku technologii niskoemisyjnej.

3. Krajowy Plan na rzecz energii i klimatu na lata 2021 – 2030

Celem głównym polityki energetycznej jest bezpieczeństwo energetyczne przy zapewnieniu konkurencyjności gospodarki, efektywności energetycznej i zmniejszeniu oddziaływania sektora energii na środowisko oraz optymalnym wykorzystaniu własnych zasobów energetycznych. PEP2040 przewiduje osiem kierunków strategicznych, do których należą: (1) optymalne wykorzystanie własnych zasobów energetycznych, (2) rozbudowa infrastruktury wytwórczej i sieciowej energii elektrycznej, (3) dywersyfikacja dostaw gazu ziemnego i ropy naftowej oraz rozbudowa infrastruktury sieciowej, (4) rozwój rynków energii, (5) wdrożenie energetyki jądrowej, (6) rozwój odnawialnych źródeł energii, (7) rozwój ciepłownictwa i kogeneracji, (8) poprawa efektywności energetycznej.

4. Strategia Zrównoważonego Rozwoju Wsi, Rolnictwa i Rybactwa 2030

Głównym celem SZRWiR 2030 jest rozwój gospodarczy wsi umożliwiający trwały wzrost dochodów jej mieszkańców przy minimalizacji rozwarstwienia ekonomicznego, społecznego i terytorialnego oraz poprawie stanu środowiska naturalnego.

Strategia obejmuje 5 celów szczegółowych, z których ostatni – piąty stanowi: „5. Ochrona środowiska i adaptacja do zmian klimatu na obszarach wiejskich”.

SZRWRiR 2030 będzie realizowała założenia SOR wskazane w jej trzech celach szczegółowych przez działania zaprojektowane w poszczególnych kierunkach interwencji, które zostały przypisane do trzech celów operacyjnych SZRWRiR 2030 oraz trzech obszarów wpływających na realizację celów strategii:

- Cel szczegółowy I. Zwiększenie opłacalności produkcji rolnej i rybackiej.
  - Cel szczegółowy II. Poprawa jakości życia, infrastruktury i stanu środowiska.
  - Cel szczegółowy III. Rozwój przedsiębiorczości, pozarolniczych miejsc pracy i aktywnego społeczeństwa.
- 3 Obszary wpływające na realizację celów strategii: (1) Sprawne zarządzanie rozwojem, (2) Stabilne finansowanie rozwoju, (3) Trwała zdolność kreacji i uczenia się.

Projekt planu uwzględnia wszystkie cele ustanowione w nadrzędnych dokumentach odnoszące się do rozwoju obszarów miejskich w oparciu o zasoby endogeniczne oraz wzmocnianie ośrodków miejskich i terenów wiejskich poprzez zwiększanie atrakcyjności i konkurencyjności oraz zgodnie z Celem szczegółowym III. Rozwój przedsiębiorczości, pozarolniczych miejsc pracy i aktywnego społeczeństwa – inwestycja planowana, pod którą jest opracowany projekt miejscowego planu wpisuje się w tę przesłankę.

Przedmiotowy dokument został więc oparty o postanowienia wyżej wymienionych dokumentów, ustanowionych na szczeblu międzynarodowym, krajowym i wspólnotowym.

## **5. ANALIZA PRZEWIDYWANEGO ZNACZĄCEGO ODDZIAŁYWANIA, W TYM NA CELE I PRZEDMIOT OCHRONY OBSZARU NATURA 2000 ORAZ NA INTEGRALNOŚĆ TEGO OBSZARU**

Zgodnie z art. 52. Ustawy z dnia 3 października 2008 r. o udostępnianiu informacji o środowisku i jego ochronie, udziale społeczeństwa w ochronie środowiska oraz o ocenach oddziaływania na środowisko, będącej podstawą prawną do sporządzenia niniejszej prognozy, identyfikuje się przewidywane znaczące oddziaływania na środowisko, a szczególnie na wymienione w ustawie komponenty.

Oddziaływania podzielono na pozytywne i negatywne, w zależności od skutków, jakie wywołują w środowisku. W zakresie tych oddziaływań wyróżniono:

- BEZPOŚREDNIE – wynikające wprost z ustaleń projektu planu i oddziałujące bez ogniwo pośrednich na dany komponent środowiska;
- POŚREDNIE – nie będące oczywistym skutkiem ustaleń planu, możliwe do zaistnienia w stworzonych przez te ustalenia warunkach;
- WTÓRNE – powstałe w wyniku przekształceń lub jako następstwo czegoś, zazwyczaj na etapie eksploatacji;
- SKUMULOWANE – wynikające z połączonego działania skutków ustaleń planu oraz skutków spowodowanych przez inne działania na obszarze objętym planem lub w bezpośrednim jego sąsiedztwie, występujące obecnie, dokonane w przeszłości bądź dające się logicznie przewidzieć w przyszłości;
- KRÓTKOTERMINOWE – występujące przejściowo, w fazie zmian spowodowanych ustaleniami planu;

- DŁUGOTERMINOWE – związane z planowanym, trwałym sposobem zagospodarowania terenu trwające bez przerwy lub z niewielkimi przerwami lub regularnie się powtarzające;
- CHWILOWE – powodujące tymczasową zmianę w środowisku, po ich ustaniu następuje powrót do stanu zbliżonego do poprzedniego (skutki łatwe do odwrócenia);
- STAŁE – powodujące trwałe przekształcenie środowiska.

Ustalenia analizowanego projektu planu miejscowego mają stanowić wypełnienie kierunków rozwoju wyznaczonych w Studium, dlatego w terenach dotychczas niezabudowanych, położonych peryferyjnie, w tym przypadku rozumiane jako tereny poza tkanką zurbanizowaną, w małym stopniu zdegradowanych, zabezpiecza się i umożliwia rozwój terenów inwestycyjnych, głównie usługowych i przemysłu z dogodnym powiązaniem komunikacyjnym z centrum miasta, a także z siecią dróg wylotowych na większe ośrodki miejskie jak Kielce, Daleszyce, Chmielnik i in.

W kontekście oceny oddziaływań na środowisko przyrodnicze, przekształcenia powierzchni ziemi są szczególnie istotne, ponieważ powodują zmiany wśród pozostałych komponentów środowiska przyrodniczego, a poza tym należą do zmian trwałych i nieodwracalnych. Projekt planu obejmuje w dużej mierze tereny jeszcze niezabudowane i nieurządzone, ale istnieje systemem dróg oraz wyposażone w infrastrukturę techniczną nie objętą projektem planu. Ustalenia planu, które będą mieć wpływ na powierzchnię ziemi, to takie których realizacja wiąże się z pracami ziemnymi i ingerencją w głębsze warstwy podłoża oraz takie, które dotyczą inwestycji zajmujących nowe powierzchnie terenu, do tej pory wolne od zabudowy i utwardzenia.

Poniżej przedstawiono w sposób kompleksowy przewidywane oddziaływanie ustaleń projektu miejscowego planu zagospodarowania przestrzennego dla części obszaru miasta Pierzchnica, którego granice wyznaczają działki o numerach ewidencyjnych 1051/6, 1055/5, 1054/5, 1054/6, 1051/7, 1055/6, 1051/4, 1054/3, 1055/2, 1051/5, 1054/4 oraz 1055/3 na poszczególne komponenty.

Tabela: Komponenty środowiska, na które prognozowane jest wystąpienie znaczących oddziaływań wskutek realizacji ustaleń planu.

Obraz 22. Komponenty środowiska, na które prognozowane jest wystąpienie znaczących oddziaływań wskutek realizacji ustaleń planu.

Komponent	Możliwe skutki realizacji ustaleń planu	Charakterystyka oddziaływań na środowisko	Ocena
<b>Różnorodność biologiczna</b>	obniżenie bioróżnorodności obszaru w bilansie ogólnym: - redukcja zieleni terenów otwartych łąk, -zmiany w składzie gatunkowym występujących zbiorowisk roślinnych oraz zwierząt w kierunku gatunków pospolitych, synantropizacja - pojawienie się stałej bardzo wysokiej presji antropogenicznej	<b>BEZPOŚREDNIE SKUMULOWANE STAŁE</b>	<b>NEGATYWNA</b>
	minimalny udział powierzchni biologicznie czynnej – 15% powierzchni działki budowlanej	<b>POŚREDNIE DŁUGOTERMINOWE STAŁE</b>	<b>POZYTYWNE</b>
<b>Gleby powierzchni ziemi</b>	- zasklepienie gleb, przekształcenie struktury gleby, -likwidacja znaczącej pokrywy glebowej, jednak są to gleby o słabej jakości klasy bonitacyjnej, - wzrost zanieczyszczenia wzdłuż istniejącego ciągu komunikacyjnego ul. Kościelna	<b>BEZPOŚREDNIE POŚREDNIE SKUMULOWANE KRÓTKOTRWAŁE CHWIŁOWE STAŁE</b>	<b>NEGATYWNE</b>
	- kultywacja gleb w ramach zachowania współczynnika powierzchni biologicznie czynnej - 15%	<b>POŚREDNIE STAŁE</b>	<b>POZYTYWNE</b>
<b>Powietrze (klimat)</b>	- wzrost ilości źródeł zanieczyszczenia powietrza zarówno punktowych jak i liniowych -znaczną redukcją powierzchni zieleni absorbującej zanieczyszczenia powietrza - wzrost ilości terenów zabudowanych, utwardzonych nawierzchni wpływających na podwyższenie temperatury powierzchni i zmiany mikroklimatu	<b>BEZPOŚREDNIE POŚREDNIE WTÓRNE SKUMULOWANE KRÓTKOTRWAŁE CHWIŁOWE DŁUGOTERMINOWE</b>	<b>NEGATYWNE</b>
<b>Krajobraz</b>	- zabudowa terenów otwartych naturalnego krajobrazu kulturowego, - likwidacja istniejącej zieleni trawiastej i pojedynczych zadrzewień	<b>BEZPOŚREDNIE POŚREDNIE SKUMULOWANE STAŁE</b>	<b>NEGATYWNE</b>
	wzrost atrakcyjności obszaru ze względu na nowoczesny charakter zabudowy	<b>BEZPOŚREDNIE POŚREDNIE STAŁE</b>	<b>POZYTYWNE</b>
<b>Obszar Natura 2000</b>	brak oddziaływania	brak oddziaływania	brak oddziaływania
<b>Zasoby naturalne</b>	brak oddziaływania	brak oddziaływania	brak oddziaływania
<b>Wody</b>	-zmniejszenie infiltracji i retencji wód opadowych, - zwiększenie odpływu powierzchniowego, - przenikanie zanieczyszczeń do wód wzdłuż istniejącego ciągu komunikacyjnego ul. Kościelna	<b>BEZPOŚREDNIE POŚREDNIE SKUMULOWANE KRÓTKOTERMINOWE CHWIŁOWE STAŁE</b>	<b>NEGATYWNE</b>
	- zapisy planu zabezpieczają przed wprowadzaniem nieczystości oraz systematyzują postępowanie z wodami opadowymi	<b>BEZPOŚREDNIE STAŁE POŚREDNIE</b>	<b>POZYTYWNE</b>
<b>Ludzie</b>	- pojawienie się nowych oddziaływań przemysłowych - nasilenie oddziaływań komunikacyjnych - nasilenie oddziaływań elektromagnetycznych - możliwe konflikty w zakresie wykorzystywania terenów ( konflikty funkcji)	<b>BEZPOŚREDNIE POŚREDNIE WTÓRNE SKUMULOWANE STAŁE</b>	<b>NEGATYWNE</b>
	- rozwój infrastruktury technicznej - ożywienie gospodarcze rejonu - wzrost wartości gruntu - nowe miejsca pracy - umożliwienie działań inwestycyjnych zwłaszcza na terenach dotychczas niezagospodarowanych i przeznaczonych pod zabudowę - rewitalizacja społeczna	<b>BEZPOŚREDNIE POŚREDNIE WTÓRNE SKUMULOWANE DŁUGOTERMINOWE STAŁE</b>	<b>POZYTYWNE</b>
<b>Zabytki, zasoby materialne</b>	brak oddziaływania	brak oddziaływania	brak oddziaływania

Jak wynika z wyżej przedstawionego zestawienia ocenia się, że ustalenia projektu planu będą mieć wpływ na poszczególne komponenty środowiska w dużej mierze negatywny,



jednakże można wyodrębnić jego pozytywne aspekty. Prognozowane straty w środowisku (ocena negatywna) będą niwelowane zyskami (ocena pozytywna). Pozytywne skutki realizacji ustaleń planu upatruje się głównie w sferze społecznej (komponent – ludzie), zaznacza się, że rozwój terenów aktywizacji gospodarczej w obszarze, w którym rozrysowany jest miejscowy plan zagospodarowania przestrzennego w dokumentach jak plan zagospodarowania przestrzennego Województwa Świętokrzyskiego, Strategia 30+, czy lokalne Studium gminy Pierzchnica właśnie pod ten cel wyznaczają miasto Pierzchnicę, oraz teren opracowywanego planu.

### **5.1. Wpływ realizacji ustaleń projektu planu na różnorodność biologiczną, florę i faunę**

W wyniku pełnej realizacji ustaleń projektu planu nastąpi zmniejszenie powierzchni terenu biologicznie czynnej na rzecz powierzchni zabudowach. Zatem znaczna część terenów zajętych obecnie przez roślinność utraci walory przyrodnicze. Na skutek realizacji ustaleń projektu planu zwierzęta zamieszkujące obecnie wolny od zabudowy obszar opracowania zmienią miejsce bytowania. Możliwe, że po zakończeniu robót budowlanych i częściowym odnowieniu szaty roślinnej zatrzymywac się tu będą przedstawiciele awifauny tj.: wszędobylskie wróble, kawki, sroki. Prace ziemne związane z budownictwem spowodują zniszczenie organizmów żyjących w środowisku glebowym. Generalnie realizacja przedsięwzięć dopuszczonych ustaleniami projektu planu odegra wpływ na zmiany aktualnego stanu biocenozy (zespół populacji organizmów roślinnych, zwierzęcych i mikroorganizmów danego środowiska (biotopu).

Wyznaczona w dokumencie nowa funkcja, zgodna ze Studium Pierzchnicy, może wiązać się z usunięciem pojedynczych drzew. Drzewa i krzewy wiążą się z występowaniem gatunków ptaków i drobnych gryzoni, dla których często jest to miejsce żeru i schronienia, dlatego też zmiana użytkowania spowoduje opuszczenie (może tylko tymczasowe) przez większość gatunków tego terenu. Wraz z rozpoczęciem prac, będzie generowany hałas mogący stanowić uciążliwość dla gatunków zamieszkujących lub wykorzystujących ten teren. Etap budowy ma charakter krótkoterminowy - „chwilowy”. Następnie pojawi się hałas związany z obsługą komunikacyjną terenu. Oddziaływanie będzie miało już charakter stały.

Projektowane zainwestowanie będzie wiązać się ze zmianą użytkowania. Grunty zostaną wyłączone z gospodarki rolnej. Ze względu na oddziaływanie ustaleń planu na bioróżnorodność należy zastosować działania minimalizujące, do których należą:

- z uwagi na awifaunę – wycinkę drzew i krzewów przeprowadza się w okresie jesiennym i zimowym (od 16 października do końca lutego);
- pozostawianie drzew dziuplastych w młodszych drzewostanach;
- nadzór przyrodniczy w procesie inwestycyjnym oraz na budowie.

Na terenie objętym projektem planu nie stwierdzono występowania gatunków roślin objętych ochroną, wymienionych w Rozporządzeniu Ministra Środowiska z dnia 9 października 2014 r. w sprawie ochrony gatunkowej roślin (Dz.U. 2014 poz. 1409), gatunków zwierząt objętych ochroną, wymienionych w Rozporządzeniu Ministra Środowiska z dnia 16 grudnia 2016 r. w sprawie ochrony gatunkowej zwierząt (Dz. U. 2016 poz. 2183) oraz gatunków grzybów objętych ochroną, wymienionych w Rozporządzeniu Ministra Środowiska z dnia 16 października w sprawie ochrony gatunkowej grzybów (Dz. U. 2014 poz. 1408).

Ustalenia dokumentu mogą się przyczynić do pośredniego oddziaływania na świat zwierzęcy, które będą polegać głównie na:

- ryzyku degradacji środowiska życia zwierząt w obrębie zasięgu prowadzonych robót przy planowanych inwestycjach;
- wzmożonym ruchu pojazdów ciężkich po terenie, generujących hałas maszyn, a także ogólny ruch związany z użytkowaniem terenów, co spowodować może płoszenie zwierząt bytujących w pobliżu realizowanej funkcji oraz wzrostem śmiertelności zwierząt w wyniku kolizji z pojazdami.

Podsumowując główne przekształcenia związane będą z likwidacją powierzchni terenów rolniczych, drobnych zadrzewień oraz innych półnaturalnych zbiorowisk roślinnych i przekształceniem ich w tereny zabudowane. Zastąpione one zostaną przez układy zieleni urządzonej poprzez utrzymanie minimalnego udziału powierzchni biologicznie czynnej na poziomie 15% powierzchni działki budowlanej, co gwarantuje w swojej treści projekt miejscowego planu. Skutkiem dla świata zwierzęcego będzie eliminacja siedlisk drobnej zwierzyny, awifauny i owadów. Zdecydowanie zwiększą się rozmiary siedlisk fauny związanej z zabudową, w związku, z czym zmieni się skład gatunkowy fauny, gatunki charakterystyczne dla istniejących siedlisk zostaną zastąpione gatunkami synantropijnymi. Elementami środowiska, które zostaną wykorzystane w przyszłym zagospodarowaniu to przede wszystkim zasoby wolnych terenów, które to zastąpi zabudowa usługowa, przemysłowa.

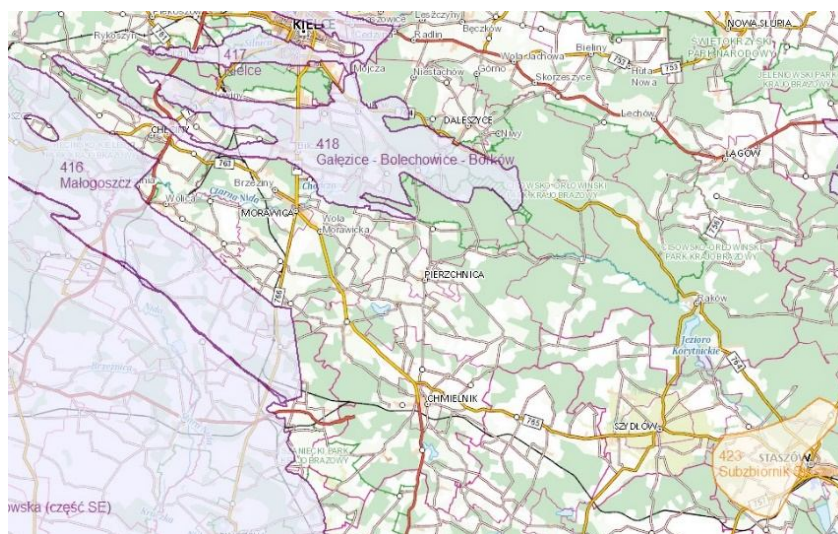
Skutki realizacji ustaleń planu:

- w bilansie ogólnym wzrost ilości terenów, które będą podlegały całkowitym przekształceniom;
- zawężenie powiazań przyrodniczych do wąskich korytarzy;
- likwidacja terenu otwartego;
- znaczące „uszczelnienie” powierzchni terenów w obrębie obszaru spływu wód.

## **5.2. Wpływ realizacji ustaleń projektu planu na warunki wodne**

Zapisy ustaleń planu nie przewidują działań mogących istotnie wpłynąć na stan jakościowy wód obszaru opracowania. Sposób, a także intensywność ewentualnych negatywnych oddziaływań na środowisko wodne uzależnione jest od indywidualnych rozwiązań poszczególnych właścicieli nieruchomości. Utwardzenie podłoża spowoduje ograniczenie infiltracji wód opadowych, w wyniku czego utworzą się warunki dla wzmożonego spływu powierzchniowego, a tym samym wypłukiwania z powierzchni utwardzonych wszelkich zanieczyszczeń. Teren planu leży poza zasięgiem GZWP.

Obraz 23. GZWP nie obejmują swym zasięgiem projektowanego mpzp



### 5.3. Wpływ realizacji ustaleń projektu planu na środowisko, powietrze i klimat akustyczny

#### 5.3.1. Wprowadzanie gazów lub pyłów do powietrza

W wyniku realizacji ustaleń planu nastąpi wzrost emisji zanieczyszczeń pyłowych i gazowych do powietrza. Ustalenia wskazują na analizowanym terenie znaczący wzrost ilości zabudowy przemysłowej, składów i magazynów z dopuszczalną zabudową usługową oraz urządzenia wytwarzające energię z odnawialnych źródeł energii (OZE) – instalacja fotowoltaiczna o mocy przekraczającej 500 kW w formie systemów fotowoltaicznych wraz z niezbędną infrastrukturą techniczną, tym samym ilości mogących tu powstać nowych źródeł zanieczyszczenia punktowych. W celu ograniczenia emisji zanieczyszczeń do powietrza w zapisach projektu planu zakazuje się stosowania paliw stałych w obiektach budowlanych jako podstawowego źródła ciepła. Ustalenie to określa się jako pożądane i pozytywne, jednakże jego zastosowanie (w zależności od interpretacji zapisu) może nie dotyczyć obiektów, w których mogłoby być wytwarzane ciepło dla innych jednostek.

Mimo stosunkowo łatwego wskazania wzrostu źródeł emisji, zaprognozowanie ich wpływu na stan środowiska, z uwagi na szeroki zakres mogących tu powstać obiektów, nie jest już takie proste.

Realizacja ustaleń planu spowoduje również wzrost emisji zanieczyszczeń pochodzenia komunikacyjnego. Ze względu na przewidywany rozwój zabudowy przemysłowej z dopuszczalną zabudową usługową, natężenie ruchu wzrośnie na drogach istniejących, oddziaływania komunikacyjne wystąpią wzdłuż drogi publicznej powiatowej nr 1344T (poza planem), do której obszar objęty planem posiada dostęp za pośrednictwem komunikacji wewnętrznej. Należy podkreślić, że wraz z postępowaniem technologicznym zwiększenie ilości pojazdów mechanicznych nie koniecznie musi się wiązać i być proporcjonalne do ilości emitowanych zanieczyszczeń komunikacyjnych.

Skutki realizacji ustaleń planu stanowiące ustaleń projektowanego planu to:

- nowe punktowe źródła zanieczyszczeń w obrębie przyrostów terenów inwestycyjnych,

- dodatkowy wzrost ruchu samochodowego (dojazdy do prac, ruch dostawczy, ruch pojazdów ciężkich) do, oraz w obrębie, przyrostów terenów przemysłowo-usługowych.

### **5.3.2. Wytwarzanie odpadów**

Powstanie całkiem nowego zainwestowania terenu, które jest przewidziane w projekcie miejscowego planu, przyczyni się do powstania większych ilości odpadów. Przede wszystkim będą to odpady przemysłowe i komunalne.

Wzrost ilości wytwarzanych odpadów, ani zmiana struktury ich składu, nie powinny w znaczący sposób wpływać na środowisko obszaru ze względu na uregulowanie gospodarki odpadami przez przepisy gminne i inne przepisy odrębne, dotyczące np.: sposobu postępowania z poszczególnymi rodzajami odpadów. Zapisy projektowane dokumentu przewidują szczególne postępowanie z powstałymi odpadami, tj.:

- gromadzenie odpadów stałych komunalnych w pojemnikach przenośnych pod zadaszoną osłoną, zgodnie z przepisami odrębnymi;
- gromadzenie odpadów niebezpiecznych w szczelnych, zamkniętych pojemnikach (płyny, oleje itp.) i zgodnie z przepisami odrębnymi;
- nakaz wywożenia wytwarzanych odpadów systemem zorganizowanym przez firmy posiadające stosowane koncesje lub zezwolenia,
- unieszkodliwianie odpadów, w obiektach zlokalizowanych poza obszarem planu;

Skutki realizacji ustaleń planu:

- znaczny wzrost ilości odpadów przemysłowych i komunalnych z terenu stanowiącego przyrost terenów inwestycyjnych,
- wraz zagospodarowaniem i urządzeniem terenów ograniczenie miejsc "dzikich" depozycji odpadów.

### **5.3.3 Wprowadzanie ścieków do wód lub do ziemi oraz zanieczyszczeń do gleb**

Intensyfikacja zagospodarowania terenów przyczyni się do znacznego wzrostu ilości ścieków, głównie w zakresie ścieków bytowo – gospodarczych i przemysłowych, jak również wód opadowych i roztopowych. W zakresie wód odciekowych, sytuacja powinna zmieniać się w kierunku ich zmniejszania.

W zakresie odprowadzania ścieków bytowych (sanitarnych) i przemysłowych w projekcie planu ustala się sanitarne – docelowo do oczyszczalni ścieków w Pierzchnicy poprzez projektowaną sieć kanalizacji sanitarnej na warunkach określonych w przepisach odrębnych. Dopuszcza się tymczasowe, indywidualne rozwiązania w zakresie gospodarki ściekowej z zachowaniem warunków określonych w przepisach odrębnych, poprzez zastosowanie szczelnych bezodpływowych zbiorników na nieczystości ciekłe lub przydomowych oczyszczalni (do czasu realizacji kanalizacji sanitarnej). Zgodnie z zapisami projektu planu dopuszcza się odprowadzanie ścieków przemysłowych jednak przed wprowadzeniem do odbiornika należy podczyścić w osadniku i separatorze substancji ropopochodnych, zgodnie z przepisami odrębnymi w tym zakresie w oparciu o indywidualny system kanalizacji przemysłowej.

Ilość powstających ścieków obu rodzajów będzie zależna od ilości obsługiwanych ludzi, stosowanej „technologii” utrzymania i eksploatacji obiektów. W związku z uregulowaniem gospodarki wodno-ściekowej nie przewiduje się, aby niezależnie od ilości powstających ścieków stały się one źródłem zanieczyszczenia wód podziemnych czy gruntu.

Zgodnie z przepisami ustawy *o zbiorowym zaopatrzeniu w wodę i zbiorowym odprowadzaniu ścieków* przedsiębiorstwo wodno-kanalizacyjne ma obowiązek zapewnić zdolność posiadanych urządzeń wodociągowych i urządzeń kanalizacyjnych do realizacji dostaw wody w wymaganej ilości i pod odpowiednim ciśnieniem oraz dostaw wody i odprowadzenia ścieków w sposób ciągły i niezawodny.

Zagospodarowanie wód opadowych wskazuje się poprzez retencję w miejscu. Na całym obszarze objętym planem wprowadza się nakaz odprowadzenia wód opadowych lub roztopowych powierzchniowo na teren działki budowlanej lub do lokalnych systemów kanalizacji deszczowej, przy czym należy przyjąć rozwiązania pozwalające na zagospodarowanie wód we własnym zakresie, wykluczając zmiany stosunków wodnych na nieruchomościach sąsiednich, w rozumieniu przepisów odrębnych

Skutki realizacji ustaleń planu:

– w bilansie ogólnym - znaczący wzrost ilości ścieków przemysłowych i bytowych oraz wód opadowych z terenów i obiektów lokalizowanych w obrębie „przyrostów” terenów inwestycyjnych.

#### **5.3.4. Emitowanie hałasu i pól elektromagnetycznych**

Źródłami hałasu w obrębie granic projektu planu będą obiekty i urządzenia przemysłu i usług oraz komunikacja. Hałas emitowany może być zarówno z dużych zakładów przemysłowych jak i małych zakładów rzemieślniczych. Szczególnie odczuwalne oddziaływania mogą być związane z pracą zakładów działających przez całą dobę. W dopuszczonych terenach usługowych, może dodatkowo wystąpić hałas związany z ruchem środków transportu i przeładunkiem towarów, klimatyzacją. Do najbardziej oddziałujących na klimat akustyczny należeć będzie zwiększone natężenie ruchu przy ul. Kościelnej, poza teren przedmiotowego planu.

Odnosnie promieniowania elektromagnetycznego, jego źródłem są istniejące sieci elektroenergetyczne (stacje transformatorowe SN/nN, linie elektroenergetyczne wysokiego, średniego i niskiego napięcia w tym napowietrzne). Ze względu na określone dopuszczenie w projekcie planu, w obszarze - w terenach zabudowy przemysłowej, magazynów i składów – 1.PP-PS pojawić się mogą nowe źródła w postaci kolektorów słonecznych – fotowoltaiki, która jest dopuszczona w przeznaczeniu jako urządzenia wytwarzające energię z odnawialnych źródeł energii (OZE) – instalacja fotowoltaiczna o mocy przekraczającej 500 kW w formie systemów fotowoltaicznych wraz z niezbędną infrastrukturą techniczną – wstępne ustalenia dotyczą systemu OZE na dachach budynków, składów i magazynów, a nie ściśle związanych z gruntem. Ustawa o planowaniu i zagospodarowaniu przestrzennym art. 15 ust. 4 dopuszcza w planie miejscowym, który przewiduje możliwość lokalizacji budynków umożliwia również lokalizację zamontowanych na budynku instalacji odnawialnych źródeł energii wykorzystujących do wytwarzania energii wyłącznie energię promieniowania słonecznego oraz mikroinstalacji w rozumieniu art. 2 pkt 19 ustawy z dnia 20 lutego 2015 r. o odnawialnych źródłach energii (Dz. U. z 2023 r. poz. 1436 ze zm.), również w przypadku innego przeznaczenia terenu niż produkcyjne, chyba że ustalenia planu miejscowego zakazują lokalizacji takich instalacji. W ustaleniach projektu planu w zakresie zaopatrzenia w energię elektryczną, ustala się:



- zasilanie terenów objętych planem z istniejących sieci średniego i niskiego napięcia (poza planem) poprzez możliwość modernizacji i rozbudowy urządzeń elektroenergetycznych z zachowaniem warunków określonych w przepisach odrębnych;
- możliwość zaprojektowania nowych przyłączy energetycznych i sieci, które należy wykonać zgodnie z warunkami uzyskanymi na podstawie przepisów odrębnych;
- możliwość lokalizacji nowych stacji transformatorowych w sposób niekolidujący z innymi obiektami budowlanymi;
- zapewnienie bezpieczeństwa przeciwpożarowego dla stacji transformatorowych 15/0,4 kV – zgodnie z przepisami odrębnych;

Podłączenie nowych odbiorców, w związku realizacją ustaleń planu będzie wymagać rozbudowy sieci średniego i niskiego napięcia oraz budowy nowych stacji transformatorowych. W projekcie planu wprowadzona została zasada lokalizacji obiektów i urządzeń budowlanych z zakresu elektroenergetyki i telekomunikacji z nakazem uwzględniania ochrony zdrowia mieszkańców przed oddziaływaniem (promieniowaniem) pól elektromagnetycznych.

Skutki realizacji ustaleń planu:

- w bilansie ogólnym wzrost ilości terenów przemysłowych, magazynowych i składowych, na których mogą być lokalizowane nowe obiekty stanowiące źródła hałasu oraz pól elektromagnetycznych,
- nowe źródła oddziaływań hałasem komunikacyjnym od drogi komunikacji wewnętrznej w obrębie terenów 1.PP-PS.

#### **5.4. Oddziaływanie skumulowane**

Oddziaływanie skumulowane przeanalizowano pod kątem oddziaływania tego samego zadania na różne elementy środowiska przyrodniczego jak i ustaleń projektu planu względem siebie.

Ustalenia dokumentu będą miały także pewien wpływ na środowisko poza obszarem opracowania. Wprowadzenie nowej funkcji spowoduje zwiększenie natężenia ruchu kołowego na drodze powiatowej ul. Kościelnej, co będzie skutkowało zwiększeniem emisji spalin wzdłuż tras dojazdowych do tych obszarów.

#### **5.5. Wpływ realizacji ustaleń projektu planu na zasoby naturalne, dobra materialne**

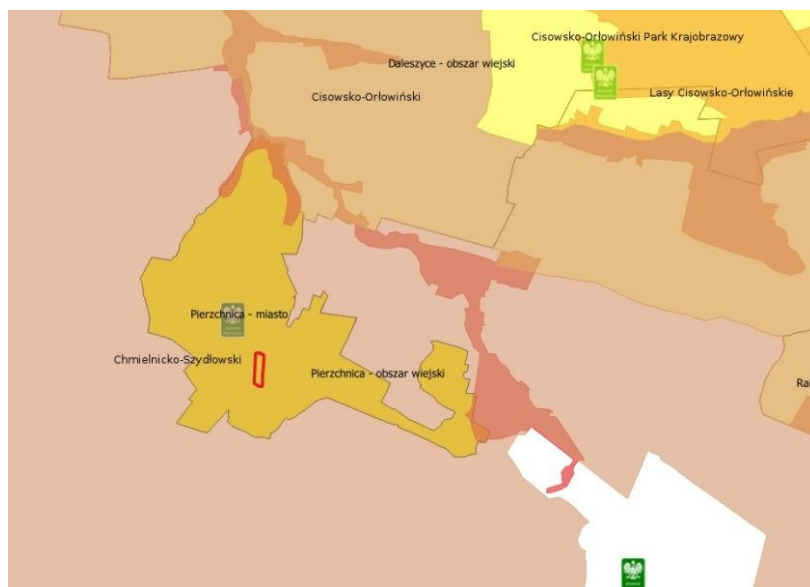
Realizacja ustaleń projektu planu nie wpłynie negatywnie na zabytki, dobra kultury i wartości materialne, gdyż na terenie projektu planu nie występują obiekty wpisane do rejestru i ewidencji zabytków, obiekty uznane za pomnik historii lub tereny stanowiące park kulturowy. Ponadto na obszarze objętym granicami projektu planu nie występują stanowiska archeologiczne ujęte w ewidencji oraz dobra kultury współczesnej wymagające ochrony.

#### **5.6. Wpływ realizacji ustaleń projektu planu na obszary chronione - Obszar chronionego krajobrazu oraz Natura 2000**

Tereny objęte projektem przedmiotowego miejscowego planu położone są w granicach Chmielnicko – Szydłowskim Obszarze Chronionego Krajobrazu, funkcjonującego na mocy uchwały Nr XXXV/626/13 Sejmiku Województwa Świętokrzyskiego z dnia 23 września 2013 r. dotycząca wyznaczenia Chmielnicko-Szydłowskiego Obszaru Chronionego Krajobrazu. położony w środkowej części województwa świętokrzyskiego. Zajmuje

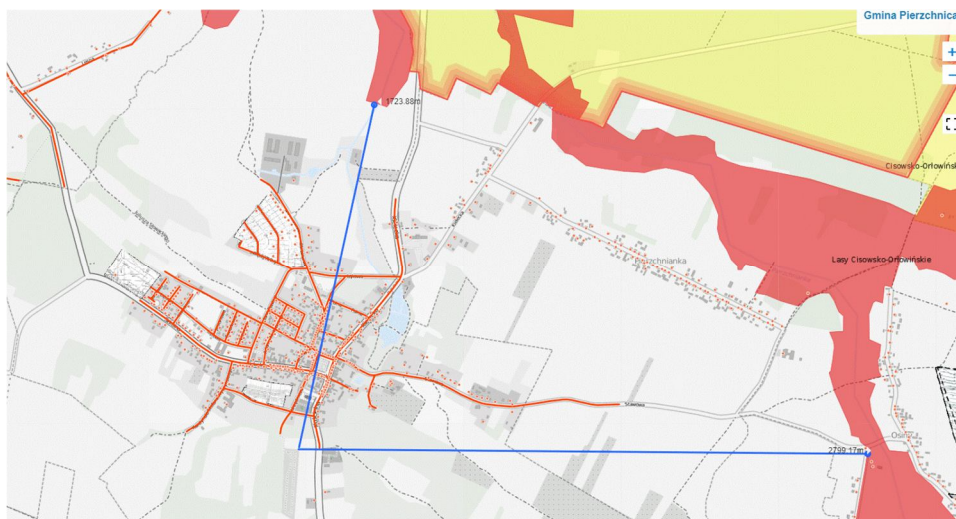
powierzchnię 607,33 km i obejmuje tereny gmin Gnojno i Szydłów oraz częściowo gmin Busko- Zdrój, Chmielnik, Kije, Łągów, Morawica, Pierzchnica, Raków, Stopnica i Tuczępy.

Obszar Chronionego Krajobrazu Chmielnicko-Szydłowiecki jest obszarem o krajobrazie rolniczo-leśnym. W jego szacie roślinnej największy walor przyrodniczy mają lasy o charakterze naturalnym, których większe kompleksy zachowały się między Włoszczowicami a Piotrkowicami. Pod względem siedliskowym przeważają bory sosnowe i bory mieszane, sporadycznie występują fragmenty borów trzcinkowych, olsów i łęgów. Na rędzinach jurajskich wykształciła się bogata postać subkontynentalnego boru mieszanego, przechodząca miejscami w grąd wysoki i świetlistą dąbrowę, z wieloma gatunkami kserotermicznej. W runie tych zbiorowisk spotyka się interesujące, rzadkie i chronione gatunki roślin. Ważnym elementem szaty roślinnej są zbiorowiska nieleśne, głównie torfowiska (wysokie, przejściowe i niskie) , z udziałem wielu rzadkich roślin. Zbiorowiska leśne i torfowiskowe pełnią ważną rolę wodochronną, zwłaszcza w obszarze źródliskowym rzeki Wschodniej oraz w okolicach Chańcza, Włoszczowic i Holendrów. Liczne stawy i zbiornik wodny Chańcza tworzą biotopy dla wielu gatunków ptaków wodno-bagiennych. Takie wymagające ochrony biocenozy awifałny występują w okolicach Skorzowa, But-Palonek (na Sanicy) i Rakowa (na Czarnej Staszowskiej). Na terenie Ch-SzOChK dawne są tradycje osadnictwa sięgającego czasów neolitycznych. Obiektem średniowiecznym o najwyższej randze krajowej jest zachowany gotycki układ urbanistyczno-krajobrazowy Szydłowa zamknięty murami warownymi. Cennym zabytkiem o założeniach romańskich jest kościół w Kijach. Zachowały się też liczne zabytki budownictwa rezydencjonalnego oraz założenia dworsko-parkowe w Maleszowej, Śladkowie Małym, Piotrkowicach, Gnojnie, Grabkach (unikatowy dawny harem). Głównymi przyrodniczymi funkcjami Ch-SzOChK jest ochrona wód powierzchniowy, a szczególnie rzeki Czarnej Staszowskiej (wraz ze zbiornikiem wodnym Chańcza), Wschodniej i Sanicy, a także spełnienie roli łącznikowej pomiędzy Zespołami Parków Krajobrazowych Gór Świętokrzyskich i Poniidzia (korytarze i ciągi ekologiczne o znaczeniu regionalnym i lokalnym). W rozdziale 2.4. Prognozy oddziaływania na środowisko ustaleń miejscowego planu zagospodarowania przestrzennego dla części obszaru miasta Pierzchnica, obejmującego obszar, którego granice wyznaczają działki o numerach ewidencyjnych 1051/6, 1055/5, 1054/5, 1054/6, 1051/7, 1055/6, 1051/4, 1054/3, 1055/2, 1051/5, 1054/4 oraz 1055/3 zostały przedstawione zakazy oraz odstępstwa od tych zakazów.



Planowane przeznaczenie terenów w przedmiotowym projekcie planu może potencjalnie wiązać się z realizacją przedsięwzięć mogących znacząco oddziaływać na środowisko zgodnie z Rozporządzeniem Rady Ministrów z dnia 10 września 2019 r. w sprawie przedsięwzięć mogących znacząco oddziaływać na środowisko. Ustawodawcy wprowadzili jednak regulacje z możliwością zastosowania odstępstw wynikających z form ochrony jakim jest, w tym przypadku, obszar chronionego krajobrazu, tj.: §3 ust. 1 pkt 54 lit. „a” Rozporządzenia: zabudowa przemysłowa, w tym zabudowa systemami fotowoltaicznymi, lub magazynowa, wraz z towarzyszącą jej infrastrukturą, o powierzchni zabudowy nie mniejszej niż 0,5 ha na obszarach objętych formami ochrony przyrody, o których mowa w art. 6 ust. 1 pkt 1–5, 8 i 9 ustawy z dnia 16 kwietnia 2004 r. o ochronie przyrody, lub w otulinach form ochrony przyrody, o których mowa w art. 6 ust. 1 pkt 1–3 tej ustawy. W związku z powyższym jest możliwość zastosowania odstępstwa od zakazu wynikającego z przepisów dotyczących form ochrony przyrody jakim jest Chmielnicko-Szydłowski Obszar Chronionego Krajobrazu.

W obrębie granic projektu planu a także w bezpośrednim sąsiedztwie nie występują obszary Natura 2000. Obszary Natura 2000 zlokalizowane najbliżej obszaru projektu planu to Lasy Cisowko-Orłowski w odległości ok 3 km na wschód w linii prostej od terenu projektowanego planu oraz ok. 2,0 km na północ.



**Powierzchnia: 12676.5 ha; Kod obszaru: PLH26\_33**

Dany teren jest objęty formą ochrony w ramach sieci Natura 2000 jako specjalny obszar ochrony siedlisk (Dyrektywa Siedliskowa). Ostoja położona jest na Wyżynie Małopolskiej, w Górach Świętokrzyskich. Ostoja obejmuje fragment Pasma Cisowskiego, Pasma Orłowińskiego i Pasma Ociesęckiego. Prawie 80% powierzchni ostoi zajmują lasy, które są pozostałością Puszczy Świętokrzyskiej. Dominują tu lasy iglaste i mieszane. Głównie są to drzewostany jodłowe, sosnowo-jodłowe i bukowo-jodłowe z udziałem jaworu, klonu i cisa. Niektóre fragmenty lasów mają charakter pierwotny, np. las bukowy chroniony w rezerwacie "Zamczysko" oraz las mieszany w rezerwacie "Cisów". Rzeźba terenu na terenie ostoi jest bardzo urozmaicona poprzecinana licznymi dolinami rzecznyymi o charakterze przełomów. Rzeki takie jak Czarna Staszowska, czy potok Trupień, płyną tutaj naturalnymi korytami tworząc liczne zakola i meandry. W ich otoczeniu znajdują się duże kompleksy wilgotnych łąk. Na terenie ostoi występuje również cenny zespół torfowisk (Słopiec i Białe Ługi), które są jednymi z największych siedlisk tego typu w tej części kraju. W sumie stwierdzono tu 5 rodzajów siedlisk cennych dla zachowania przyrody europejskiej, w tym priorytetowe lasy łąkowe i nadrzeczne zarośla wierzbowe zajmujące 7% powierzchni ostoi. Największą powierzchnię z nich mają żyzne buczyny (15%). Teren ostoi charakteryzuje się bogatą florą i fauną. Występuje tu wiele gatunków chronionych, rzadkich, zagrożonych i reliktowych. Na terenie tym stwierdzono 26 gatunków zwierząt ważnych dla UE, wśród których dominują gatunki ptaków np. bocian czarny, bielik, derkacz, cietrzew i puszczyk uralski.

Głównymi zagrożeniami dla tego terenu są: osuszanie terenu, niekontrolowany wypas bydła na torfowiskach, nielegalne składowanie śmieci oraz zbiór owoców żurawiny i grzybów. Negatywny wpływ na przyrodę ostoi mają również: zanieczyszczenia wód, wylwanie ścieków na tereny użytkowane rolniczo oraz nielegalna wycinka drzew.

Siedliska występujące w tym obszarze Natura 2000 to: żyzne buczyny, wyżynny jodłowy bór mieszany, sosnowy bór chrobotkowy, kwaśne buczyny, łągi wierzbowe, topolowe, olszowe i jesionowe, bory i lasy bagienne i brzozowo-sosnowe bagienne lasy borealne, grąd środkowoeuropejski i subkontynentalny, pomorski kwaśny las brzozowo-dębowy, torfowiska przejściowe i trzęsawiska, torfowiska wysokie z roślinnością torfotwórczą, torfowiska wysokie zdegradowane, lecz zdolne do naturalnej i stymulowanej regeneracji, zmiennowilgotne łąki trzęslicowe, zarośla jałowca pospolitego na wrzosowiskach lub

murawach nawapiennych, górskie i niżowe murawy bliźniczkowe, suche wrzosowiska zalewane muliste brzegi rzek, wydmy śródlądowe z murawami napiaskowymi, Ważnymi dla Europy gatunkami zwierząt zgodnie z Zał. II Dyr. siedliskowej i z Zał. I Dyr. Ptasiej, w tym gatunki priorytetowe na danym terenie Natura 2000 są: bąk, bielik, błotniak łąkowy, błotniak zbożowy, bocian czarny, bóbr europejski, cietrzew, derkacz, dzięcioł białogrzbisty, dzięcioł białoszyi, dzięcioł czarny, dzięcioł średni, dzięcioł zielonosiwy, gadożer, gąsiorek, jarząbek, jarzębatka, kania ruda, lelek, lerka, muchołówka mała, nocek duży, orlik krzykliwy, orzełek włochaty, puszczyk uralski, rybołów, świergotek polny, trzmielojad, wilk, wydra zielonka, zimorodek, żuraw.

Instytucjami, w których można uzyskać informacje o obszarze to Regionalna Dyrekcja Ochrony Środowiska w Kielcach <http://www.kielce.rdos.gov.pl>, Regionalna Organizacja Turystyczna Województwa Świętokrzyskiego, ul. Ściegiennego 2 p. 32, 25-033 Kielce, Zarząd Świętokrzyskich i Nadnidziańskich Parków Krajobrazowych w Kielcach, Regionalna Dyrekcja Lasów Państwowych w Radomiu

Teren Natura 2000 obejmuje swoim zasięgiem gminy: Daleszyce, Łagów, Raków.

Z uwagi na oddalenie obszaru nie przewiduje się negatywnego wpływu ustaleń projektu planu na najbliższe obszary Natura 2000, integralność tych obszarów i spójność sieci.

#### **5.7. Wpływ realizacji ustaleń projektu planu na jakość życia mieszkańców**

Przewiduje się, na etapie realizacji, wzmożony ruch samochodowy. Wdrożenie odpowiednich zasad na placu budowy ograniczą do minimum ryzyko wystąpienia zagrożeń i uciążliwości. Prace budowlane należy w sąsiedztwie zabudowy mieszkaniowej prowadzić wyłącznie w porze dziennej. Na tych terenach unikać jednoczesnej pracy urządzeń emitujących hałas o dużym natężeniu. Ograniczyć jałową pracę silników pojazdów i maszyn budowlanych w trakcie realizacji inwestycji. W zakresie wibracji należy w pobliżu obiektów wrażliwych na drgania (budyneków) ograniczyć do niezbędnego minimum pracę sprzętu wibracyjnego oraz innego sprzętu ciężkiego (np. walce wibracyjne, ubijaki, młoty pneumatyczne, kafary i in.).

Istotne jest również prowadzenie prac przy użyciu sprawnego sprzętu i w odpowiednich warunkach BHP i przeciwpożarowych, co zapobiegnie zaistnieniu sytuacji awaryjnych. Wynikające z tych prac, emisje zanieczyszczeń do powietrza, pylenie, hałas oraz wibracje będą mieć charakter przejściowy, a jeżeli prace zostaną właściwie zorganizowane i dozorowane nie powinny powodować dużej uciążliwości.

Reasumując, nie przewiduje się znaczącego negatywnego wpływu ustaleń projektu planu na zdrowie ludzi, w tym na tereny zabudowy mieszkaniowej położone poza granicami opracowania. Wpływ na zdrowie może wynikać nie z ustaleń planu, a ze sposobu realizacji zagospodarowania terenu. Uciążliwości związane z realizacją zabudowy będą mieć charakter chwilowy. Należy na tym etapie zastosować wszelkie dostępne normy i przepisy prawne minimalizujące negatywne oddziaływanie na ludzi.

Bardzo pozytywnym aspektem projektu planu jest rozwój społeczno-gospodarczy miasta Pierzchnica. Przyczyni się on do zwiększenia miejsc pracy dla mieszkańców ale także spowoduje napływ nowych mieszkańców, wzrosną wartości nieruchomości. Ogólnie inwestycja planowana w przedmiotowym projekcie planu przyczyni się do bardzo dużego ożywienia gospodarczego oraz społecznego tego regionu.



## **5.8. Wpływ realizacji ustaleń projektu planu na zabytki**

Ustalenia planu dają możliwości powstania dominanty krajobrazowej. Na terenie objętym planem brak obiektów zabytkowych czy mających cechy zabytku. Jak wykazano wcześniej obszar objęty projektem planu jest poza strefą konserwatorską A i B. Natomiast wg. karty z gminnej ewidencji zabytków nieruchomości Cmentarz Parafialny – przejściowy sąsiaduje z teren objętym projektem planu miejscowego.

Biorąc pod uwagę powyższe stwierdza się brak negatywnego oddziaływania ustaleń projektu planu na krajobraz i wartości kulturowe.

## **5.9. Ocena zagrożeń dla środowiska**

Zgodnie z art. 3, pkt. 23 ustawy Prawo ochrony środowiska przez „poważną awarię” rozumie się zdarzenie, w szczególności emisję, pożar lub eksplozję, powstałe w trakcie przemysłowego magazynowania lub transportu, w którym występuje jedna lub więcej niebezpiecznych substancji, prowadzące do natychmiastowego powstania zagrożenia życia lub zdrowia ludzi lub zaistnienie takiego zagrożenia z opóźnieniem, zaś przez „poważną awarię przemysłową rozumie się poważną awarię w zakładzie” (§3 pkt. 24 ustawy). Pożar może powstać w wyniku celowego podpalenia, zamachu terrorystycznego lub niewystarczających zabezpieczeń przeciwpożarowych oraz jako szczególną sytuację awaryjną. Wydarzenia takiego nie da się jednak przewidzieć i trudno jest oceniać skutki, jakie może ono wywołać. Ich zminimalizowaniu służyć będą procedury postępowania wdrożone na terenach produkcji energii. Urządzenia składające się na farmę fotowoltaiczną to: ogniwa fotowoltaiczne, infrastruktura naziemna i podziemna, linie kablowe energetyczne – światłowodowe, przyłącza elektroenergetyczne, transformatory, konwertery. Należy zatem zastosować się do norm i przepisów regulujących pracę urządzeń, tak by nie doszło do zwarcia, wzrostu temperatury modułu itd., a osoby które będą mieć do niej dostęp muszą być bezpieczne.

## **5.10. Ocena skutków wpływu ustaleń projektu MPZP na tereny sąsiednie**

Przewiduje się, że wystąpienie nowych oddziaływań istotnych dla terenów sąsiednich może wiązać się przede wszystkim z emisją hałasu przemysłowego i komunikacyjnego. Największe znaczenie może mieć to dla terenów położonych na północ od granic projektu planu gdzie zlokalizowana jest zabudowa mieszkaniowa. Skala oddziaływań uzależniona będzie od rodzaju inwestycji i prowadzonej działalności w terenach przemysłowych, składów i magazynów, jednakże, określenie jej nie jest możliwe w chwili obecnej. Wystąpi także oddziaływanie na mieszkańców terenów sąsiednich w zakresie możliwego wzrostu ruchu samochodowego. Ze względu na charakter przyszłego zainwestowania nie przewiduje się wzrostu oddziaływań antropogenicznych na tereny sąsiednie inne niż wyżej wymienione. Skutki realizacji ustaleń planu mogą natomiast zaznaczyć się w świecie przyrodniczym, przejawiając się emigracją zwierząt siedlisk półnaturalnych w stronę terenów otwartych.

## **6. METODY ANALIZY REALIZACJI POSTANOWIEŃ PROJEKTU PLANU ZAGOSPODAROWANIA PRZESTRZENNEGO**

Metody dokonywania analizy skutków realizacji ustaleń miejscowego planu zagospodarowania przestrzennego regulują postanowienia ustawy z dnia 27 marca 2003 r. o planowaniu i zagospodarowaniu przestrzennym (t. j. Dz. U. z 2023 r., poz. 977 ze zm.),

w trybie której jest on sporządzany, a także każda jego zmiana. Wymóg dokonywania przez Wójta okresowych analiz w tym zakresie wynika z postanowień art. 32 powołanej na wstępie ustawy o planowaniu i zagospodarowaniu przestrzennym. Wyniki takiej analizy Burmistrz Miasta i Gminy przedkłada Radzie Miejskiej, która podejmuje stosowne uchwały, co w danym przypadku skutkowało podjęciem przez Radę Miejską w Pierzchnicy uchwały Nr XXXVII/42/2022 z dnia 8 lipca 2022 r. w sprawie przystąpienia do sporządzenia miejscowego planu zagospodarowania przestrzennego dla części obszaru miasta Pierzchnica, obejmującego obszar, którego granice wyznaczają działki o numerach ewidencyjnych 1051/6, 1055/5, 1054/5, 1054/6, 1051/7, 1055/6, 1051/4, 1054/3, 1055/2, 1051/5, 1054/4 oraz 1055/3.

Biorąc pod uwagę podstawowe cele sporządzanego planu, specyfikę, odporność i stan środowiska przyrodniczego obszaru opracowania oraz możliwy wpływ ustaleń planu na komponenty środowiska, proponuje się objąć analizą skutków realizacji postanowień planu, a później monitoringiem określonym w art. 55 ust. 3 pkt. 5 Ustawy z dnia 3 października 2008 r. o udostępnianiu informacji o środowisku i jego ochronie, udziale społeczeństwa w ochronie środowiska oraz o ocenach oddziaływania na środowisko, następujące komponenty środowiska, wymienione w tabeli.

*Tabela: Proponowany zakres i metody analizy wpływu ustaleń planu na komponenty środowiska*

PRZEDMIOT ANALIZ/ KOMPONENT ŚRODOWISKA	METOD/ŹRÓDŁA INFORMACJI	CZĘSTOTLIWOŚĆ	UWAGI
klimat akustyczny	wykorzystanie mapy akustycznej sporządzanej w cyklu 5-cio letnim	co 5 lat	-
powierzchnia terenu biologicznie czynnego	mapy pokrycia terenu na podstawie zdjęć lotniczych i satelitarnych	co 5 lat	stan wyjściowy: inwentaryzacja urbanistyczna na potrzeby opracowania planu miejscowego; opracowanie ekofizjograficzne dla dokumentu

## **7.CHARAKTERYSTYKA ROZWIĄZAŃ MAJĄCYCH NA CELU ZAPOBIEGANIE, OGRANICZENIE LUB KOMPENSACJĘ PRZYRODNICZĄ NEGATYWNYCH ODDZIAŁYWAŃ NA ŚRODOWISKO**

W celu eliminacji negatywnych oddziaływań na środowisko wskazane byłoby nieposzerzanie terenów inwestycyjnych, jednakże taka alternatywa byłaby rozwiązaniem niezgodnym z kierunkami rozwoju wyznaczonymi w obowiązującym Studium, Planie Zagospodarowania Przestrzennego Województwa Świętokrzyskiego, a także w strategicznych dokumentach jak Strategia Rozwoju Województwa 30+. Wobec powyższego, ze względu na ochronę zasobów środowiska przyrodniczego w celu ograniczenia negatywnych oddziaływań do rozważenia poddaje się: podwyższenie wskaźników powierzchni biologicznie czynnej w terenach 1.PP-PS.

Ze względu na ochronę powietrza atmosferycznego należałoby się również zastanowić nad doprecyzowaniem zapisów dotyczących możliwości zaopatrzenia w ciepło z wykorzystaniem indywidualnych sieci ciepłowniczych. Ustalenia planu w tym zakresie powinny zostać sformułowane w sposób wykluczający budowę nowych indywidualnych kotłowni, w których mogłyby być używane paliwa stałe.

Realizacja ustaleń planu wymaga uwzględnienia warunków ochrony środowiska poprzez zastosowanie rozwiązań zapobiegających i minimalizujących negatywne oddziaływanie. Ustanowienie tych rozwiązań ma na celu ograniczenie antropopresji na elementy środowiska przyrodniczego na obszarze opracowania, a także podnieść jakość standardu warunków życia mieszkańców.

## **8. PRZEDSTAWIENIE ROZWIĄZAŃ ALTERNATYWNYCH DO ROZWIĄZAŃ ZAWARTYCH W PROJEKCIE MIEJSCOWEGO PLANU ZAGOSPODAROWANIA PRZESTRZENNEGO**

Ustalenia analizowanego projektu miejscowego planu zagospodarowania przestrzennego są wynikiem kompromisu pomiędzy wymogami ochrony środowiska i życia człowieka, a koniecznością rozwoju urbanistycznego. Zaprezentowane rozwiązania są zgodne z ustawodawstwem odrębnym, dokumentami planistycznymi obowiązującymi na terenie gminy i wykorzystują instrumenty planistyczne służące do zrównoważonego rozwoju. Ustalenia przedmiotowego planu zawierają zapisy korzystne dla środowiska. Rozwiązaniem alternatywnym jest brak realizacji analizowanego dokumentu, jest to jednak całkowicie sprzeczne z zamierzeniami inwestycyjnymi i interesem ekonomicznym gminy oraz oczekiwaniami i potrzebami mieszkańców, a także z ustaleniami dokumentów strategicznych i planistycznych wyższych rangą.

## **9. INFORMACJE O MOŻLIWOŚCI TRANSGRANICZNEGO ODDZIAŁYWANIA USTALEŃ PROJEKTU PLANU NA ŚRODOWISKO**

„Oddziaływanie transgraniczne oznacza jakiegokolwiek oddziaływanie, nie mające wyłącznie charakteru globalnego, na terenie podlegającym jurysdykcji Strony, spowodowane planowaną działalnością, której fizyczna przyczyna jest w całości lub częściowo położona na terenie podlegającym jurysdykcji innej Strony” - Konwencja o ocenach oddziaływania na środowisko w kontekście transgranicznym, sporządzona 25 lutego 1991 r. (Dz. U. Nr 96, poz. 1110), art. 1, pkt VIII. Dokument ten został ratyfikowany przez Prezydenta Rzeczypospolitej Polskiej w 1997 r. Analizując oddziaływanie transgraniczne należy wziąć pod uwagę zmiany na jakikolwiek element środowiska tj. wodę, powietrze, glebę, szatę roślinną, faunę, element nieożywiony: pomniki historii, zabytki, a także na zdrowie i bezpieczeństwo ludzi. Przy oddziaływaniu transgranicznym zachodzą przekształcenia ww. elementów oraz wzajemne powiązania pomiędzy nimi. Przedmiotową „Stroną” w rozumieniu Konwencji są umawiające się Strony Konwencji.

Transgraniczne oddziaływanie na środowisko, o którym mowa w art. 51 ust. 2, pkt 1d) ustawy z dnia 3 października 2008 o udostępnianiu informacji o środowisku i jego ochronie, udziale społeczeństwa w ochronie środowiska oraz o ocenach oddziaływania na środowisko (tj. Dz. U. z 2021 r., poz. 247), oceniane jest w aspekcie granic międzynarodowych. Projekt planu nie zawiera rozstrzygnięć ani nie stwarza możliwości, w wyniku których mogłoby wystąpić transgraniczne oddziaływanie na środowisko.

Realizacja projektu planu ma wyłącznie charakter lokalny i nie spowoduje powstania oddziaływań transgranicznych na środowisko.

## 10. STRESZCZENIE W JĘZYKU NIESPECJALISTYCZNYM

Prognozę oddziaływania na środowisko sporządza się obowiązkowo, co wynika z ustawy z dnia 3 października 2008 r. o udostępnianiu informacji o środowisku i jego ochronie, udziale społeczeństwa w ochronie środowiska oraz o ocenach oddziaływania na środowisko (tj. Dz. U. 2022 poz. 1029 ze zm.). 50

Prognozę oddziaływania na środowisko sporządza się dla dokumentu strategicznego jakim jest miejscowy plan zagospodarowania przestrzennego. W prognozie brany jest pod uwagę każdy element środowiska przyrodniczego, również zdrowie ludzi. Choć plan ma na celu poprawę warunków życia mieszkańców, uatrakcyjnienie gminy, stworzenie lepszych warunków do życia gospodarczego, to może ono powodować negatywne oddziaływanie na środowisko. Prognoza ma też na celu sprawdzenie czy projekt planu prawidłowo uwzględnia zagrożenia związane z powodziami i bezpieczeństwem ludzi.

Prognozę oddziaływania na środowisko sporządza się zgodnie z wytycznymi. Podstawą sporządzenia niniejszej prognozy są informacje o stanie środowiska przyrodniczego oraz dane środowiskowe zasięgnięte z wielu urzędów m. in. z Regionalnej Dyrekcji Ochrony Środowiska w Kielcach.

Przedmiotowy plan obejmuje teren położony w południowej części miasta Pierzchnica o powierzchni ok. 4,22 ha, który stanowią nieruchomości o numerach ewidencyjnych: 1051/6, 1055/5, 1054/5, 1054/6, 1051/7, 1055/6, 1051/4, 1054/3, 1055/2, 1051/5, 1054/4 oraz 1055/3. Celem opracowania planu jest wprowadzenie ustaleń zmieniających przeznaczenie terenu, lecz zgodnego z ustaleniami Studium uwarunkowań i kierunków zagospodarowania przestrzennego gminy Pierzchnica, a mianowicie na **1.PP-PS** – „teren produkcji przemysłowej lub składów i magazynów” o powierzchni ok. 4,21 ha.

Projektowany plan powinien nawiązywać do innych planistycznych i strategicznych dokumentów. Wykazano powiązania projektowanej planu z następującymi dokumentami: Planem zagospodarowania województwa świętokrzyskiego oraz z obowiązującym Studium uwarunkowań i kierunków zagospodarowania przestrzennego gminy Pierzchnica, a także ze Strategią Rozwoju Województwa Świętokrzyskiego 30+.

Obszar objęty miejscowym planem zlokalizowany jest w południowej części miasta Pierzchnica, w województwie świętokrzyskim, w powiecie kieleckim i obejmuje teren o powierzchni ok. 4,22 ha, który stanowią nieruchomości o numerach ewidencyjnych 1051/6, 1055/5, 1054/5, 1054/6, 1051/7, 1055/6, 1051/4, 1054/3, 1055/2, 1051/5, 1054/4 oraz 1055/3. Gmina Pierzchnica graniczy z następującymi gminami w województwie świętokrzyskim: od północy z gminą Daleszyce, od zachodu z gminą Morawica, od południa z gminami Chmielnik i Gnojno, a od wschodu z gminą Raków.

Tereny objęte projektem przedmiotowego miejscowego planu położone są w granicach Chmielnicko – Szydłowskim Obszarze Chronionego Krajobrazu, funkcjonującego na mocy uchwały Nr XXXV/626/13 Sejmiku Województwa Świętokrzyskiego z dnia 23 września 2013 r. dotycząca wyznaczenia Chmielnicko-Szydłowskiego Obszaru Chronionego Krajobrazu. położony w środkowej części województwa świętokrzyskiego. Zajmuje powierzchnię 607,33 km i obejmuje tereny gmin Gnojno i Szydłów oraz częściowo gmin Busko-Zdrój, Chmielnik, Kije, Łągów, Morawica, Pierzchnica, Raków, Stopnica i Tuczępy.

Projekt przedmiotowego planu nie obejmuje swoimi granicami obszarów Natura 2000. W kierunku północnym, od granicy działek które są objęte planem, w odległości ok. 1700 m,

zaś na wschód w odległości ok. 2700 m są zlokalizowane fragmenty siedliskowego obszaru Natura 2000 „Lasy Cisowsko-Orłowińskie”. Obszar ten obejmuje jeden z większych kompleksów leśnych w południowej części Gór Świętokrzyskich.

Tereny objęte planem, to tereny dotychczas niezabudowane i niezagospodarowane. Na terenie objętym granicami przedmiotowego planu przeważają gleby zaliczone do IV i V klasy gruntów ornych słabej i bardzo słabej jakości i użytki zielone.

W granicach planu nie występują udokumentowane złoża surowców naturalnych.

Obszar projektu planu położony jest w obrębie JCWPd 101. JCWPd nr 101 o kodzie identyfikatora UE PLGW2000101 zajmuje powierzchnię 1625,4 km<sup>2</sup>. JCWPd nr 101 położona jest w dorzeczu Wisły. Klimat omawianego regionu jest klimatem umiarkowanym i charakteryzuje się zmiennością stanów pogody. Głównymi lokalnymi źródłami zanieczyszczeń są kominy domów ogrzewanych indywidualnie oraz transport samochodowy, który wpływa na stężenia zanieczyszczeń zwłaszcza na obszarach bezpośrednio sąsiadujących z drogami o dużym natężeniu ruchu. Przemysł zlokalizowany na obszarze województwa świętokrzyskiego, głównie energetyka zawodowa, ze względu na dużą wysokość kominów, w znacznym stopniu eksportuje zanieczyszczenia poza granice województwa. Zakłady przemysłowe o istotnej emisji nieorganizowanej (zakłady przemysłu cementowo-wapienniczego oraz kopalnie surowców wapiennicznych) lub emitowanej poprzez niskie emitory mogą bezpośrednio wpływać na jakość powietrza w sąsiedztwie.

Teren objęty projektem planu nie obejmuje swoim zasięgiem żadnych form ochrony zwierząt oraz roślin.

Obszar objęty projektem przedmiotowego planu miejscowego jest poza obszarami strefy konserwatorskiej A oraz B. Cmentarz Parafialny Przejściowy – który jest wpisany do Gminnej Ewidencji Zabytków gminy Pierzchnica z 2016 r. bez nadanej formy ochrony, teren Cmentarza nie obejmuje, a bezpośrednio sąsiaduje z granicami projektowanego planu.

Projekt planu powinien realizować cele, które zostały ustanowione w dokumentach wyższego rzędu tj. krajowych, międzynarodowych i wspólnotowych. W niniejszej prognozie zawarto zapisy dokumentów, do których odwołuje się projektowany dokument. Rozdział poświęcony analizie i ocenie przewidywanego znaczącego oddziaływania, w tym na cele i przedmiot ochrony obszaru Natura 2000 oraz na integralność tego obszaru poświęcony jest analizie oddziaływania ustaleń planu na geokomponenty, w szczególności: na cele i przedmioty ochrony obszarów Natura 2000, na integralność obszarów Natura 2000, na rośliny i zwierzęta, na ludzi, na ukształtowanie terenu, na wody powierzchniowe i podziemne, na powietrze, krajobraz i zabytki. W prognozie poddano analizie zapisy projektu planu pod kątem oddziaływania na Chmielnicko-Szydłowski Obszar Chronionego Krajobrazu. Analiza wykazała brak oddziaływania na tą formę ochrony przyrody. W prognozie przeanalizowano, czy na skutek ustaleń projektu planu pogorszeniu nie ulegnie bioróżnorodność. Przedstawiono też po krótko możliwe oddziaływanie na rośliny i zwierzęta realizacji postanowień planu. Założenia projektu miejscowego planu mają charakter punktowy. Roślinność trawiasta występująca na przedmiotowym terenie nie stanowi szczególnie cennego zbiorowiska roślinnego. Zmiany zagospodarowania terenu w ogólnym bilansie nie mają charakteru znacząco negatywnych. W analizie przedstawiono także kierunki oddziaływania na zdrowie ludzi, zabytki i dobra materialne. Ustalenia projektu planu nie wskazują na negatywne oddziaływanie w powyższym zakresie, a wręcz jeśli chodzi o sytuację



mieszkańców i gminy prognozowany jest pozytywny wpływ na rozwój gospodarczy i społeczny zgodny z założeniami dokumentów wyższej rangi strategiczno-planistycznymi. Badaniom poddano czy ustalenia projektu planu w dostatecznym stopniu chronią środowisko wodno-gruntowe oraz gleby. Stosowanie się do przepisów prawnych dotyczących ochrony środowiska oraz stosowanie odpowiednich metod, materiałów i technologii, zapewni ochronę środowiska wodnego i powierzchni ziemi. Analiza wykazała brak negatywnego oddziaływania. W rozdziale prognozy przedstawiono zagrożenia jakie wynikają z realizacji ustaleń projektu planu na higienę powietrza. Na etapie realizacji ustaleń projektu planu przewiduje się wzrost emisji zanieczyszczeń związanych z pracami budowlanymi. Prace związane z budową mają jednak charakter czasowy, a ich czas jest relatywnie krótki. Ustalenia projektu planu nie przewidują lokalizacji zakładów, które zaliczają się do zakładów stwarzających zagrożenie występowania poważnych awarii przemysłowych.

Ustalenia projektu planu wyznaczają ramy dla realizacji przedsięwzięć mogących potencjalnie znacząco oddziaływać na środowisko.

W prognozie zwraca się uwagę na działania minimalizujące wymienione w projekcie planu jak i takie działania, które mogą zapobiec negatywnemu oddziaływaniu postanowień tego dokumentu na późniejszym etapie realizacji.

Ustalenia projektowanego dokumentu godzą interesy wszystkich zainteresowanych stron, są optymalnymi rozwiązaniami zgodnymi z zasadami ekorozwoju i z uwzględnieniem ochrony środowiska. Z tego względu nie przedstawia się rozwiązań alternatywnych do rozwiązań przedstawionych w projekcie planu.

W zakresie realizacji przestrzegania ustaleń planu powinny być realizowane okresowe przeglądy zainwestowania obszaru i realizacji planu, wykonywane przez administrację samorządową na potrzeby oceny prowadzonej polityki przestrzennej. Z ustawy o planowaniu i zagospodarowaniu przestrzennym wynika, że analiza aktualności dokumentów planistycznych oraz analizy skutków realizacji postanowień projektowanego dokumentu winna być wykonywana nie rzadziej niż raz na kadencję Burmistrza, czyli nie rzadziej niż co 5 lat.

Projekt planu nie zawiera rozstrzygnięć ani nie stwarza możliwości, w wyniku których mogłoby wystąpić transgraniczne oddziaływanie na środowisko.

Streszczenie jest obowiązkiem ustawowym, a sporządza się go, by zapewnić szersze udostępnienie prognozy. Streszczenie powinno zawierać nie branżowe i niespecjalistyczne słownictwo oraz najistotniejsze informacje zawarte w rozdziałach/częściach prognozy.

Podsumowując, wprowadzenie ustaleń analizowanego projektu planu, którego realizację zainicjowała uchwała Nr XXXVII/42/2022 Rady Miejskiej w Pierzchnicy z dnia 8 lipca 2022 r. w sprawie przystąpienia do sporządzenia miejscowego planu zagospodarowania przestrzennego dla części obszaru miasta Pierzchnica, obejmującego obszar, którego granice wyznaczają działki o numerach ewidencyjnych 1051/6, 1055/5, 1054/5, 1054/6, 1051/7, 1055/6, 1051/4, 1054/3, 1055/2, 1051/5, 1054/4 oraz 1055/3. może pozytywnie oddziaływać na wiele aspektów zagospodarowania przestrzeni i ograniczyć negatywne oddziaływania na środowisko, niezbędne wydaje się skorygowanie części ustaleń. W celu zminimalizowania negatywnych oddziaływań na środowisko mogących wystąpić w związku z realizacją ustaleń projektu planu w niniejszej prognozie proponuje się rozwiązania m.in. w kwestii zwiększenia powierzchni biologicznie czynnej.

**Projekt planu nie zawiera rozstrzygnięć, ani nie stwarza możliwości, w wyniku których mogłoby wystąpić transgraniczne oddziaływanie na środowisko. Projekt przedmiotowego planu powiązany jest z dokumentami takimi jak plany, programy i polityki oraz zawiera sposoby uwzględniania celów ochrony środowiska.**