

Znak: RI.6220.5.2022.SO

**DECYZJA
o środowiskowych uwarunkowaniach**

Na podstawie art. 71 ust. 2 pkt 2, art. 75 ust. 1 pkt 4, art. 84 ustawy z dnia 3 października 2008 r. o udostępnianiu informacji o środowisku i jego ochronie, udziale społeczeństwa w ochronie środowiska oraz o ocenach oddziaływania na środowisko (tekst jedn. Dz. U. z 2022 r. poz. 1029 ze zm.), a także § 3 ust. 1 pkt 55 lit. a) rozporządzenia Rady Ministrów z dnia 10 września 2019 r. w sprawie przedsięwzięć mogących znacząco oddziaływać na środowisko (Dz. U. z 2019 r., poz. 1839), art. 104 ustawy z dnia 14 czerwca 1960 r. - Kodeks postępowania administracyjnego (tekst jedn. Dz. U. z 2021 r., poz. 735 ze zm.) po rozpatrzeniu wniosku PGE Energia Odnawialna S.A. działającej za pośrednictwem pełnomocnika,

stwierdzam

brak potrzeby przeprowadzenia oceny oddziaływania na środowisko dla przedsięwzięcia pn.: „Budowa farmy fotowoltaicznej Wierzbie o łącznej mocy do 14 MW na działkach o nr ewid. 241 i 293 obręb Wierzbie, gm. Pierzchnica” planowanego przez PGE Energia Odnawialna S.A., ul. Ogrodowa 59 A, 00-876 Warszawa.

UZASADNIENIE

PGE Energia odnawialna S.A., ul. Ogrodowa 59A, 00-876 Warszawa działając za pośrednictwem pełnomocnika wystąpiła z wnioskiem z dnia 12.07.2022 r. (data wpływu 14.07.2022 r.) o wydanie decyzji o środowiskowych uwarunkowaniach dla przedsięwzięcia polegającego na „ Budowie farmy fotowoltaicznej Wierzbie o łącznej mocy do 14 MW na działkach nr ewidencyjny nr 241i 293 obręb Wierzbie gmina Pierzchnica, powiat kielecki woj. świętokrzyskie”.

Do wniosku załączono zgodnie z art. 74 ust. 1 i 2 ustawy o oś kartę informacyjną przedsięwzięcia, która została uzupełniona pismem z dnia 04.08.2022 r. Ponadto załączono kopie mapy ewidencyjnej, obejmującej przewidywany teren, na którym będzie realizowane przedsięwzięcie oraz obszar, na który będzie oddziaływać przedsięwzięcie, mapę w skali zapewniającej czytelność przedstawionych danych z zaznaczonym przewidywanym terenem, na którym będzie realizowane przedsięwzięcie oraz z zaznaczonym przewidywanym obszarem, na który będzie oddziaływać przedsięwzięcie. Ponadto przedłożono pełnomocnictwo upoważniające Pana Mirosława Kamińskiego do reprezentowania spółki PGE Energia Odnawialna S.A.

Planowane przedsięwzięcie, zostało zaliczone do kategorii przedsięwzięć mogących potencjalnie znacząco oddziaływać na środowisko, o których mowa w art. 59 ust. 1 pkt 2 ustawy o udostępnianiu informacji o środowisku i jego ochronie, udziale społeczeństwa w ochronie środowiska oraz o ocenach oddziaływania na środowisko, mogących wymagać przeprowadzenia oceny oddziaływania przedsięwzięcia na środowisko, w związku z § 3 ust. 1 pkt 54 lit. a) rozporządzenia Rady Ministrów z dnia 9 września 2019 r. w sprawie przedsięwzięć mogących znacząco oddziaływać na środowisko (teks jedn. Dz.U. z 2019 r. poz. 1839) tj. zabudowa przemysłowa, w tym zabudowa systemami fotowoltaicznymi, lub magazynowa, wraz z towarzyszącą jej infrastrukturą, o powierzchni zabudowy nie mniejszej

niż 0,5 ha na obszarach objętych formami ochrony przyrody, o których mowa w art. 6 ust. 1 pkt 1-5, 8 i 9 ustawy z dnia 16 kwietnia 2004 r. o ochronie przyrody, lub w otulinach form ochrony przyrody, o których mowa w art. 6 ust. 1 pkt 1-3 tej ustawy, przy czym, zgodnie z § 1 ust. 2 pkt 2 ww. rozporządzenia, przez powierzchnię zabudowy rozumie się powierzchnię terenu zajęłą przez obiekty budowlane oraz pozostałą powierzchnię przeznaczoną do przekształcenia, w tymczasowego, w celu realizacji przedsięwzięcia.

Liczba stron przedmiotowego przedsięwzięcia przekracza 10 wobec czego zgodnie z art. 74 ust. 3 ustawy oos stosuje się przepisy art. 49 Kpa tj. zawiadomienie stron o decyzjach i innych czynnościach organów administracji publicznej następuje przez publiczne obwieszczenie, w innej formie publicznego ogłoszenia zwyczajowo przyjętej w danej miejscowości lub poprzez udostępnienie w Biuletynie Informacji Publicznej na stronie podmiotowej właściwego organu administracji publicznej.

Planowane przedsięwzięcie realizowane będzie na terenach dla których brak jest miejscowego planu zagospodarowania przestrzennego.

Zgodnie z art. 64 ust. 1 i 2 *ustawy oos*, organ prowadzący postępowanie wystąpił o opinię co do potrzeby przeprowadzenia oceny oddziaływania na środowisko do Regionalnego Dyrektora Ochrony Środowiska w Kielcach, Państwowego Powiatowego Inspektora Sanitarnego w Kielcach oraz Państwowego Gospodarstwa Wodnego Wody Polskie, Zarząd Zlewni w Sandomierzu

Na okoliczność powyższych wystąpień uzyskano następujące opinie:

- Postanowienie z dnia 18.08.2022 r., znak: WOO-II.4220.269.2022.JT.1 Regionalnego Dyrektora Ochrony Środowiska w Kielcach, w którym wyraził opinię, że dla planowanego przedsięwzięcia nie istnieje konieczność przeprowadzenia oceny oddziaływania na środowisko;
- Opinia z dnia 18.08.2022r., znak: KR.ZZŚ.4.4360.162.2022.BS Państwowego Gospodarstwa Wodnego Wody Polskie Dyrektora Zarządu Zlewni w Sandomierzu, w której wyraził opinię, że przedsięwzięcie nie wymaga przeprowadzenia oceny oddziaływania na środowisko,
- Opinia Sanitarna z dnia 23.08.2022r., znak: NZ.9022.4.75.2022 Państwowego Powiatowego Inspektora Sanitarnego w Kielcach, który wyraził opinię, iż dla planowanego przedsięwzięcia nie uznaje potrzeby przeprowadzenia oceny oddziaływania na środowisko;

Po dokonaniu analiz materiału zgromadzonego w sprawie oraz rozważeniu stanowisk organów opiniujących tutejszy organ stwierdził brak potrzeby przeprowadzenia oceny oddziaływania na środowisko biorąc pod uwagę niżej wymienione uwarunkowania związane z kwalifikowaniem przedsięwzięcia do przeprowadzenia oceny oddziaływania na środowisko planowanego przedsięwzięcia o których mowa w art. 63 ust.1 ustawy oos:

1. Rodzaj i charakterystyka przedsięwzięcia, z uwzględnieniem:

a) *skali przedsięwzięcia i wielkości zajmowanego terenu oraz ich wzajemnych proporcji, a także istotnych rozwiązań charakteryzujących przedsięwzięcie:*

Planowane przedsięwzięcie zlokalizowane zostanie na działkach o nr ewid. 241, 293, obręb 0017 Wierzbie, gmina Pierzchnica, powiat kielecki i obejmuje swym zakresem niżej wymienione obiekty/elementy:

- elektrownia fotowoltaiczna o łącznej mocy do 14 MW. W ramach przedmiotowego zamierzenia Inwestor planuje budowę 14 instalacji fotowoltaicznych o mocy do 1MW każda. Przewidziano instalację/montaż paneli fotowoltaicznych w ilości ok. 35 500

- sztuk i mocy minimum 400 W każdy, na konstrukcji nośnej, tzw. Stołach fotowoltaicznych, o wysokości ok. 4m;
- falowniki (inwertery) w ilości do 234 sztuk i mocy minimalnej 60 kW – w przypadku umieszczenia, w rozproszeniu, na konstrukcji stalowej lub w ilości do 14 sztuk – w przypadku umieszczenia w stacjach elektroenergetycznych nN/SN;
- stacja elektroenergetyczna z transformatorem nN//SN o mocy minimalnej ok. 1MVA w ilości 14 szt. Inwestor dopuszcza umieszczenie stacji elektroenergetycznych na konstrukcji stalowej, ocynkowanej kotwionej na fundamencie żelbetowym lub w zabudowie kontenerowej, bądź w budynku wykonanym metodą tradycyjną lub w formie prefabrykowanej;
- stacja elektroenergetyczna w ilości 2 szt. wyposażona w budynek stacyjny (w postaci kontenera lub wykonany metodą tradycyjną lub w formie prefabrykowanej) rozdzielnice SN, układy pomiarowe, sterownicze i urządzenia do kompensacji mocy biernej;
- energetyczne linie kablowe, szafki kablowe;
- drogi wewnętrzne i place postojowe;
- ogrodzenie (z siatki lub panelowe) i oświetlenie (zintegrowane z systemem alarmowym, uruchamiane czujnikami ruchu) terenu przedsięwzięcia.

Zgodnie z przedłożoną dokumentacją oświetlenie skierowane będzie na elementy objęte planowaną inwestycją, tj. stacje elektroenergetyczne, furty i bramy wjazdowe. W celu zminimalizowania wpływu na zwierzęta, należy zastosować oświetlenie o ciepłej barwie światła.

Zgodnie z przedłożoną dokumentacją powierzchnia działek przeznaczonych pod inwestycję wynosi łącznie ok. 14,58 ha i obejmuje użytki oznaczone jako grunty orne klasy IVa, IVb i V. Instalacja fotowoltaiczna zajmie całą powierzchnię działek. Teren inwestycyjny rozdziela droga lokalna (działka o nr ewid. 242, obręb 0017 Wierzbie). W ramach realizacji inwestycji przewiduje się wykorzystanie działki o nr ewid. 242 w celu wykonania połączenia elektroenergetycznego pomiędzy elementami farmy fotowoltaicznej zlokalizowanymi na poszczególnych ww. działkach inwestycyjnych (kable łączące instalacje na działce o nr ewid. 241 i 293). Warunki przejścia przez teren działki nr ewid. 242 określi zarządca drogi. Granice terenu przedsięwzięcia przedstawiono na załączniku graficznym do niniejszej decyzji

Z przedłożonej dokumentacji wynika, iż aktualnie obszar planowanego przedsięwzięcia użytkowny jest rolniczo (pole uprawne). W związku z realizacją przedsięwzięcia Inwestor nie przewiduje wycinki drzew ani krzewów.

Sąsiedztwo terenu przedmiotowej inwestycji stanowią gruntowe drogi lokalne, tereny rolne i tereny leśne. Najbliższa zabudowa mieszkaniowa znajduje się w odległości ok. 615 m w kierunku północnym od terenu inwestycyjnego.

Jak wskazano w KIP wygenerowana energia elektryczna dostarczana będzie do sieci elektroenergetycznej przy pomocy linii kablowej oraz przyłącza energetycznego. Należy zaznaczyć, że ostateczne warunki przyłączenia instalacji do sieci będą uzależnione od decyzji lokalnego operatora sieci przemysłowej, w związku z powyższym oddziaływanie na środowisko w tym zakresie nie jest przedmiotem oceny.

Wymogi w zakresie lokalizacji stacji transformatorowych określa rozporządzenie Ministra Infrastruktury z dnia 12 kwietnia 2002 r. w sprawie warunków technicznych, jakim powinny odpowiadać budynki i ich usytuowanie.

b) powiązania z innymi przedsięwzięciami, w szczególności kumulowania się oddziaływań przedsięwzięć realizowanych i zrealizowanych, dla których została wydana decyzja o środowiskowych uwarunkowaniach, znajdujących się na terenie, na którym planuje się realizację przedsięwzięcia, oraz w obszarze oddziaływania przedsięwzięcia lub których oddziaływanie mieszczą się w obszarze oddziaływania planowanego przedsięwzięcia

w zakresie, w jakim ich oddziaływania mogą prowadzić do skumulowania oddziaływań z planowanym przedsięwzięciem:

Jak wynika z posiadanej dokumentacji w odległości ok. 470 m w kierunku północno-zachodnim od terenu przedsięwzięcia planowana jest budowa farmy fotowoltaicznej o powierzchni ok. 4,3 ha oraz mocy ok. 3MW. Ponadto w kierunku południowym, w odległości ok. 1km od terenu inwestycyjnego planowana jest budowa farmy fotowoltaicznej o powierzchni ok. 1,76 ha oraz mocy 1MW.

Mając na uwadze odległość ww. inwestycji od planowanej w ramach przedmiotowego zamierzenia farmy fotowoltaicznej, a także zaproponowane działania minimalizujące oddziaływanie na środowisko przyrodnicze (o których mowa w pkt 1 lit d niniejszej decyzji), nie stwierdzono możliwości nakładania oddziaływań, w zakresie generowania pola elektromagnetycznego, czy wpływ na migrację zwierząt.

Realizacja inwestycji winna być prowadzona w koordynacji z w/w i innymi planowanymi zamierzeniami tak, aby wyeliminować lub zminimalizować uciążliwości związane z jej oddziaływaniem na środowisko, poprzez m. in. właściwą organizację robót i rozłożenie w czasie prowadzonej inwestycji.

c) różnorodności biologicznej, wykorzystywania zasobów naturalnych, w tym gleby, wody i powierzchni ziemi:

W związku z realizacją planowanej inwestycji nie przewiduje się znaczącego zużycia surowców i materiałów. Wszystkie użyte do budowy surowce, materiały, paliwa i energie będą wykorzystywane zgodnie z obowiązującymi normami i przepisami.

W czasie eksploatacji przedsięwzięcia nie przewiduje się zużycia surowców, poza niewielkim zużyciem wody do mycia paneli. Czyszczenie paneli fotowoltaicznych odbywać będzie się okresowo (raz w roku) bez użycia detergentów. Przedsięwzięcie poprzez wykorzystanie odnawialnego źródła energii przyczyni się do oraz energii dla zapewnienia prawidłowego działania automatyki oraz systemu monitoringu. Nie planuje się stosowania herbicydów ani innych środków ochrony roślin oraz środków chemicznych spowalniających wzrost roślin. Rozpatrywana instalacja jest bezobsługowa wykorzystująca energię słoneczną. Przedsięwzięcie poprzez wykorzystanie odnawialnego źródła energii przyczyni się do ograniczenia źródeł konwencjonalnych, których funkcjonowanie wiąże się z emisją zanieczyszczeń powietrza.

W związku z realizacją inwestycji nie będą wprowadzone obce gatunki, gatunki inwazyjne. Ponadto nie będą stosowane środki chemiczne spowalniające wzrost roślin. Z uwagi na charakter przedsięwzięcia, nie przewiduje się wpływu różnorodności biologiczną rozumiana jako liczebność i kondycja populacji występujących gatunków, w szczególności gatunków chronionych, rzadkich lub ginących oraz ich siedlisk, w tym utratę, fragmentację lub izolację siedlisk oraz zaburzenia funkcji przez nie pełnionych, a także ekosystemy – ich kondycję, stabilność, odporność na zaburzenia, fragmentację i pełnione funkcje w środowisku.

d) emisji i występowania innych uciążliwości; przewidywanych ilości i rodzaju wytwarzanych odpadów oraz ich wpływu na środowisko, oraz zagrożenia dla zdrowia ludzi, w tym wynikającego z emisji:

Ogniwa fotowoltaiczne zamontowane zostaną z zastosowaniem wolnostojącej konstrukcji montażowej, przytwierdzonej do podłoża za pomocą pionowych pali wbijanych bezpośrednio do gruntu. Przewiduje się niewielkie prace ziemne związane z wykonaniem połączeń kablowych oraz posadowieniem stacji elektroenergetycznych. Zasypanie wykopów pod okablowanie należy prowadzić z zachowaniem warstw (profilu litologicznego). W ramach

działań minimalizujących wpływ tej fazy na środowisko, teren zajęty w związku z realizacją inwestycji oraz jego zaplecze zlokalizować należy z uwzględnieniem zasady minimalizacji zajęcia terenu i przekształcenia jego powierzchni, a po zakończeniu prac uporządkowany.

Materiały budowlane oraz substancje i preparaty stosowane na etapie realizacji przedsięwzięcia, z kart charakterystyki których wynika, że mogą stanowić zagrożenie dla wód lub dla gleby, należy magazynować na terenie zaplecza budowy na utwardzonym i uszczelnionym podłożu, w miejscach osłoniętych przed działaniem czynników atmosferycznych oraz zabezpieczonych przed dostępem osób nieuprawnionych. Miejsca te należy wyposażyć w urządzenia lub środki umożliwiające ich zebranie lub neutralizację, w sytuacji przypadkowego wydostania się z opakowań.

Plac budowy oraz zaplecze budowy winny zostać wyposażone w techniczne i chemiczne środki do usuwania zanieczyszczeń ropopochodnych (np. materiały sorbentowe). W przypadku wycieku substancji ropopochodnych winny być niezwłocznie usuwane.

Ewentualne tankowanie, serwisowanie oraz parkowanie maszyn i urządzeń oraz pojazdów budowlanych należy prowadzić na terenie specjalnie przygotowanego placu w obrębie zaplecza budowy. Możliwe jest tankowanie i serwisowanie stacjonarnych maszyn i urządzeń budowlanych poza w/w miejscem, pod warunkiem zabezpieczenia gleby w miejscu ich posadowienia za pomocą materiałów technicznych umożliwiających ujęcie ewentualnych wycieków substancji ropopochodnych.

Źródłami emisji do powietrza oraz hałasu będą głównie maszyny i pojazdy wykorzystywane na etapie realizacji zamierzenia, uciążliwości w tym zakresie będą minimalizowane poprzez m. in. nieprowadzenie prac z wykorzystaniem pojazdów, maszyn i urządzeń budowlanych emitujących hałas do otoczenia, w szczególności takich jak: samochody ciężarowe, koparki, spycharki, ciągniki, maszyny i urządzenia do cięcia materiałów twardych w godzinach od 22.00 do 6.00 (poniedziałek – sobota) oraz w dniach ustawowo wolnych od pracy, unikana będzie również równoczesna praca pojazdów, maszyn i urządzeń budowlanych emitujących hałas do otoczenia.

W celu zabezpieczenia środowiska gruntowo-wodnego przed zanieczyszczeniem należy dbać o właściwą jakość i sprawność sprzętu, maszyn, urządzeń, wykorzystywanych do prac budowlanych przy realizacji planowanego przedsięwzięcia. Prowadzone prace nie mogą powodować zmian stanu wody na gruncie ze szkodą dla gruntów sąsiednich. Na etapie realizacji inwestycji należy zapewnić zaplecze sanitarne w postaci przenośnych sanitariatów, których zawartość winna być usuwana przez uprawnione podmioty i okresowo wywożona do oczyszczania ścieków.

Transport sprzętu, materiałów i urobku ziemnego prowadzony będzie po wyznaczonych trasach przejazdu na terenie inwestycyjnym i przy wykorzystaniu istniejącej sieci publicznych dróg komunikacyjnych.

W związku z realizacją przedsięwzięcia nie planuje się istotnych zmian ukształtowania terenu, zachowane zostaną naturalne spadki terenu, kierunki spływu powierzchniowego.

Z uwagi na dotychczasowe użytkowanie terenów nie przewiduje się zanieczyszczenia mas ziemnych. Powstałe zanieczyszczone masy ziemne należy w maksymalnym stopniu zagospodarować na terenie inwestycyjnym mając na uwadze zakaz zmian stanu wody na gruncie ze szkodą dla gruntów sąsiednich oraz zapisy art. 101r. ustawy z dnia 27 kwietnia 2001 r. Prawo ochrony środowiska, tj. zabrania się używania powodującej ryzyko, określona w przepisach wydanych na podstawie art. 101a ust. 5 dla gruntów występujących w miejscu użycia tej gleby lub ziemi. Ewentualny nadmiar mas ziemnych należy przekazać uprawnionym podmiotom.

W trakcie realizacji i funkcjonowania instalacji fotowoltaicznej przewiduje się powstawanie niewielkich ilości odpadów, w tym związanych z pracami konserwacyjnymi urządzeń technicznych. Sposób postępowania z odpadami powinien być zgodny z zasadami

gospodarowania odpadami określonymi w przepisach ustawy z dnia 14 grudnia 2012 r. o odpadach (t.j. Dz. U. z 2022 r. poz. 699), tzn. odpady należy selektywnie magazynować na terenie inwestycyjnym, w miejscu zabezpieczonym przed wpływem czynników atmosferycznych, w warunkach umożliwiających zanieczyszczenie środowiska gruntowo-wodnego, zapewnieniem sprawnego odbioru odpadów przez uprawnione podmioty.

Na etapie eksploatacji przedmiotowe przedsięwzięcie nie będzie powodować oddziaływań w zakresie emisji do powietrza, ani istotnej emisji hałasu. Źródłem hałasu będą inwertery oraz stacje elektroenergetyczne. Jak wynika z KIP maksymalny poziom mocy akustycznej urządzenia wyniesie odpowiednio: inwerter - ok. 88 dB, transformator – ok. 55 dB. Zgodnie z mapą ewidencyjną najbliższy teren ok. 615 m od planowanego zamierzenia. Jak oceniono w KIP, biorąc pod uwagę ww. parametry i zakres inwestycji, nie przewiduje się ponadnormatywnej emisji hałasu z terenu planowanego przedsięwzięcia na najbliższych terenach chronionych akustycznie określonych w rozporządzeniu Ministra Środowiska z dnia 14 czerwca 2007 r. w sprawie dopuszczalnych poziomów hałasu w środowisku (t.j. Dz. U. z 2014 r., poz. 112).

Wykorzystywane urządzenia będą powodować niewielkie oddziaływanie głównie promieniowania elektromagnetycznego. Biorąc pod uwagę odległość od terenów zabudowy mieszkaniowej (tj. ok. 615 m), nie przewiduje się, aby oddziaływanie planowanego przedsięwzięcia w tym zakresie, na terenach przeznaczonych pod zabudowę mieszkaniową i w miejscach dostępnych dla ludności spowodowało przekroczenie dopuszczalnych standardów jakości środowiska, o których mowa w rozporządzeniu Ministra Zdrowia z dnia 17 grudnia 2019 r. w sprawie dopuszczalnych poziomów pól elektromagnetycznych w środowisku (Dz. U. 2019 r. poz. 2448), tj. w miejscach dostępnych dla ludności, wartości granicznych: natężenia pola elektrycznego (E) - 10 000 V/m, natężenia pola magnetycznego (H) – 60 A/m, oraz w miejscach przeznaczonych pod zabudowę: natężenia pola elektrycznego (E) 1000 V/m, natężenie pola magnetycznego (H) – 60A/m.

W przypadku zastosowania transformatorów olejowych na wypadek sytuacji awaryjnych oraz w celu uniknięcia przedostania się oleju lub cieczy izolacyjnej do środowiska, pod transformatorem należy wykonać szczelne miski o pojemności dostosowanej do ilości magazynowej substancji.

Zgodnie z dokumentacją sprawy na obszarze inwestycyjnym nie stwierdzono występowania chronionych gatunków roślin, zwierząt i grzybów. Jak wynika z KIP zamierzenie planowane jest na terenie wykorzystywanym rolniczo, pod uprawę przynięta i owsa. W związku z realizacją przedsięwzięcia Inwestor nie przewiduje wycinki drzew ani krzewów.

Na terenie przeznaczonym pod planowane zamierzenie przewiduje się możliwość występowania zwierząt typowych dla terenów rolniczych. Zgodnie z uzupełnieniem KIP w ramach działań minimalizujących, w celu ochrony zwierząt mogących występować na tym terenie, prace ziemne prowadzone będą w okresie od 15 sierpnia do 15 października (jest to okres, w którym większość zwierząt jest już po okresie rozrodczym, a przed przystąpieniem do przygotowań do zimowania). Prace należy przynajmniej rozpocząć we wskazanym terminie i nieprzerwanie kontynuować, tak aby nie dopuścić do ewentualnego zasiedlenia terenu inwestycji przez zwierzęta. Powyższe zabezpieczy zwierzęta związane z użytkami rolnymi (w tym ptaki) w okresie ich rozrodu/lęgów. Na etapie realizacji zamierzenia Inwestor przewiduje zabezpieczenie wykopów poprzez ich pokrycie w celu uniemożliwienia przedostania się do nich zwierząt. Teren prac będzie regularnie kontrolowany na obecność zwierząt, a w przypadku ich ewentualnego stwierdzenia będą one przenoszone w bezpieczne miejsce na tereny sąsiednie, niekolidujące z inwestycją, na siedliska o charakterze umożliwiającym ich dalsze bytowanie.

Teren pod i pomiędzy stolami fotowoltaicznymi pozostanie biologicznie czynny. Na etapie eksploatacji nie będą stosowane środki chemiczne spowalniające wzrost roślin.

Inwestor przewiduje okresowe (2 razy w roku) koszenie roślinności trawiastej, w sposób umożliwiający ucieczkę mogących występować w obrębie farmy zwierząt tj. poprzez koszenie od środka farmy do zewnątrz. W trakcie tego zabiegu należy zabezpieczyć przed ingerencją.

Inwestor planuje wykonanie oświetlenia terenu inwestycji, zintegrowanego z systemem alarmowym, uruchamianego czujnikami ruchu. Zgodnie z przedłożoną dokumentacją oświetlenie skierowane będzie na elementy objęte planowaną inwestycją, tj. stacje elektroenergetyczne, furtki i bramy wjazdowe. W celu zminimalizowania wpływu na zwierzęta, należy zastosować oświetlenie o ciepłej barwie światła.

Inwestor przewiduje wykonanie ogrodzenia (z siatki lub panelowego, bez podmurówki) terenu przedsięwzięcia. W celu ograniczenia wpływu na lokalne migracje małych zwierząt należy pozostawić przerwę wynoszącą minimum 20 cm pomiędzy ogrodzeniem a poziomem gruntu, umożliwiającą przemieszczanie się wykluczenia możliwości uwięzienia większych zwierząt w/na ww. ogrodzeniu wielkości oczek ogrodzenia powinna wynosić ok. 6 cm x 6 cm. Biorąc pod uwagę charakter inwestycji, aktualne zagospodarowanie, w szeregach z zachowaniem odstępów uniemożliwiających tworzenie monolitycznej tafli podobnej do lustra wody, wskazane w przedmiotowym postanowieniu działania minimalizujące, w tym dotyczące terminu prac ziemnych realizacja inwestycji nie powinna negatywnie wpłynąć na populacje występujących w rejonie inwestycji zwierząt.

Należy dodać, że decyzja o środowiskowych uwarunkowaniach nie zezwala na przeprowadzenie czynności zakazanych w stosunku do gatunków chronionych. W przypadku, gdy realizacja inwestycji wiązała się będzie z naruszeniem zakazów w stosunku do gruntu objęte ochroną, wynikających z ustawy o ochronie przyrody na walory krajobrazowe składają się wartości przyrodnicze, kulturowe, historyczne, estetyczno-widokowe obszaru oraz związana z nimi rzeźba terenu, twory i składniki przyrody oraz elementy cywilizacyjne, ukształtowane przez siły przyrody lub działalność człowieka.

Krajobraz okolicy, w której planowana jest budowa elektrowni fotowoltaicznej, to krajobraz rolniczy z polami uprawnymi o zróżnicowanym użytkowaniu, z występującymi (w rozproszeniu) zadrzewieniami i zakrzewieniami śródpolnymi oraz zawarte kompleksy leśne. Planowane przedsięwzięcie nie będzie stanowiło dominanty krajobrazowej. Najbliższa zabudowa mieszkaniowa zlokalizowana jest w odległości ok. 615 m od granic terenu realizacji przedsięwzięcia. Przedsięwzięcie będzie realizowane bez uszczuplania zadrzewień i zakrzewień śródpolnych, przydrożnych czy nadwodnych, bez ingerencji w ekosystemy leśne. Inwestor przewiduje przyjęcie, dla elementów projektowanej inwestycji (stacje elektroenergetyczne, ogrodzenie), kolorystyki niekontrastującej z otoczeniem (odcienie szarości, zieleni). Przeszkody terenowe w postaci zadrzewień i zakrzewień oraz rozległe kompleksy leśne, wpłyną na rozmycie wizualne elektrowni w krajobrazie. Mając na uwadze charakter terenu inwestycyjnego, a także planowane działania minimalizujące oddziaływanie na środowisko przyrodnicze nie przewiduje się negatywnego wpływu na wartości krajobrazowe. Na obszarze planowanego zamierzenia oraz w jego sąsiedztwie nie zostały zlokalizowane zabytki wpisane do rejestru zabytków województwa świętokrzyskiego.

W przypadku likwidacji przedsięwzięcia teren należy uporządkować. Odpady należy prawidłowo zabezpieczyć oraz zagospodarować zgodnie z obowiązującymi przepisami, tzn. odpady selektywnie magazynowane na terenie Inwestora, w wydzielonych i przystosowanych do tego celu miejscach w warunkach zabezpieczających przed przedostaniem się do środowiska zanieczyszczeń z zapewnieniem ich sprawnego odbioru przez uprawnione podmioty.

- e) *ocenionego w oparciu o wiedzę naukową ryzyka wystąpienia poważnych awarii lub katastrof naturalnych i budowlanych, przy uwzględnieniu używanych substancji i stosowanych technologii, w tym ryzyka związanego ze zmianą klimatu:*

Planowane przedsięwzięcie nie jest zaliczane do obiektów stwarzających zagrożenie wystąpienia poważnych awarii przemysłowych – wg rozporządzenia Ministra Rozwoju z dnia 29 stycznia 2016 r. w sprawie rodzajów i ilości znajdujących się w zakładzie substancji niebezpiecznych decydujących o zaliczeniu zakładu do zakładu o zwiększonym lub dużym ryzyku wystąpienia poważnej awarii przemysłowej (Dz. U. z 2016 r., poz. 138). Z uwagi na charakter przedsięwzięcia nie przewiduje się zagrożenia dla środowiska na skutek ewentualnej awarii w pracy instalacji. Warunkiem jest zapewnienie właściwego stanu technicznego urządzeń i nadzór nad ich pracą.

Z uwagi na *Dyrektywę Parlamentu Europejskiego i Rady 2014/52/UE z dnia 16 kwietnia 2014 r. zmieniającą dyrektywę 2011/92/UE w sprawie oceny wpływu wywieranego przez niektóre przedsięwzięcia publiczne i prywatne na środowisko* i implementację do prawa polskiego, analizując adaptację przedsięwzięcia do zmian klimatu, w tym elementy wpływające na łagodzenie tych zmian należy stwierdzić, że:

- przedsięwzięcie usytuowane jest poza terenami osuwisk (<http://geozagroznia.pgi.gov.pl>), obszarami zagrożenia powodziowego (Hydroportal – isok.gov.pl),
- w rozwiązaniach projektowych wymagany jest dobór odpowiednich materiałów i technologii wykonania uwzględniający podatność na fale upałów, katastrofalne opady śniegu i silne wiatry,
- przedsięwzięcie ze względu na swój charakter, lokalizację jest neutralne względem oddziaływań związanych z klęskami żywiołowymi takimi jak np. powódzie, fale mrozu, podnoszący się poziom mórz, erozja wybrzeża i intruzje wód zasolonych,
- wystąpi emisja do powietrza, w tym gazów cieplarnianych (na etapie realizacji, w związku ze spalaniem paliw w pojazdach).

Analizując wpływ inwestycji na klimat należy stwierdzić, iż wpisuje się ona w działania łagodzące zmiany klimatu ograniczając wykorzystanie konwencjonalnych źródeł pozyskiwania energii wiążących się z emisją zanieczyszczeń powietrza.

2. Usytuowania przedsięwzięcia – ze zwróceniem uwagi na możliwe zagrożenie środowiska – zwłaszcza przy istniejącym użytkowaniu terenu, zdolność samooczyszczania się środowiska i odnawianie się zasobów naturalnych, walory przyrodnicze i krajobrazowe oraz uwarunkowania miejscowych planów zagospodarowania przestrzennego:

a) planowane przedsięwzięcie nie jest zlokalizowane na:

- obszarach wodno-błotnych, innych obszarach o płytkim zaleganiu wód podziemnych, w tym siedlisk łągowych oraz ujściach rzek,
- obszarach wybrzeży i środowiska morskiego,
- obszarach przylegających do jezior,
- obszarach górskich – wymienionych w Zarządzeniu nr 18/2000 Wojewody Świętokrzyskiego z dnia 2 marca 2000 r. w sprawie ustalenia wykazu miejscowości zaliczonych do terenów podgórskich i górskich na terenie województwa świętokrzyskiego (Dz. Urz. Woj. Święt. Nr 13, poz.104),
- obszarach leśnych – w odległości od ok. 15 do 70 m w kierunku południowym i południowo-wschodnim, od terenu inwestycyjnego znajdują się tereny leśne,
- obszarach stref ochronnych ujęć wód - według informacji zawartych na stronie internetowej <http://warunki.krakow.rzgw.gov.pl/imap>

- obszarach ochronnych zbiorników wód śródlądowych - najbliższe takie obszary to Główny Zbiornik Wód Podziemnych Nr 418 Gałęzice – Bolechowice – Borków, zlokalizowany w odległości ok. 12 km od inwestycji,
- obszarach o znacznej gęstości zaludnienia – najbliższa zabudowa mieszkaniowa znajduje się w odległości ok. 615 m od terenu inwestycyjnego. Prace budowlane prowadzone będą w porze dziennej. Z uwagi na charakter inwestycji na etapie eksploatacji nie przewiduje się znaczącego oddziaływania w zakresie zanieczyszczeń powietrza, emisji hałasu oraz powstawania ścieków. Planowana instalacja fotowoltaiczna nie będzie również powodować ponadnormatywnego oddziaływania pól elektromagnetycznych na terenach przeznaczonych pod zabudowę mieszkaniową i w miejscach dostępnych dla ludności,
- obszarach o krajobrazie mającym znaczenie historyczne, kulturowe i archeologiczne - w przypadku odkrycia przedmiotu, co do którego istnieje przypuszczenie, iż jest on zabytkiem należy: wstrzymać wszelkie roboty mogące uszkodzić lub zniszczyć odkryty przedmiot; zabezpieczyć, przy użyciu dostępnych środków ten przedmiot i miejsce jego odkrycia; niezwłocznie zawiadomić o tym Świętokrzyskiego Wojewódzkiego Konserwatora Zabytków, a jeśli nie jest to możliwe, Burmistrza Miasta i Gminy Pierzchnica,
- obszarach ochrony uzdrowiskowej - najbliższy obszar ochrony uzdrowiskowej na terenie województwa świętokrzyskiego zlokalizowany jest w odległości ok. 15 km od planowanego przedsięwzięcia,
- terenie parku narodowego, parku krajobrazowego, rezerwatu przyrody – w odległości ok. 8 km w kierunku północnym znajduje się Cisowsko – Orłowiński Park Krajobrazowy, zlokalizowany w odległości ok. 10 km w kierunku północnym znajduje się rezerwat przyrody „Białe Ługi”. Biorąc pod uwagę zasięg i charakter oddziaływania inwestycji, nie przewiduje się wpływu planowanego przedsięwzięcia na ww. obszarowe formy ochrony przyrody
- obszarach wymagających specjalnej ochrony ze względu na występowanie gatunków roślin i zwierząt, ich siedlisk oraz siedlisk przyrodniczych objętych ochroną, w tym obszarach sieci ekologicznej Natura 2000 – w odległości ok. 4 km od planowanej inwestycji, w kierunku północnym usytuowany jest obszar Natura 2000 Lasy Cisowsko - Orłowińskie PLH260040. Biorąc pod uwagę lokalizację, zakres inwestycji oraz planowane rozwiązania na etapie realizacji i eksploatacji wskazane w pkt 1 lit d nie przewiduje się znaczącego negatywnego oddziaływania na cele ochrony obszarów Natura 2000, w tym w szczególności: stan siedlisk przyrodniczych, siedlisk gatunków roślin i zwierząt, gatunki, dla których ochrony wyznaczono lub planuje się wyznaczyć obszary Natura 2000 oraz ich integralność i powiązania z innymi obszarami.

b) planowane przedsięwzięcie zlokalizowane jest:

- w granicach głównego korytarza ekologicznego migracji zwierząt, KPdC – Góry Świętokrzyskie i Dolina Wisły (źródło: mapa korytarze.pl). Na etapie niniejszego postępowania analizowano kumulację oddziaływań pod kątem wpływu głównie na środowisko przyrodnicze, tj. zajętość terenu oraz migrację zwierząt. Szerokość głównego ekologicznego korytarza migracji zwierząt wynosi w miejscu planowanego przedsięwzięcia ok. 2,6 km. Zajęcie pod przedmiotową inwestycję dotyczyć będzie terenu o wymiarach ok. 250 m x 750 m. Teren inwestycyjny zlokalizowany jest na terenach użytkowanych rolniczo, od strony południowej i południowo-wschodniej sąsiaduje z rozległymi kompleksami leśnymi, stanowiącymi dogodne miejsca migracji dużych zwierząt. Inwestycja nie spowoduje przerwania ciągłości siedlisk leśnych, istotnych dla funkcjonalności korytarza migracji. Biorąc pod uwagę powyższe oraz

- działania minimalizujące opisane w pkt 1 lit. d niniejszej decyzji nie przewiduje się, by inwestycja wpływała znacząco negatywnie na drożność korytarza ekologicznego,
- na terenie Chmielnicko – Szydłowskiego Obszaru Chronionego Krajobrazu, dla którego obowiązują ustalenia Uchwały Nr XXXV/620/13 Sejmiku Województwa Świętokrzyskiego z dnia 23 września 2013 r. dotyczącej wyznaczenia Chmielnicko-Szydłowskiego Obszaru Chronionego Krajobrazu (Dz. Urz. Woj. Święt. z 2013 r. poz. 3312). Zgodnie z KIP zakres inwestycji nie przewiduje niwelacji rozpatrywanego terenu oraz wycinki drzew i krzewów. Zamierzenie planowane jest na terenie wykorzystywanym rolniczo, na którym nie stwierdzono występowania chronionych gatunków roślin, zwierząt i grzybów. W ramach działań minimalizujących, prace ziemne prowadzone będą w okresie od 15 sierpnia do 15 października (jest to okres, w którym większość zwierząt jest już po okresie rozrodczym, a przed przystąpieniem do przygotowań do zimowania). Prace należy przynajmniej rozpocząć we wskazanym terminie i nieprzerwanie kontynuować tak aby nie dopuścić do ewentualnego stwierdzenia będą one przenoszone w bezpieczne miejsce, na tereny sąsiednie, niekolidujące z inwestycją, na siedliska o charakterze umożliwiającym ich dalsze bytowanie. Przy uwzględnianiu powyższego, realizacja inwestycji nie powinna spowodować zabijania dziko występujących zwierząt, niszczenia ich nor, legowisk, innych schronień i miejsc rozrodu. Z uwagi na planowaną lokalizację, sposób posadowienia konstrukcji wsporczej (bezpośrednie wbijanie do gruntu), niewielkie wykopy pod kable, fundamenty stacji elektroenergetycznych oraz charakter przedsięwzięcia, nie przewiduje się, aby inwestycja powodowała zmiany stanu wody na gruncie ze szkodą dla gruntów sąsiednich oraz powodowała zmiany stosunków wodnych istotnych dla środowiska przyrodniczego zarówno na etapie realizacji, jak również eksploatacji. Na etapie eksploatacji Inwestor przewiduje okresowe koszenie roślinności trawiastej, w sposób umożliwiający ucieczkę mogących występować w obrębie farmy zwierząt, tj. poprzez koszenie od środka farmy do zewnątrz. W trakcie tego zabiegu należy zwracać uwagę na możliwość napotkania miejsc lęgowych ptaków w trakcie rozrodu. Miejsca takie należy zabezpieczyć przed ingerencją. Inwestor przewiduje wykonanie ogrodzenia (z siatki lub panelowego, bez podmurówki) tereny przedsięwzięcia. W celu ograniczenia wpływu na lokalne migracje małych zwierząt pozostawione zostanie przerwa wynosząca minimum 20 cm pomiędzy ogrodzeniem a powierzchnią ziemi, umożliwiająca przemieszczanie się zwierząt. Dolna Krawędź ogrodzenia zostanie wykonana w sposób zapobiegający kaleczeniu zwierząt. Dolna krawędź ogrodzenia zostanie wykonana w sposób zapobiegający kaleczeniu zwierząt. W celu wykluczenia możliwości uwięzienia większych zwierząt w/na ww. ogrodzeniu wielkość oczek ogrodzenia powinna wynosić ok. 6 cm x 6 cm. Na terenie przedsięwzięcia brak jest zbiorników wodnych, starorzeczy i obszarów wodno-błotnych.

Mając na uwadze wszystkie uwarunkowania opisane w niniejszej decyzji procedura dotycząca oceny oddziaływania na środowisko wykazała brak znacząco negatywnego wpływu na ochronę przyrody obszaru chronionego krajobrazu, w związku z czym w przedmiotowej sprawie zastosowanie ma odstępstwo od wprowadzonych zakazów, o którym mowa w §4, ust. 2, pkt 3 ww. aktu prawa miejscowego, tj. „, zakazy, o których mowa w ust. 1 nie dotyczą: (...) realizacji przedsięwzięć mogących znacząco oddziaływać na środowisko, dla których procedura dotycząca oceny oddziaływania na środowisko wykazała brak znacząco negatywnego wpływu na ochronę przyrody obszaru chronionego krajobrazu”. Biorąc pod uwagę powyższe, realizacja inwestycji przy uwzględnianiu uwarunkowań niniejszej decyzji, nie będzie naruszać zakazów określonych w powyższej uchwale.

- na terenie korytarza ekologicznego GPdC-4C – Dolina Nidy (wg mapy korytarza ekologicznych 2005) oraz na terenie korytarza ekologicznego Góry Świętokrzyskie i

Dolina Wisły KPdC-8A (wg mapy korytarzy ekologicznych 2012), o czym mowa w pkt. 1d niniejszej decyzji

- w świetle obowiązujących przepisów Dyrektywy 2000/60/WE Parlamentu Europejskiego i Rady z dnia 23 października 2000 r. ustanawiającej ramy wspólnotowego działania w dziedzinie polityki wodnej (Ramowa Dyrektywa Wodna), cele planowania i gospodarowania wodami mają zostać osiągnięte poprzez wdrożenie zadań zawartych w dokumentach planistycznych. Zgodnie z zapisami *Planu gospodarowania wodami na obszarze dorzecza Wisły* zatwierdzonego Rozporządzeniem Rady Ministrów z dnia 18 października 2016 r. w sprawie Planu gospodarowania wodami na obszarze dorzecza Wisły (t.j. Dz.U. z 2016 r. poz.1911 ze zm.: Dz. U. z 2016 r. poz. 1958) przedmiotowa inwestycja zlokalizowana jest:
 - w zlewni Jednolitej Części Wód Powierzchniowych oznaczonej Europejskim kodem PLRW20006217883, nazwanym Wschodnia do Sanicy zaliczonym do regionu wodnego Górnej Wisły. Status – silnie zmieniona część wód, ocena stanu – zły, ocena ryzyka nieosiągnięcia celów środowiskowych – zagrożona. Celem środowiskowym dla w/w JCWP jest dobry stan ekologiczny i dobry stan chemiczny wód. Przewidziano odstępstwo - przedłużenie terminu osiągnięcia celu w związku z brakiem możliwości technicznych;
 - Jednolitej Części Wód Podziemnych oznaczonej europejskim kodem JCWPd PLGW2000115 region wodny Górnej Wisły. Dla wód tego obszaru stan ilościowy oceniono jako słaby, stan chemiczny oceniono jako dobry, stan chemiczny oceniany jako słaby. Ocena ryzyka dla JCWPd - zagrożona. Celem środowiskowym dla przedmiotowej JCWPd jest dobry stan chemiczny i ilościowy. Przewidziano dla niej odstępstwa – przedłużenie terminu osiągnięcia celu do roku 2027 w związku z brakiem możliwości technicznych.

Mając na uwadze charakter przedsięwzięcia oraz rozwiązania opisane w niniejszej decyzji, planowana inwestycja nie stanowi zagrożenia dla osiągnięcia celów środowiskowych wyznaczonych w Planie gospodarowania wodami na obszarze dorzecza Wisły.

3. Rodzaj i skala możliwego oddziaływania rozważanego w odniesieniu do uwarunkowań wymienionych w pkt 1 i 2:

Nie przewiduje się negatywnego oddziaływania w zakresie zanieczyszczeń powietrza, emisji hałasu oraz powstawania ścieków. Planowana instalacja fotowoltaiczna nie będzie również powodować ponadnormatywnego oddziaływania pól elektromagnetycznych na terenach przeznaczonych pod zabudowę mieszkaniową oraz w miejscach dostępnych dla ludności. Mając na uwadze działania minimalizujące opisane w pkt 1 lit. d niniejszej decyzji nie przewiduje się znaczącego negatywnego wpływu na przyrodę.

Uwzględniając lokalizację inwestycji w centralnej Polsce należy stwierdzić, że transgraniczne oddziaływanie na środowisko nie wystąpi.

Analizując lokalizację, zakres oraz parametry techniczne i planowany sposób realizacji inwestycji, w oparciu o art. 63 ustawy z dnia 3 października 2008 r. o udostępnianiu informacji o środowisku i jego ochronie, udziale społeczeństwa w ochronie środowiska oraz o ocenach oddziaływania na środowisko tut. organ nie stwierdził konieczności przeprowadzenia oceny oddziaływania na środowisko dla przedmiotowego przedsięwzięcia.

Organ prowadzący postępowanie zapewnił możliwość wypowiedzenia się stronom postępowania w przedmiotowej sprawie na każdym etapie postępowania, a przed wydaniem decyzji strony postępowania zostały zawiadomione za pośrednictwem obwieszczenia z dnia 07.09.2022 r. o możliwości zapoznania się z aktami sprawy. Strony postępowania nie wniosły żadnych uwag i wniosków co do realizacji planowanego przedsięwzięcia.

Mając na uwadze całość przeprowadzonego postępowania, kierując się skalą przedsięwzięcia, usytuowaniem przedsięwzięcia z uwzględnieniem możliwego zagrożenia dla

środowiska oraz rodzajem i skalą możliwego oddziaływania, w oparciu o wskazane we wstępie przepisy orzekam jak w sentencji.

P o u c z e n i e

Od niniejszej decyzji przysługuje stronom prawo wniesienia odwołania do Samorządowego Kolegium Odwoławczego w Kielcach, Al. IX Wieków Kielc 3, 25-516 Kielce za pośrednictwem Burmistrza Miasta i Gminy w Pierzchnicy, ul. Urzędnicza 6, 26-015 Pierzchnica, w terminie 14 dni od daty jej otrzymania.

W trakcie biegu terminu do wniesienia odwołania strona może zrzec się prawa do wniesienia odwołania wobec organu administracji publicznej, który wydał decyzję. Z dniem doręczenia organowi administracji publicznej oświadczenia o zrzeczeniu się prawa do wniesienia odwołania przez ostatnią ze stron postępowania, decyzja staje się ostateczna i prawomocna.

Załącznik do decyzji:

1. Charakterystyka przedsięwzięcia.
2. Załącznik graficzny



Z up. BURMISTRZA
Rejs
mgr Halina Ryskiewicz
Zastępca Burmistrza

Otrzymują:

1. Pełnomocnik: PGE Energia Odnawialna S.A.
Pan Mirosław Kamiński
ul. Ogrodowa 59 A, 00-876 Warszawa
2. Pozostałe strony postępowania za pośrednictwem obwieszczenia.
3. a/a.

Do wiadomości:

1. Regionalny Dyrektor Ochrony Środowiska w Kielcach – doręczenie elektroniczne
2. Państwowy Powiatowy Inspektor Sanitarny w Kielcach – doręczenie elektroniczne
3. Państwowe Gospodarstwo Wodne Wody Polskie, Zarząd Zlewni w Sandomierzu – doręczenie elektroniczne

CHARAKTERYSTYKA PRZEDSIĘWZIĘCIA

Nazwa przedsięwzięcia:

„Budowa farmy fotowoltaicznej Wierzbie o łącznej mocy do 14 MW na działkach o nr ewid. 241 i 293 obręb Wierzbie, gm. Pierzchnica”

Opis przedsięwzięcia:

Planowane przedsięwzięcie zlokalizowane zostanie na działkach nr ewid. 241 i 293 obręb Wierzbie gm. Pierzchnica, powiat kielecki.

Zgodnie z przedłożoną dokumentacją powierzchnia działek przeznaczonych pod inwestycję wynosi łącznie ok. 14,58 ha. Przedsięwzięcie obejmuje swym zakresem niżej wymienione obiekty/elementy:

- elektrownia fotowoltaiczna o łącznej mocy do 14 MW. W ramach przedmiotowego zamierzenia Inwestor planuje budowę 14 instalacji fotowoltaicznych o mocy do 1MW każda. Przewidziano instalację/montaż paneli fotowoltaicznych w ilości ok. 35 500 sztuk i mocy minimum 400 W każdy, na konstrukcji nośnej, tzw. Stołach fotowoltaicznych, o wysokości ok. 4m;
- falowniki (inwertery) w ilości do 234 sztuk i mocy minimalnej 60 kW – w przypadku umieszczenia, w rozproszeniu, na konstrukcji stalowej lub w ilości do 14 sztuk – w przypadku umieszczenia w stacjach elektroenergetycznych nN/SN;
- stacja elektroenergetyczna z transformatorem nN//SN o mocy minimalnej ok. 1MVA w ilości 14 szt. Inwestor dopuszcza umieszczenie stacji elektroenergetycznych na konstrukcji stalowej, ocynkowanej kotwionej na fundamencie żelbetowym lub w zabudowie kontenerowej, bądź w budynku wykonanym metodą tradycyjną lub w formie prefabrykowanej;
- stacja elektroenergetyczna w ilości 2 szt. wyposażona w budynek stacyjny (w postaci kontenera lub wykonany metodą tradycyjną lub w formie prefabrykowanej) rozdzielnicę SN, układy pomiarowe, sterownicze i urządzenia do kompensacji mocy biernej;
- energetyczne linie kablowe, szafki kablowe;
- drogi wewnętrzne i place postojowe;
- ogrodzenie (z siatki lub panelowe) i oświetlenie (zintegrowane z systemem alarmowym, uruchamiane czujnikami ruchu) terenu przedsięwzięcia.

Instalacja fotowoltaiczna zajmie całą powierzchnię działek. Teren inwestycyjny rozdziela droga lokalna (działka o nr ewid. 242, obręb 0017 Wierzbie).

Zgodnie z przedłożoną dokumentacją oświetlenie skierowane będzie na elementy objęte planowaną inwestycją, tj. stacje elektroenergetyczne, furtki i bramy wjazdowe. W celu zminimalizowania wpływu na zwierzęta, należy zastosować oświetlenie o ciepłej barwie światła.

W związku z realizacją przedsięwzięcia Inwestor nie przewiduje wycinki drzew ani krzewów.

Wygenerowana energia elektryczna dostarczana będzie do sieci elektroenergetycznej przy pomocy linii kablowej oraz przyłącza energetycznego.

Jak wynika z KIP poziom mocy akustycznej urządzenia wyniesie odpowiednio: inwerter – ok. 88 dB, transformator – ok. 55 dB. Zgodnie z mapą ewidencyjną najbliższy teren podlegający ochronie akustycznej, zabudowa mieszkaniowa jednorodzinna, znajduje się w odległości ok. 615 m od planowanego zamierzenia.

W przypadku zastosowania transformatorów olejowych na wypadek sytuacji awaryjnych oraz w celu uniknięcia przedostania się oleju lub cieczy izolacyjnej do środowiska, pod transformatorem należy wykonać szczelne misy o pojemności dostosowanej do ilości magazynowej substancji.

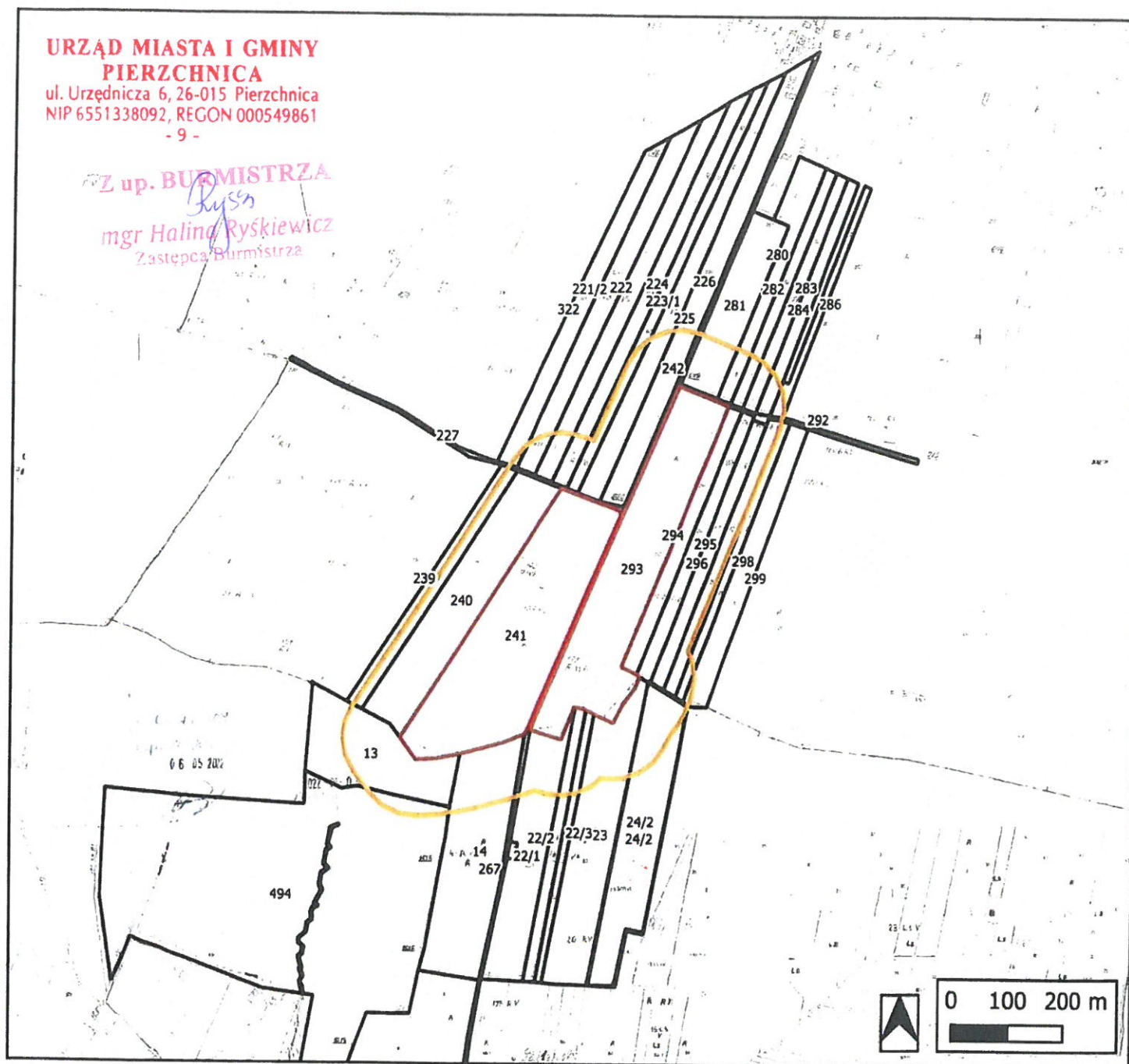
Prace ziemne prowadzone będą w okresie od 15 sierpnia do 15 października (jest to okres, w którym większość zwierząt jest już po okresie rozrodczym, a przed przystąpieniem do przygotowań do zimowania). Prace należy przynajmniej rozpocząć we wskazanym terminie i nieprzerwanie kontynuować tak aby nie dopuścić do ewentualnego zasiedlenia terenu inwestycji przez zwierzęta. Na etapie realizacji zamierzenia Inwestor przewiduje zabezpieczenie wykopów poprzez ich przykrycie, w celu uniemożliwienia przedostania się do nich zwierząt. Teren prac będzie regularnie kontrolowany na obecność zwierząt, a w przypadku ich ewentualnego stwierdzenia będą one przenoszone w bezpieczne miejsce, na tereny sąsiednie, niekolidujące z inwestycją, na siedliska o charakterze umożliwiającym ich dalsze bytowanie.

Inwestor przewiduje wykonanie ogrodzenia terenu przedsięwzięcia z siatki (wielkość oczek siatki wynosić będzie ok. 6cm x 6cm), bez podmurówki z pozostawieniem przerwy wynoszącej minimum 20 cm pomiędzy ogrodzeniem a powierzchnia ziemi. Ponadto dolna krawędź ogrodzenia zostanie wykonana w sposób zapobiegający kaleczeniu zwierząt.






Z up. BURMISTRZA
mgr Hanna Ryśkiewicz
Zastępca Burmistrza

Załącznik nr 2 do decyzji Burmistrza miasta i Gminy Pierzchnica z dnia 14.10.2022 r., znak: RI.6220.5.2022.SO stwierdzającego brak konieczności przeprowadzenia oceny oddziaływania na środowisko dla przedsięwzięcia pn. "Budowa farmy fotowoltaicznej Wierzbie o łącznej mocy do 14 MW na działkach o nr ewid. 241 i 293 obręb Wierzbie, gm. Pierzchnica, powiat kielcecki, woj. świętokrzyskie".



LEGENDA

-  obszar w odległości 100 m od granicy terenu, na którym będzie realizowane przedsięwzięcie
-  przewidywany teren, na którym będzie realizowane przedsięwzięcie
-  działki ewidencyjne zawierające się w obszarze 100 m od granicy terenu, na którym będzie realizowane przedsięwzięcie

